



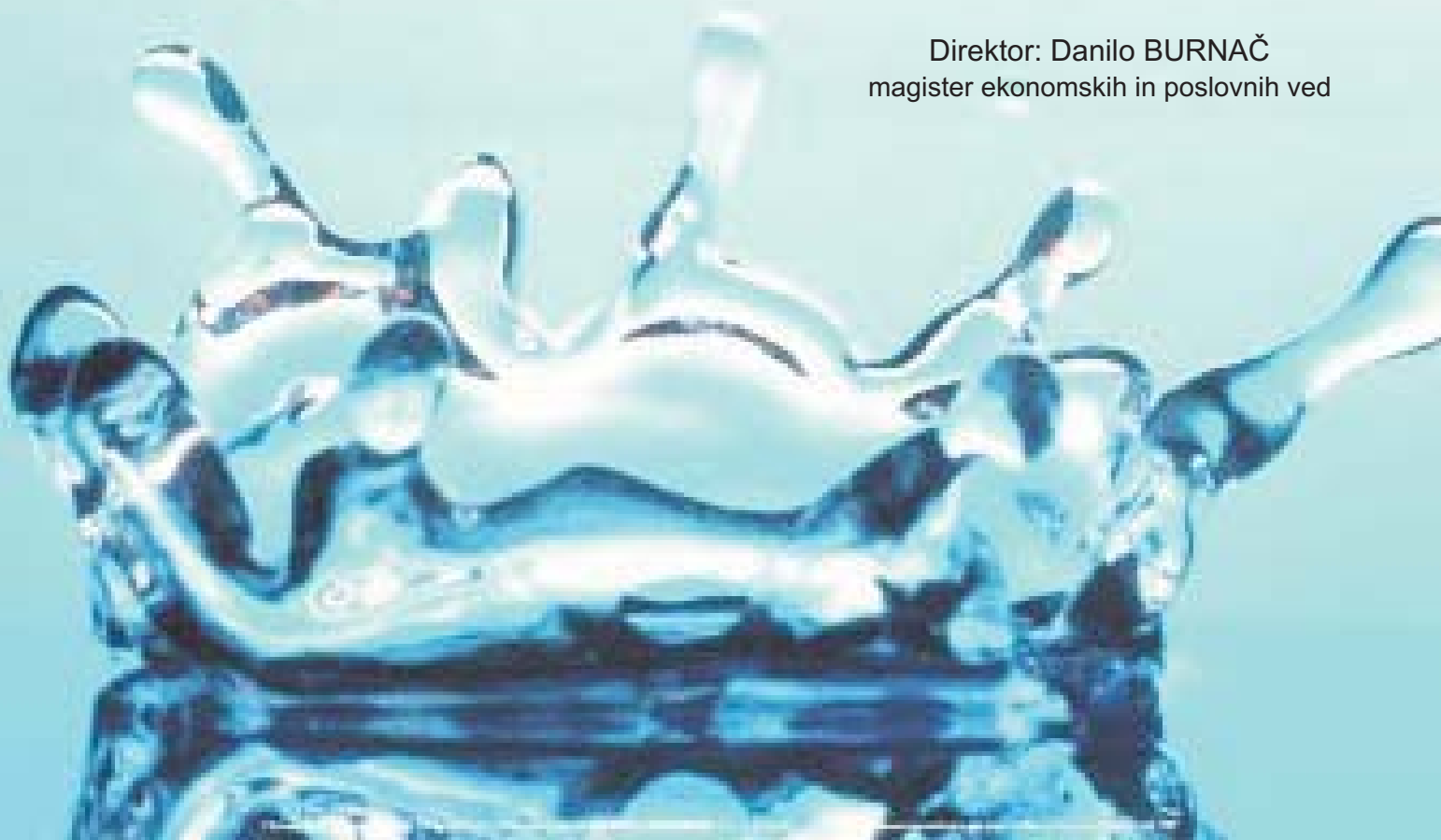
**MARIBORSKI VODOVOD javno podjetje, d.d.**

# ***LETNO POROČILO***



# ***2008***

Direktor: Danilo BURNAČ  
magister ekonomskih in poslovnih ved



<b>1</b>	<b>PREDSTAVITEV PODJETJA</b> .....	<b>2</b>
1.1	Osnovni podatki o podjetju .....	2
1.2	Organizacijska struktura .....	4
1.3	Lastniška struktura.....	5
1.4	Kronološki pregled razvoja podjetja.....	6
<b>2</b>	<b>POROČILO UPRAVE</b> .....	<b>9</b>
<b>3</b>	<b>POROČILO NADZORNEGA SVETA</b> .....	<b>11</b>
<b>4</b>	<b>POSLOVNO POROČILO</b> .....	<b>13</b>
4.1	Poslovanje podjetja v letu 2008 in pogoji poslovanja .....	13
4.2	Zaposleni .....	15
4.3	Oskrba z vodo.....	18
4.4	Tržna dejavnost.....	32
4.5	Nabavna funkcija in javna naročila .....	33
4.6	ISO in kakovost vode .....	34
4.7	Pomembnejši kazalniki poslovanja in finančnega stanja podjetja .....	41
4.8	Načrti za prihodnost .....	43
4.9	Pomembni poslovni dogodki po koncu poslovnega leta.....	44
<b>5</b>	<b>REVIZORJEVO POROČILO</b> .....	<b>45</b>



## 1 PREDSTAVITEV PODJETJA

### 1.1 Osnovni podatki o podjetju

Mariborski vodovod, javno podjetje, d.d. je delniška družba in pravni naslednik javnega podjetja Mariborski vodovod, p.o., ki ga je ustanovil Izvršni svet skupščine občine Maribor s sklepom 23.4.1991.

Sklep o preoblikovanju javnega podjetja Mariborski vodovod p.o. v delniško družbo je bil sprejet na seji mestnega sveta Mestne občine Maribor 24. aprila 1996.

Mariborski vodovod d.d. je registriran pri okrožnem sodišču v Mariboru, št. vložka 1/00102/00.

Osnovni kapital družbe znaša 1,323.693 EUR in je razdeljen na 317.210 kosovnih delnic.


<i>Sedež podjetja:</i>	Jadranska cesta 24, Maribor
<i>Matična številka:</i>	5067880
<i>Davčna številka:</i>	SI68041527
<i>Šifra dejavnosti:</i>	36.000
<i>Številka transakcijskega računa:</i>	04515-0000539052 pri NKBM d. d.
<i>Naslov e pošte:</i>	info@mb-vodovod.si
<i>Telefon:</i>	(02) 320-77-00
<i>Telefaks:</i>	(02) 320-34-60
<i>Spletna stran:</i>	<a href="http://www.mb-vodovod.si">http://www.mb-vodovod.si</a>

#### Upravljanje in vodenje

Družbo je v letu 2008 vodil Stanislav Jecelj univ.dipl.ekon. Za direktorja družbe ga je v skladu z 8. členom Sklepa o preoblikovanju javnega podjetja Mariborski vodovod p.o. v delniško družbo ter 7. členom Statuta družbe imenoval župan Mestne občine Maribor s sklepom št. 10301-8/2005 z dne 17. junija 2005, za mandatno obdobje štirih let, s pričetkom mandata 15.9.2005. Dne 20.2.2009 je bil na podlagi sklepa župana Mestne občine Maribor št. 10301-8/2005 02000 SM s 23.februarjem 2009 ob soglasju Mestnega sveta, razrešen opravljanja dolžnosti uprave - direktorja družbe.

Na osnovi sklepa št. 10301-8/2005 02000 SM z dne 20. februarja 2009 je v skladu z 8. členom Sklepa o preoblikovanju javnega podjetja Mariborski vodovod p.o. v delniško družbo in Statuta družbe, župan Mestne občine Maribor ob soglasju Mestnega sveta imenoval za upravo - direktorja družbe s 24. februarjem 2009, za čas do izbire direktorja, vendar najdlje za eno leto, Danila Burnača, magistra ekonomskih in poslovnih ved.

Vodilni delavci v letu 2008 so bili:

Boris Fatur, univ.dipl.ekon.	vodja gospodarsko računskega sektorja
Branko Stupan, gr.inž.	vodja tehnično operativnega sektorja (do 31.7.2008-upokojitev)
 Samo Kumer, univ.dipl.inž.grad.	vodja razvojnega sektorja

Angelca Bezjak, univ.dipl.prav.	vodja pravno kadrovske službe (do 2.1.2008-upokojitev)
Majda Pečar, prav.	vodja pravno kadrovske službe (od 1.8.2008)
Bojan Erker, univ. dipl. inž. str.	vodja oddelka poslovne informatike (od 1.8.2008)

Nadzorni svet je deloval v sestavi:

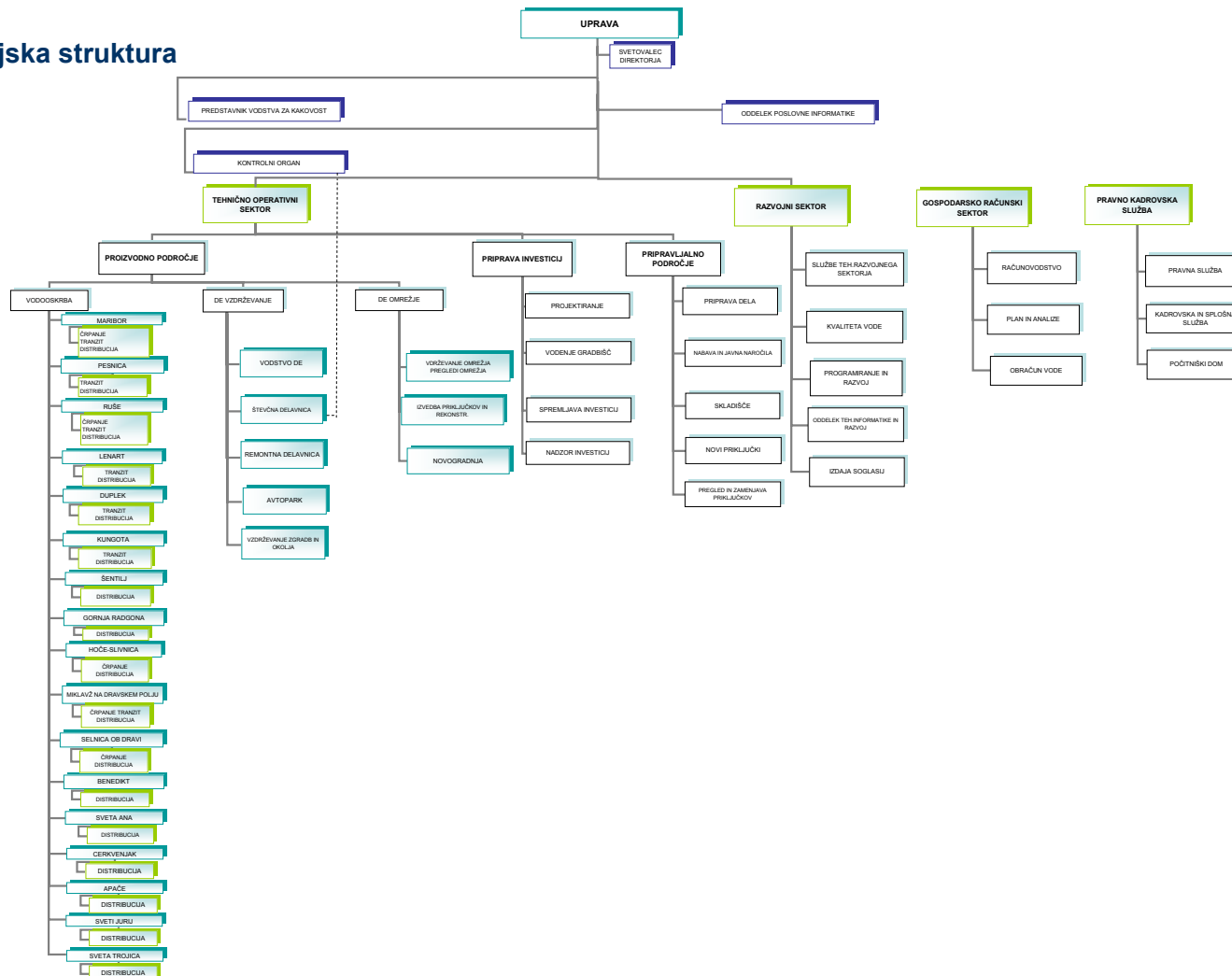
Predsednik	Željko Vogrin
Namestnik predsednika	Karl Midlil
Član	Miroslav Blažič
Članica	Helena Hvalec
Članica – predstavnica delavcev	Majda Pečar
Član – predstavnik delavcev	Marjan Erjavec

Najpomembnejše in najpogostejše teme, ki jih je obravnaval nadzorni svet v letu 2008 so bile:

- spremljanje poslovanja družbe,
- analize del po občinah za objekte, katerih del ni bil nosilec Mariborski vodovod,
- analize stroškov storitev,
- sprejem rebalansov plana nabave osnovnih sredstev in investicijskega vzdrževanja iz sredstev amortizacije za leto 2008,
- sprejem rebalansov plana investicij in vzdrževanja infrastrukturnih objektov vodooskrbnega sistema (last občin) s potrebnimi viri za njegovo izvedbo za leto 2008,
- problematika zaračunavanja stroškov projektnih pogojev in soglasij,
- potrditev izbranih izvajalcev gradbenih del,
- seznanjanje o izvedenih javnih razpisih,
- potrditev letnega poročila za leto 2007 s poročilom pooblaščenega revizorja,
- imenovanje revizijske hiše za poslovno leto 2008,
- predlog načina odkupa vložkov zasebnega kapitala v družbi,
- poročila o skladnosti pitne vode,
- spremljanje realizacije plana investicij in vzdrževanja infrastrukturnih objektov vodooskrbnega sistema v Mestni občini Maribor,
- sprejem Poslovnega načrta za leto 2009,
- sprejem Plana investicij in vzdrževanja infrastrukturnih objektov vodooskrbnega sistema (last občin) s potrebnimi viri za njegovo izvedbo za leto 2009,
- sprejem plana nabave osnovnih sredstev in investicijskega vzdrževanja iz sredstev amortizacije za leto 2009.



## 1.2 Organizacijska struktura

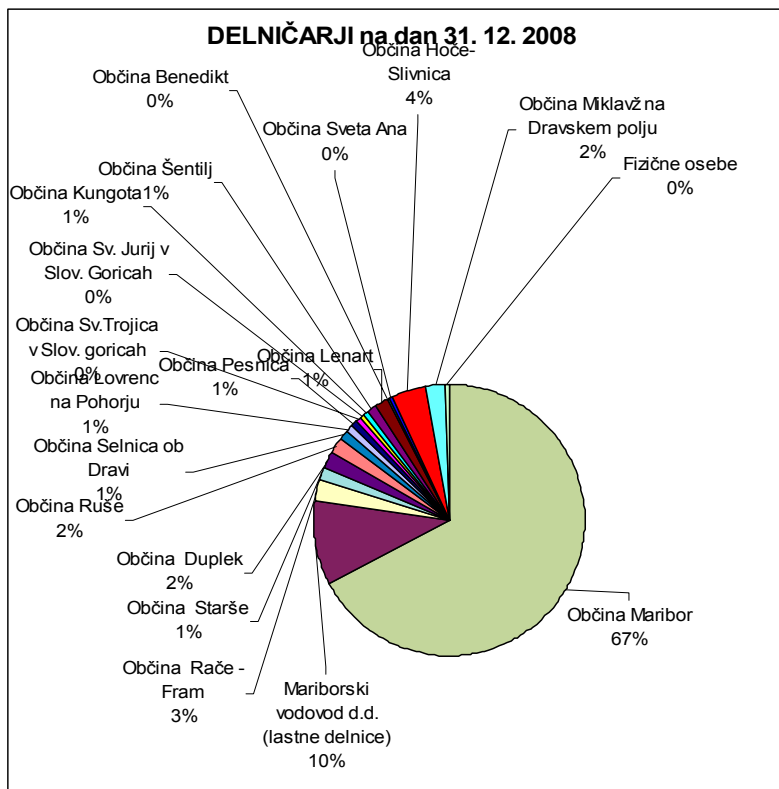


## 1.3 Lastniška struktura

## LASTNIŠKA STRUKTURA

STANJE 31.12.2008

DELNIČAR	število delnic	število delničarjev	struktura v %
Mestna občina Maribor	212.875	1	67,11
Mariborski vodovod d.d. (lastne delnice)	31.721	1	10,00
Občina Rače - Fram	8.615	1	2,72
Občina Starše	4.683	1	1,48
Občina Duplek	6.503	1	2,05
Občina Ruše	6.130	1	1,93
Občina Selnica ob Dravi	3.914	1	1,23
Občina Lovrenc na Pohorju	2.644	1	0,83
Občina Pesnica	2.621	1	0,83
Občina Sv. Trojica v Slov. goricah	1.408	1	0,44
Občina Sv. Jurij v Slov. Goricah	1.376	1	0,43
Občina Kungota	2.056	1	0,65
Občina Šentilj	3.888	1	1,23
Občina Lenart	4.552	1	1,44
Občina Benedikt	1.391	1	0,44
Občina Sveta Ana	789	1	0,25
Občina Hoče-Slivnica	13.305	1	4,19
Občina Miklavž na Dravskem polju	7.310	1	2,30
<b>OBCINE SKUPAJ</b>	<b>315.781</b>	<b>18</b>	<b>99,55</b>
Fizične osebe	1.429	4	0,45
<b>FIZIČNE OSEBE SKUPAJ</b>	<b>1.429</b>	<b>4</b>	<b>0,45</b>
<b>VSEH DELNIC SKUPAJ</b>	<b>317.210</b>	<b>22</b>	<b>100,00</b>



TRŽNA VREDNOST DELNICE - NI ZNANA (DELNICA NI NA BORZI)

KNJIŽNA VREDNOST DELNICE na dan 31.12.2008:

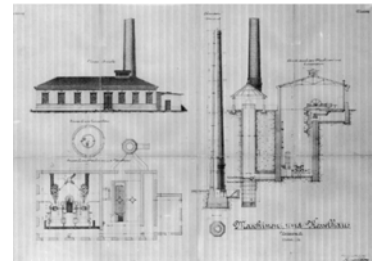
glede na skupno vrednost kapitala € 12,14

Več o trenutnem stanju lastniške strukture na str.44 (Pomembnejši dogodki po koncu poslovnega leta.



## 1.4 Kronološki pregled razvoja podjetja

Dolga stoletja se je prebivalstvo Maribora oskrbovalo s pitno vodo iz nekaj javnih, večinoma pa iz zasebnih vodnjakov ter studencev. Taka oskrba z vodo pa je bila pogosto oporečna in zdravju škodljiva. Za vodooskrbne probleme mesta Maribor se je pojavilo prvo zanimanje že leta 1882, ko je bilo z rednimi pregledi mestnih vodnjakov ugotovljeno, da je v več mestnih vodnjakih voda neprimerna in neužitna, predvsem zaradi prisotnosti organskih sestavin. Začele so se porajati prve zamisli o gradnji centralne preskrbe z vodo – vodovoda. Vodovod so pričeli graditi že leta 1900, prve kaplje vode iz mestnega vodovoda pa so občanom mesta Maribor pritekale leta 1901.



*Prvi načrt vodarne*

### Od 1901 do 1910

- ▶ izgradnja prvega vodnjaka na Teznem in rezervoarja na Kalvariji
- ▶ izgradnja pomožnega vodnjaka II
- ▶ oskrba z vodo cca. 38.000 prebivalcev z vodovodnim sistemom
- ▶ dolžina tranzitnega cevovoda iz vodarne v mesto in do rezervoarja meri 3.809 m

### Od 1911 do 1920

- ▶ kriza pomanjkanja vode povzroči potrebe po dodatnih vodnih virih
- ▶ adaptacija vodnjaka v Svetozarevski ulici

### Od 1921 do 1930

- ▶ sanacija starega vodnjaka v Kopališki ulici
- ▶ pričetek kopanja poizkusnih vodnjakov v Betnavskem gozdu

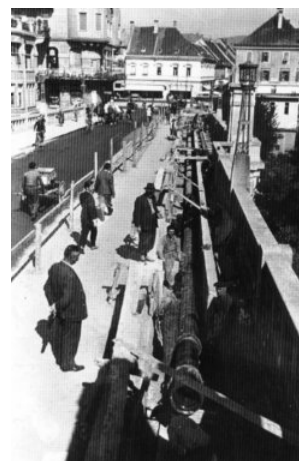


### Od 1931 do 1940

- ▶ hidrološka raziskovanja v Betnavskem gozdu
- ▶ izgradnja vodnjaka II v Betnavi (še danes funkcionalen)

### Od 1941 do 1950

- ▶ izgradnja še dveh vodnjakov v Betnavi zaradi potreb Nemcev v letalski industriji
- ▶ adaptacija od bomb porušenega vodnjaka »Union« na Partizanski cesti



*Polaganje cevovoda na Starem mostu*

### Od 1951 do 1960

- ▶ gradnja novih industrijskih objektov zahtevala dodatne hidrološke raziskave na območju Pekar, Bohove in



Kamnice

- ▶ dograjen vodnjak I v Bohovi
- ▶ pričetek gradnje prvega vodnjaka IX na Vrbanskem platoju

#### Od 1961 do 1970

- ▶ rast prebivalcev, povečana gradnja stanovanj povečajo zahteve po vodi in novih priključkih
- ▶ izgradnja vodnjaka IX na Vrbanskem platoju
- ▶ pričetek gradnje vodnjaka II v Bohovi
- ▶ intenzivna gradnja dodatnih vodnjakov na Vrbanskem platoju (X-XIII)
- ▶ Vrbanski plato postane najpomembnejši vodni vir za oskrbo mesta Maribor
- ▶ podjetje se spopade s številnimi problemi v zvezi z neurejeni zaščitni pasovi okoli vodnjakov, nima izvedene signalne dispečerske službe za poročanje o stanju nivoja vode, neurejeni zemljiško lastninski odnosi, pomanjkanje finančnih sredstev za razširitev sekundarne mreže
- ▶ selitev uprave Mariborskega vodovoda iz Gregorčičeve v Ulico Moše Pijade

#### Od 1971 do 1980

- ▶ v upravljanje sprejet ruški in selniški vodovod
- ▶ izgradnja vodnjaka v Rušah
- ▶ zgrajen vodovodni sistem; črpališče v Ceršaku in razbremenilnik in vodohran v Sladkem vrhu
- ▶ selitev uprave in delavcev Mariborskega vodovoda na skupno lokacijo na Jadransko cesto

#### Od 1981 do 1990

- ▶ zgrajeno črpališče v Dobrovcih

#### Od 1991 do 2000

- ▶ izgradnja daljinskega upravljanja sistema in obratovanje vodarne na Vrbanskem platoju
- ▶ širitev vodovodnega omrežja in prevzem večjega števila lokalnih sistemov
- ▶ občutno zmanjšanje porabe vode pri gospodarstvu zaradi propada večjih tovarn
- ▶ uvedena vzdrževalnina priključkov in pričetek sistematične zamenjave vodomero
- ▶ aktivirano novo črpališče v Selniški Dobravi (leta 2000)



*Bogatenje vode v Vodarni na Vrbanskem platoju*

aktivna zaščita vodnih virov in odkup zemljišč na zaščitnih vodnih pasovih





## Mariborski vodovod - danes

Danes oskrbuje Mariborski vodovod skoraj 190.000 prebivalcev sedemnajstih občin v severovzhodnem delu Slovenije. Takšen obseg vodooskrbe omogoča veliko število vodnjakov na več lokacijah. Največje vodno zajetje vode je na Vrbanskem platoju. Danes se tudi veliko investira v posodobitev in širitev obstoječega vodovodnega sistema.

*Sedež podjetja*

Leta 2001 je praznoval Mariborski vodovod svoj 100 letni jubilej obstoja, ko je leta 1901 prevzel odgovornost do uporabnikov pitne vode.



V letu 2002 se je pričela kontrola vodo tesnosti priključkov in sistematična zamenjava oz. obnova neustreznih priključkov ter intenzivna obnova omrežja s sprejetim Programom voda 2003-2012 in s tem zmanjšanje vodnih izgub.

V letu 2004 je Mariborski vodovod pridobil licenco za umerjanje in žigosanje vodomeroev.

*Vodarna –Vrbanski plato*

V letu 2005 so dali testi za daljinsko odčitavanje vodomeroev ugodne rezultate.

Tudi v letu 2008 se je nadaljevala zamenjava vodovodnih cevovodov z namenom zmanjšanja vodnih izgub na sistemu.



V letu 2008 je bil obnovljen velik del vodovodne infrastrukture, dolžina omrežja se je povečala za 21,3 km. Število priključkov vsako leto narašča in je v letu 2008 preseglo mejo 39 tisoč priključkov. Celoten vodooskrbovalni sistem obsega 37 vodnjakov, 84 zbiralnikov vode, 87 prečrpalnic in 1.313 km omrežja.

Kvalitetna oskrba z vodo je neposredno odvisna od aktivnega varovanja okolja in vodnih virov, zato je dejavnost vodovoda v veliki meri usmerjena k zagotovitvi varovanja vodnih virov tudi v prihodnje, da bomo imeli mi in naši zanamci ob čistem in zdravem okolju še naprej dovolj pitne vode.



*Fontana za pitje vode*

## 2 POROČILO UPRAVE

Doseženi poslovni rezultati podjetja v letu 2008 so bili nekoliko nižji kot leto poprej, vendar glede na to da se cene pitne vode praktično niso spremenile že nekaj let, ugodni. Saj smo v vseh občinah, razen ene, s ceno vode uspeli pokriti stroške obratovanja, medtem, ko stroški amortizacije infrastrukturnih objektov in naprav, podobno kot vsa leta do sedaj, niso bili v celoti pokriti v nobeni občini. Na nekoliko slabše poslovanje je vsekakor vplivala tudi sprememba Zakona o graditvi objektov, ki izdajateljem soglasij prepoveduje zaračunavanje stroškov izdaje, občine pa ne želijo teh stroškov poravnati. V letu 2008 se donosi niso povečali v primerjavi z predhodnim letom, v primerjavi s planom pa so bili nekoliko višji. Največje povišanje prihodkov beležimo pri prodaji litoželeznih cevi in materiala. Kljub temu smo z rezultati lahko zadovoljni, saj je podjetje na koncu ustvarilo 107.832 EUR bruto dobička. Stroški dela so se povečali v skladu s kolektivno pogodbo za 1,17 %. Strošek električne energije se je tudi v letu 2008 povišal in sicer za 26,66% predvsem zaradi povišanja cene električne energije.



V skladu z zakonodajo o obveznih javnih službah za oskrbo s pitno vodo smo v letu 2008 prevzemali v upravljanje lokalne vodovode in sicer Duh na ostrem vrhu, Sredma in Gaj.

V novo prevzetih vodovodih v okviru sanacije uvajamo daljinsko odčitavanje vodomero. Ta način se uvaja v sistemu Gaj, V sistemu Srednje pa je bil v letu 2008 v celoti uveden.

V letu 2008 je bil sprejet nov Pravilnik o oblikovanju cen obveznih občinskih gospodarskih javnih služb varstva okolja, ki uvaja nov pojem »omrežnine« za pokrivanje stroškov infrastrukture (stroški amortizacije).

Kvaliteto pitne vode spremljamo na vodnih virih, vodovodnem omrežju in na pipah pri uporabnikih. Voda je po zakonu živilo. Predpisi Mariborskemu vodovodu d.d., kot upravljavcu vodovodnega sistema nalagajo, da mora izvajati notranji nadzor na osnovah HACCP sistema (Hazard Analysis by Critical Control Points), ki omogoča pravočasno prepoznavanje mikrobioloških, kemičnih in fizikalnih tveganj, katera bi lahko predstavljala potencialno nevarnost za zdravje ljudi, in omogoča njihovo pravočasno odpravo ali zmanjšanje na minimum. Na osnovi rezultatov notranjega nadzora in nadzora ter poročila Zavoda za zdravstveno varstvo Maribor lahko ugotovimo, da je bila oskrba s pitno vodo Mariborskega vodovoda v letu 2008 na vseh vodovodnih sistemih pod notranjim nadzorom ustrezna in varna za pitje.

Projekt oskrbe SV Slovenije s pitno vodo je bil v letu 2008 razdeljen na dve samostojni fazi. V sodelovanju z vsemi sedemnajstimi udeleženi občini smo nadaljevali s pripravo dokumentacije, tako da so za I. fazo tega projekta, ki se od septembra 2008 uradno imenuje Celovita oskrba SV Slovenije s pitno vodo – SZ Slovenske gorice, pridobljena vsa gradbena dovoljenja in je predana vloga za pridobitev sredstev iz kohezijskega sklada EU. V okviru priprave II. faze projekta, ki se po nivoju uradno imenuje Celovita oskrba SV Slovenije s pitno vodo – Mariborski okoliš, smo pridobili lokacijsko dovoljenje za aktiviranje in vključitev novega vodnega vira na Selniški dobri. Podprojekt SZ Slovenske gorice se bo izvajal v letih 2009, 2010 in 2011, podprojekt Mariborski okoliš pa od 2011 do 2014.



Podjetje je trenutno organizirano kot delniška družba. Do skupščine družbe v je bilo v skupnem kapitalu 13,8 % zasebnega kapitala. Izpeljane so bile aktivnosti v zvezi s statusnim preoblikovanjem javnih podjetij v mešani lasti, ki so bile predpisane v 141. členu ZJZP. Do prve polovice meseca novembra 2008 so bile odkupljene lastne delnice v višini 10% kapitala, tako, da se je zasebni delež kapitala znižal na 3,8%. Preostale delnice v zasebni lasti je odkupovala Mestna občina Maribor, ki je konca leta odkupila skoraj vse delnice v zasebni lasti. Ne odkupljenega je ostalo le še 0,45% kapitala, to so delnice štirih zaposlenih oz. upokojencev. V začetku leta 2009 so bile odkupljene delnice še od treh od štirih lastnikov delnic.

V letu 2008 je bilo pri Mariborskem vodovodu zaposlenih 162 delavcev. Zaradi zanemarljive fluktuacije (delavci zapuščajo podjetje praviloma le ob upokojitvi) je družba po starosti star kolektiv. Poprečna starost zaposlenih je 45 let. Več kot tretjina delavcev pa je starejša od 50 let.

Posledica tega je več odsotnosti zaradi rednih dopustov. Poprečno je bil naš delavec v letu 2008 na rednem dopustu 32 dni. Odsotnost zaradi bolniške je znašala 11 dni, kar je glede na starost kolektiva in naravo dela (terensko delo na prostem tudi v neugodnih vremenskih razmerah), sorazmerno malo. Tretjina odsotnosti zaradi bolniške je posledica bolniške nad 30 dni zaradi poškodbe na delu.

Direktor:

Danilo Burnač  
magister ekonomskih in poslovnih ved



### 3 POROČILO NADZORNEGA SVETA

#### POROČILO NADZORNEGA SVETA DRUŽBE O PREVERITVI POSLOVANJA IN POTRĐITVI LETNEGA POROČILA DRUŽBE MARIBORSKI VODOVOD, JAVNO PODJETJE, D. D. MARIBOR ZA LETO 2008

Nadzorni svet družbe Mariborski vodovod, javno podjetje, d.d. daje na podlagi 282. člena Zakona o gospodarskih družbah, (ZGD-1) skupščini družbe poročilo o preveritvi letnega poročila in predlog razporeditve bilančnega dobička za leto 2008.

Poslovanje družbe Mariborski vodovod, javno podjetje, d.d. Maribor je nadziral nadzorni svet v sestavi:

Željko Vogrin - predsednik, Karl Midlil - namestnik predsednika, in člani: Miroslav Blažič, Helena Hvalec, Majda Pečar in Marijan Erjavec.



Predsednik nadzornega sveta Željko Vogrin

#### 1. Nadzor vodenja poslovanja družbe v letu 2008

Nadzorni svet je nadziral in spremljal vodenje in poslovanje družbe med letom na osnovi pisnih in ustnih informacij uprave družbe ter na sejah, na katerih je obravnaval in odločal o naslednjem:

- na 19. redni seji dne 18. 12. 2007 je obravnaval in sprejel planske dokumente in poslovni načrt družbe za leto 2008. Na osnovi poročil in pojasnil uprave družbe je nadzorni svet sprotno spremljal poslovanje družbe in uresničevanje poslovnega načrta družbe v letu 2008,
- na 20. redni seji dne 21. 02. 2008 je obravnaval in sprejel Informacijo o poslovanju družbe v letu 2007 (nerevidirani podatki) s Poročilom o skladnosti pitne vode iz sistema Mariborskega vodovoda za leto 2007.
- soglašal s predlaganim načinom odkupa vložkov zasebnega kapitala v družbi in zadalžil upravo družbe, da pripravi ustrezne sklepe, ki se predložijo v sprejem skupščini.
- potrdil priznanje sposobnosti vsem prijavljenim ponudnikom izvajanja gradbenih del pri izgradnji in zamenjavi vodovodnih cevovodov po postopku s predhodnim ugotavljanjem sposobnosti, št. objave JN165/2008;
- na 22. redni seji dne 27. 05. 2008 je preveril in potrdil Letno poročilo družbe za leto 2007 z mnenjem pooblaščenega revizorja in sprejel predlog o uporabi bilančnega dobička poslovnega leta 2007 v višini 121.985,86 EUR za druge rezerve;
- na 25. redni seji dne 6.11.2008 je obravnaval in sprejel pisno informacijo o poslovanju družbe v obdobju I-IX 2008, razen stroškov storitev, za katere je zahteval podrobnejšo predstavitev posameznih postavk;
- seznanil se je z izvrševanjem poslovnega načrta in nepredvidenimi okoliščinami poslovanja zaradi katerih prihaja do razlik med planom in realizacijo;
- sprejel poročilo o realizaciji plana investicij in vzdrževanja infrastrukturnih objektov vodooskrbnega sistema v Mestni občini Maribor za obdobje od I-IX 2008;



- na 26. redni seji dne 23.12.2008 se je seznanil z analizo del po občinah za objekte, katerih del ni bil nosilec Mariborski vodovod;
- obravnaval in sprejel informacijo o podrobnejši analizi stroškov storitev;
- sprejel informacijo o poslovanju družbe od I-IX 2008 in zadolžil upravo, da se v prihodnje pripravi tudi pregled terjatev in obveznosti ob vsaki informaciji poslovanja;
- obravnaval in sprejel plana: investicij in vzdrževanja infrastrukturnih objektov vodooskrbnega sistema (last občin) s potrebnimi viri za njegovo izvedbo za leto 2009 in plan nabave osnovnih sredstev in investicijskega vzdrževanja iz sredstev amortizacije za leto 2009;
- na 28. redni seji dne 6.3.2009 je obravnaval in sprejel pisno informacijo o poslovanju družbe v obdobju I-XII 2008;
- obravnaval in sprejel poročilo o skladnosti pitne vode;

Pri obravnavi vseh poročil je nadzorni svet dajal upravi pobude in predloge za odpravo težav oz. odmikov od poslovnega načrta, prikazanih v poročilih. Uprava je pobude, zahteve in predloge nadzornega sveta pri svojem delu upoštevala.

## **2. Preveritev Letnega poročila družbe za leto 2008 ter predlog uporabe bilančnega dobička**

Uprava družbe je dne 7.4.2009 predložila nadzornemu svetu revidirano Letno poročilo družbe za leto 2008, ki ga je nadzorni svet v zakonitem roku obravnaval in preveril na 29. redni seji dne 14.4.2009.

Nadzorni svet je pregledal predloženo letno poročilo družbe za leto 2008 pregledal in preveril, prav tako pa tudi poročilo in mnenje pooblaščenega revizorja LM Veritas, d.o.o. Ljubljana, h kateremu ni imel pripomb. Ugotovil je, da je družba v letu 2008 dosegla dobre poslovne rezultate, saj je poslovala z dobičkom v višini 92.770,50 EUR.

Nadzorni svet je preveril predlog uprave družbe o uporabi bilančnega dobička za leto 2008, ki ga je v skladu z veljavno zakonodajo ter glede na poseben položaj družbe, ki opravlja naloge obvezne gospodarske javne službe, primeren in ga potrdil.

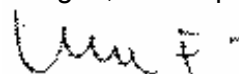
## **3. Potrditev Letnega poročila družbe za leto 2008**

Nadzorni svet na revidirano Letno poročilo družbe za leto 2008 nima pripomb in ga v celoti **p o t r j u j e**, skupščini družbe pa predlaga, da sprejme predlagani sklep o uporabi bilančnega dobička za leto 2008, ki se v celoti uporabi za druge rezerve iz dobička.

Istočasno nadzorni svet predlaga skupščini družbe, da v skladu z 294. členom Zakona o gospodarskih družbah (ZGD-1) upravi-direktorju in nadzornemu svetu družbe podeli razrešnico za delo v poslovnem letu 2008.

Maribor, 14.4.2009

Predsednik nadzornega sveta  
Željko Vogrin, univ. dipl. pravnik



## 4 POSLOVNO POROČILO

### 4.1 Poslovanje podjetja v letu 2008 in pogoji poslovanja

Mariborski vodovod je v letu 2008 ostal zvest svojemu temeljnemu poslanstvu; to je ekonomična oskrba čim širšega kroga prebivalstva s kakovostno pitno vodo brez motenj v oskrbi.

Velik del dejavnosti je bil usmerjen k pripravi dokumentacije za izvedbo projektov celovite oskrbe SV Slovenije s pitno vodo.

Tudi v letu 2008 se je nadaljevalo izvajanje »Programa voda 2003-2012«. Na področju, ki ga oskrbuje Mariborski vodovod, je bilo tako obnovljenih 38 kilometrov omrežja, na novo zgrajenih pa je bilo 21 kilometrov. Pretežni vir investicij so bile dotacije in zasebni viri, ki so jih prispevale občine in krajan. Nekoliko nižji kot v preteklih letih je bil v investicijah delež amortizacije infrastrukture.

V letu 2008 se je z nameščanjem pitnikov v osnovnih šolah nadaljevala akcija ozaveščanja in spodbujanja uporabnikov o pomenu pitja vode in varovanja vodnih virov.

Skupna prodaja vode je v letu 2008 ostala na enakem nivoju, kot je bila v letu 2007 (bila je nižja za 0,24%). Minimalno se je spremenila struktura prodaje vode med tarifama za pravne osebe in fizične osebe. Medtem, ko se je prodaja po tarifi za fizične osebe znižala za 0,97%, je prodaja po tarifi za pravne osebe narastla za 1,29%. Pri občinah, ki v celotni strukturi prodaje vode predstavljajo vsaj odstotek, je do največje spremembe prišlo v občini Benedikt, kjer se je skupna prodaja znižala za 12,22%. V pozitivnem smislu je od teh občin do največje spremembe prišlo v občini Duplek, kjer se je skupna prodaja vode zaradi aktiviranja novega blokovskega naselja povečala za 4,92%.

Število prelomov na omrežju se je v primerjavi z letom 2007 povečalo za 5,31%. Številčno je bilo povečanje najbolj izrazito v občini Duplek, kjer smo beležili 136 prelomov (prejšnje leto 94). Ob dejstvu, da so se načrpane količine vode v primerjavi s preteklim letom povečale za 0,9% je možno prav pri prelomih iskati glavne razloge za povečanje vodnih izgub, ki so v letu 2008 znašale 25,75% (leto prej 24,89%).

Dobava vode se je s prevzemanjem lokalnih sistemov razširila na območja sistemov Gaj in Duh na Ostrem vrhu.

V letu 2008 je bilo zamenjanih 7.073 vodomero (leto prej 6.137). Skupno število vodomero v sistemu sedaj znaša že 39.256, dolžina oskrbovanega omrežja pa 1.313 km. V skupni strukturi materiala se je tudi v letu 2008 zmanjšal delež azbestnih cevovodov, ki znaša sedaj 2,8% delež oziroma 37 kilometrov. V letu 2007 je ta delež znašal še 3,02% oziroma 38 kilometrov. V strukturi se je ponovno povišal delež litoželeznih cevovodov, ki znašajo sedaj 27,6% delež celotnega omrežja. Največji delež v omenjeni strukturi predstavljajo cevovodi iz trdega polietilena (59,47%).

Delež neskladnih vzorcev mikrobioloških analiz pitne vode je v letu 2008 ponovno narastel in je znašal 6,3%. Povečano število neskladnih vzorcev je v glavnem posledica prevzemanja lokalnih vodovodov, ki so v slabšem stanju. To je bilo posebej



očitno pri vodovodih Gaj in Duh na Ostrem vrhu. Drugi razlogi za neustreznost so ukinitve preventivne dezinfekcije na centralnem vodovodnem sistemu, prelomi in z njimi povezana sanacijska dela in neustrezno stanje internih instalacij. Porast neskladnih vzorcev se zaznava predvsem v poletnih mesecih. Posledice gradbenih posegov v neposredni bližini vodnih virov so najbolj očitne na črpališču Betnava, kjer je bilo iz uporabe v mesecu avgustu izločeno črpališče Betnava 2.

Več načrpane vode pomeni tudi večjo porabo električne energije, ki je bila v primerjavi z letom 2007 večja za 1,98%.

V letu 2008 je bil sprejet nov Pravilnik o oblikovanju cen storitev obveznih občinskih GJS varstva okolja (Ur.l. RS št. 79/2008), ki pa še ni usklajen z Uredbo o oblikovanju cen komunalnih storitev. Nov pravilnik kot strošek javne infrastrukture namenjene oskrbi s pitno vodo uvaja nov pojem »omrežnino«. Zaradi omenjenega pravilnika smo v podjetju s pomočjo informacijskega sistema vsebinsko ločili pojma vodomer in priključek, ki sta v letnem poročilu prvič predstavljena samostojno. Kot priključke uvajamo odjemna mesta priključena na javno omrežje (ti bodo v primeru, da bo Pravilnik ustrezno implementiran v Uredbo osnova za obračun omrežnine), medtem ko je vodomer lahko priključen tudi na zasebno omrežje (primer: stanovanjski blok priključen na javno omrežje z glavnim priključkom, porabniki pa imajo vgrajene še samostojne vodomere na osnovi katerih plačujejo vodarino). Iz tega izhaja, da je število vodomerov načeloma v vseh občinah večje od števila priključkov. Izjema je občina Ruše, kjer je največ uporabnikov, ki plačujejo vodarino po pavšalni metodi.

Podjetju je v letu 2008 uspelo pridobiti soglasje Vlade RS za dvig cen vode v Mestni občini Maribor, ki so se začele zaračunavati z mesecem decembrom. Cena pitne vode v MOM za m<sup>3</sup> znaša po tarifi za pravne osebe (VT - višja tarifa) 0,7444 EUR (prej 0,7137), po tarifi za fizične osebe (NT - nižja tarifa) pa 0,5314 EUR (prej 0,5008). Preračunano na litre, je za liter pitne vode iz vodovodnega omrežja potrebno odšteti po VT 0,0007 EUR, po NT pa 0,0005 EUR.

V občinah Ruše, Šentilj in Kungota se je v letu 2008 začela zaračunavati števnina. Nespremenjene cene v preostalih občinah so ob dvigu stroškov neugodno vplivale na oblikovanje amortizacije, ki je potrebna za financiranje investicij v omrežje. Vse občine razen občine Duplek so uspele s cenami storitev pokriti stroške obratovanja. Ta občina bo morala izgubo kriti iz občinskega proračuna.

Po spremembi Zakona o graditvi objektov (Ur.l. RS št. 126 z dne 31.12.2007) se od meseca aprila niso več zaračunavale storitve izdaje soglasij. V mnenju računskega sodišča je navedeno, da iz obstoječe zakonodaje ni mogoče sklepati, da se bi stroški za izdajo soglasij za priključitev krili iz cene izvajanja storitev gospodarske javne službe, saj navedene naloge niso njihov sestavni del. Posledično, bi te stroške morale kriti občine za katere podjetje izvaja te storitve. Podjetje bo tako v letu 2009 ponovno poskušalo vzpostaviti dogovor z oskrbovanimi občinami o pokrivanju teh stroškov oziroma zaračunavanju storitev izdaje soglasij.

Povišani prihodki od prodaje vode so posledica uvedbe števnine v občinah Ruše, Šentilj in Kungota in večjega števila priključkov. Zmanjšan obseg tržne dejavnosti je vplival na to, da so skupni prihodki nižji od tistih v preteklem letu. V letu 2008 so pri investicijah v infrastrukturo občine pogosto prevzemale vlogo investitorja, kar je vplivalo na samo vodenje investicij, tako da se prihodki in stroški za gradbene storitve niso vodili skozi poslovni izid podjetja. Navedeno in manjši obseg investicij iz amortizacije in dotacij je vplivalo na zmanjšanje investicij iz amortizacije (za 70%) in dotacij (63%) na



prihodkovni strani in nižje stroške storitev kooperantov na odhodkovni strani, ki so bili v primerjavi z letom 2007 nižji za 47%. V primerjavi s preteklim letom so se močno povečale investicije iz tujih sredstev, katerih izvedbo je podjetje pridobilo na javnih razpisih oz. od zasebnih investitorjev in prihodki od prodaje cevovodnega materiala. Dobiček iz te dejavnosti predstavlja v bistvu celoten dobiček ki ga je podjetje ustvarilo v poslovnem letu 2008.

Povečano število neskladnih vzorcev in posledično več preventivnih pregledov je imelo vpliv na povečanje stroškov za preglede vode. Ti so v primerjavi s preteklim letom višji za 27,22%. Kot načrtovano, so se povečali tudi stroški električne energije črpanja vode, ki so od tistih v preteklem letu višji za 26,66%. Splošen dvig cen energentov in materiala, ki smo mu bili priča v prvi polovici poslovnega leta, je imel vpliv na dvig drugih stroškov energije (25,96%) in materiala izdelave (22,92%).

Plače so se usklajevale v skladu s panožno kolektivno pogodbo (v primerjavi z letom 2007 za 2,16%). Drugi stroški dela so bili v primerjavi s preteklim letom nižji za 7,57%. Skupni stroški dela so bili v primerjavi z letom 2007 višji za 1,17%..

Porast stroškov elektrike, pregledov vode in prelomov je imel vpliv na povečan odpis amortizacije v breme obveznosti do občin, ki je v primerjavi s preteklim letom višji za 5,34%.

Celotni dobiček je v skladu s pričakovanji nižji od doseženega v preteklem letu in znaša 107.832 EUR.

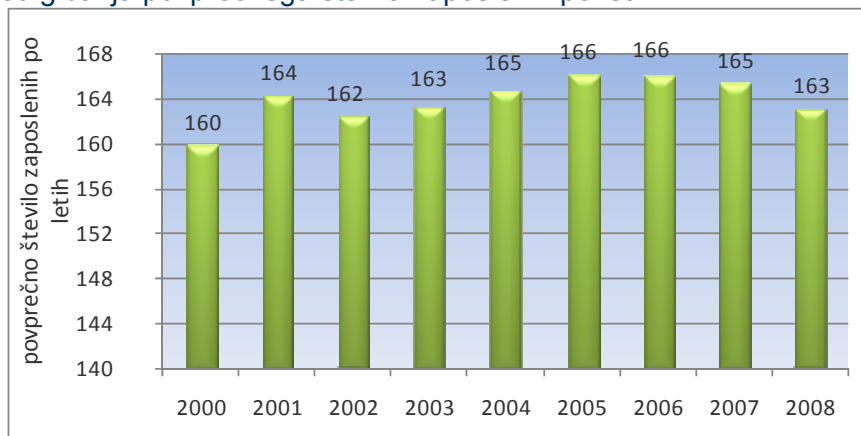
Odkup lasnih delnic in povečan obseg dejavnosti izgradnje investicij iz tujih sredstev in prodaje cevovodnega materiala je imel zaradi daljših plačilnih rokov v teh dejavnostih vpliv na izkaz denarnih tokov, kjer podjetje v poslovnem letu 2008 izkazuje negativni denarni izid.

## 4.2 Zaposleni

V letu 2008 smo aktivnosti na področju zaposlovanja izvajali skladno s Planom kadrov za leto 2008. Na področju zakonodaje v letu 2008 ni bilo bistvenih sprememb, tako da je ostala v veljavi podpisana Podjetniška kolektivna pogodba iz leta 2004.

Ob koncu leta 2008 je bilo v podjetju v povprečju zaposlenih 162 delavcev, kar sta 2 zaposlena manj kot leta 2007. Zmanjšanje je posledica upokojitvev.

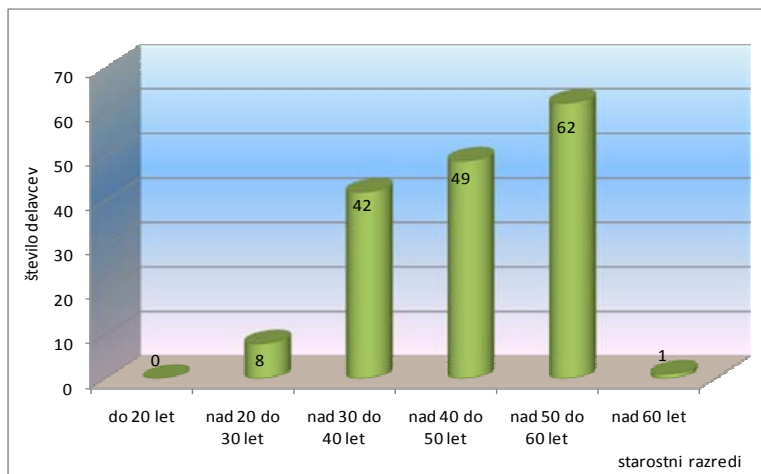
Pregled gibanja povprečnega števila zaposlenih po letih





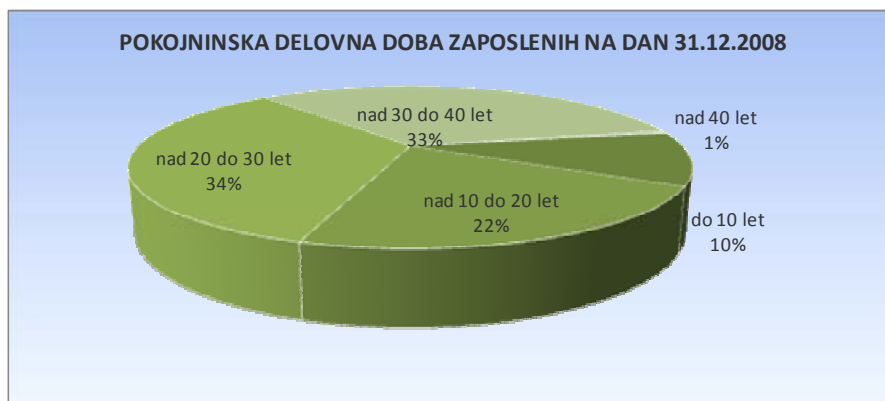
Razmerje zaposlenih med moškimi in ženskami se zaradi narave dela v podjetju v zadnjih letih bistveno ne spreminja, tudi v letu 2008 so z 78% prevladovali moški.

Povprečna starost zaposlenih v podjetju je 45 let. V podjetju prevladujejo zaposleni, stari nad 50 let (39%). Glede na skupno število zaposlenih je 69 % zaposlenih starih nad 40 let, kar pomeni, da v podjetju prevladujejo starejši delavci.



#### POKOJNINSKA DELOVNA DOBA

Iz spodnjega grafikona je razvidno, da ima v podjetju kar 34% zaposlenih pokojninsko delovno dobo daljšo od 30 let. To pomeni, da pričakujemo v obdobju naslednjih 10 let pospešeno upokojevanje. 15 % vseh zaposlenih je pridobilo delovno dobo v podjetju.



#### FLUKTUACIJA, IN ODSOTNOST Z DELA

Tako kot v preteklih letih je bila tudi v letu 2008 stopnja fluktuacije zaposlenih nizka (3%). Od petih odhodov iz podjetja so bili štirje povezani z upokojitvijo zaposlenih in eden z menjavo zaposlitve. Na novo so bili zaposleni trije delavci (od tega 2 pripravnici), s katerimi so bile sklenjene pogodbe za določen čas. Skupno so bili v podjetju ob koncu leta štirje zaposleni s pogodbami za določen čas.

Strukturo izrabe delovnega časa in odsotnost z dela v letu 2008 prikazuje naslednja tabela:



	leto 2008		leto 2007		indeks
	št.ur	delež v %	št.ur	delež v %	08/07
Fond plačanih ur po del.koledarju/delavca	2.096		2.088		100,38
ure rednega dela	280.345	78,19	280.842	77,59	99,82
ure nadurnega dela	5.785	1,61	4.806	1,33	120,37
ure odsotnosti z dela	68.607	19,14	71.580	19,78	95,85
letni dopust	41.481	11,57	45.600	12,60	90,97
prazniki	12.568	3,51	15.240	4,21	82,47
bolniška	14.558	4,06	10.740	2,97	135,55
do 30 dni	10.082	2,81	8.580	2,37	117,51
nad 30 dni	4.476	1,25	2.160	0,60	207,22
drugo	3.785	1,06	4.730	1,31	80,02
skupaj obračunane ure	358.522	100,00	361.958	100,00	99,05

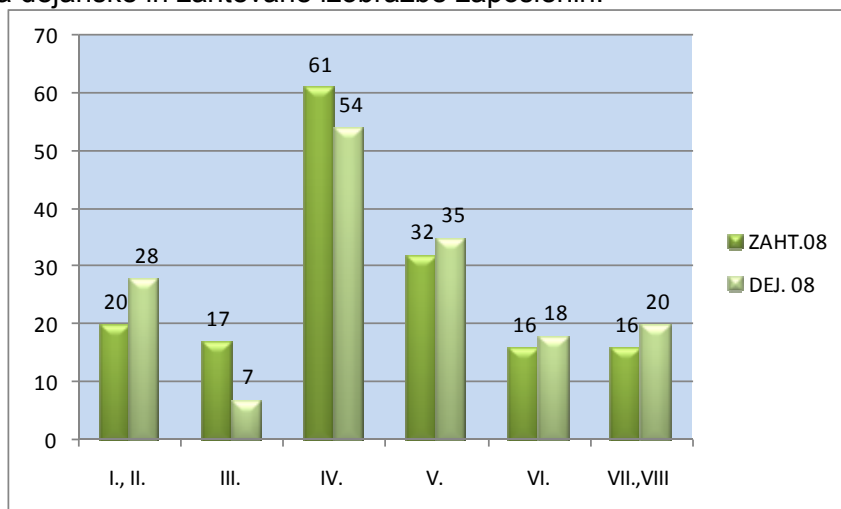
V primerjavi z letom 2007 sta se delež ur iz rednega dela in delež ur odsotnosti iz dela nekoliko zmanjšala, delež nadur pa je bil višji za 20%. Zvišal se je delež izostankov z dela zaradi boleznin (za 35%), kjer je opazen velik porast predvsem pri bolezninah nad 30 dni (za 107%). Odsotnost z dela zaradi boleznin predstavlja 5% vseh obračunanih ur.

### IZOBRAŽEVANJE IN UGODNOSTI ZA ZAPOSLENE

Izobraževanje je potekalo v skladu s Planom izobraževanja in usposabljanja za leto 2008. V podjetju se zavedamo potreb po nenehnem spremljanju novosti na posameznih delovnih področjih, saj so pogoj za dobro opravljeno delo. Zaradi podpore pri izobraževanju zaposlenih se delavci za pridobitev funkcionalnih znanj izobražujejo interno in eksterno na tečajih in seminarjih, poleg tega pa podjetje podpira tudi študij ob delu, s katerim delavec pridobi še šolsko izobrazbo.

Iz spodnje preglednice je razvidno, da prihaja kljub ugodnejšemu razmerju med zahtevano in dejansko izobrazbo še vedno do razhajanj predvsem na nižjih ravneh izobrazbe. Največje odstopanje med dejansko in zahtevano izobrazbo je opaziti pri III. stopnji izobrazbe.

Struktura dejanske in zahtevane izobrazbe zaposlenih:



Za zagotavljanje varnega, zdravega dela in dobrega počutja zaposlenih organizira Mariborski vodovod specifične zdravstvene preglede za zaposlene glede na pogoje in zahteve dela, izobraževalne programe in omogoči možnost vključitve v različne športne aktivnosti in sodelovanje na športnih komunalnih igrah.

Podjetje skrbi tudi za upokojene delavce, saj vsako leto priredi srečanje, ki jim omogoča skupno druženje in obujanje spominov.



### 4.3 Oskrba z vodo

V strukturi črpanih količin iz posameznih črpališč je v letu 2008 prišlo do spremembe črpanih količin predvsem med črpališčema Betnava in Vrbanski plato. Do razlike je prišlo predvsem zaradi leta 2007, ko se je na črpališčih Betnava in Bohova delež črpane vode znižal za tretjino. Takrat se je razlika kompenzirala na črpališču Vrbanski plato. Delež ostalih črpališč je ostal na enakem nivoju kot v preteklem letu.

Delež porabljene vode med pravnimi (32%) in fizičnimi osebami (68%) se v preteklih petih letih ni bistveno spremenil.

Delež porabe v Mestni občini Maribor v skupni strukturi vode predstavlja podobno kot v letu 2007 71% celotne porabe. Dolžina omrežja predstavlja v skupni strukturi 42% celotne dolžine, število priključkov pa 56% vseh priključkov v sistemu. Pri uporabnikih, ki so na javno omrežje priključeni skupinsko na večje priključke (primer hišni sveti) bo omenjeno razmerje imelo ugoden vpliv na zaračunavanje »omrežnine« (v primeru da bo nov Pravilnik o oblikovanju cen storitev obveznih GJS ustrezno implementiran v Uredbo o oblikovanju cen komunalnih storitev), za katere bo ta strošek oziroma tarifa najugodnejša prav v MOM.

Deleži preostalih občin v skupni prodaji vode se v preteklih petih letih niso bistveno spreminjali. V občinah Gornja Radgona, Lenart in Sv. Ana so iz lokalnih glavnih priključkov nastali samostojni priključki. Navedeno je razlog, da je v teh občinah prišlo do večjega povečanja števila priključkov.

Na poslovanje Mariborskega vodovoda najmočneje vpliva MOM, ki ustvari tudi največji delež amortizacije za investicije. Ostalih 16 občin pa zahteva zaradi velikih problemov v oskrbi (zastarelo omrežje, nekvalitetna lokalna oskrba) in pomanjkanja finančnih virov, zelo veliko angažiranje vseh zaposlenih.

#### PRILOGE

*Priloga 1: Pregled črpanih, prodanih in izgubljenih količin vode*

*Priloga 2: Črpanje, poraba in izguba vode, dolžina omrežja in število priključkov*

*Priloga 3: Grafični prikaz črpane in prodane vode*

*Priloga 4: Primarno črpanje vode po lokaciji vodnih virov*

*Priloga 5: Pregled porabljene količine vode po občinah*

*Priloga 6: Grafični prikaz števila priključkov*

*Priloga 7: Mesečni računi za vodarino po vrstah obremenitve*

*Priloga 8: Poslovna uspešnost vodooskrbe v letu 2008 po občinah*

*Priloga 9: Statistični podatki sistema Mariborskega vodovoda po občinah*

*Priloga 10: Pregled intervencij za leti 2007 in 2008*

*Priloga 11: Struktura in število prelomov po vrstah materiala v letu 2008*

*Priloga 12: Dolžina cevovodov po vrstah materiala in občinah*

*Priloga 13: Primerjava izgubljene količine vode in omrežja v sistemu MV v obdobju od leta 1971*



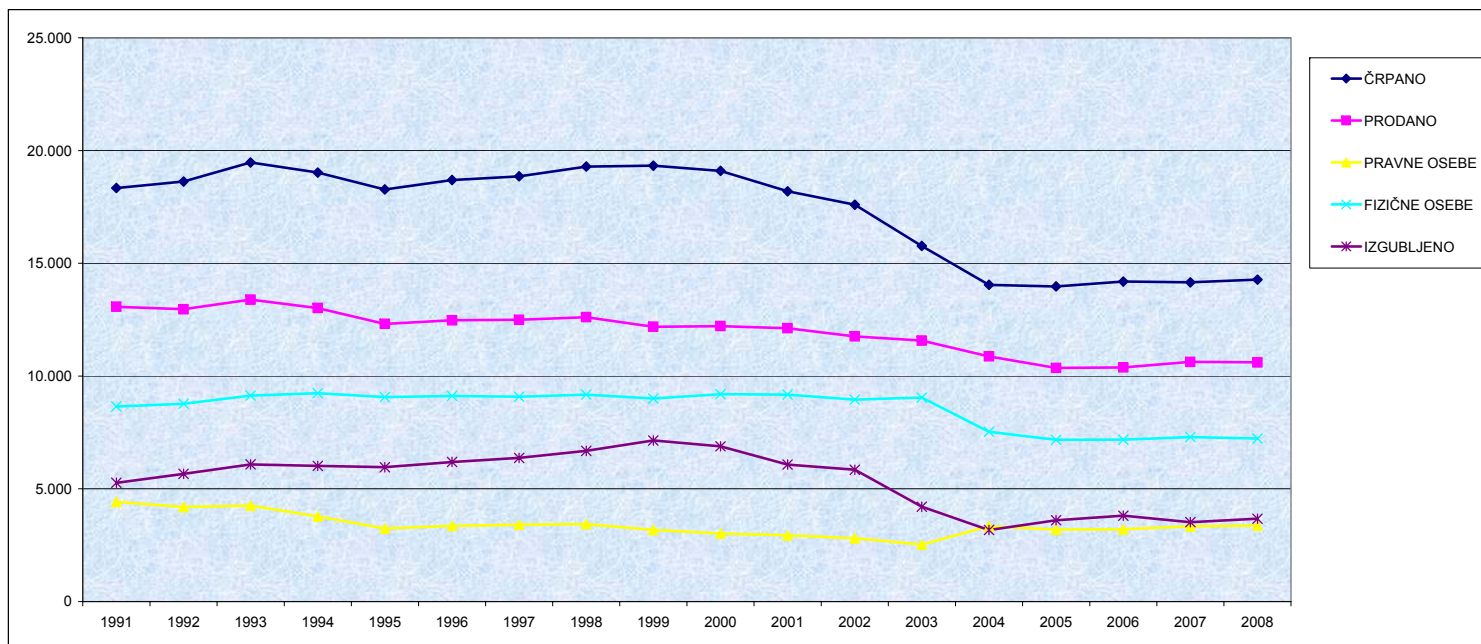
# MARIBORSKI VODOVOD – Letno poročilo 2008

## Priloga 1: Pregled črpanih, prodanih in izgubljenih količin vode

### PREGLED ČRPANIH, PRODANIH IN IZGUBLJENIH KOLIČIN VODE OD 1991 DO 2008

V tisoč M3

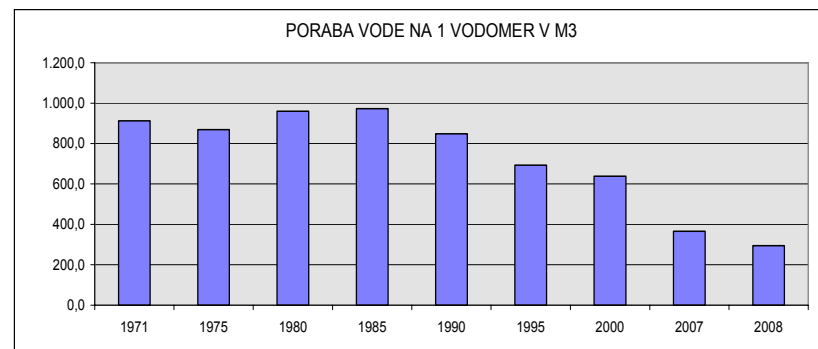
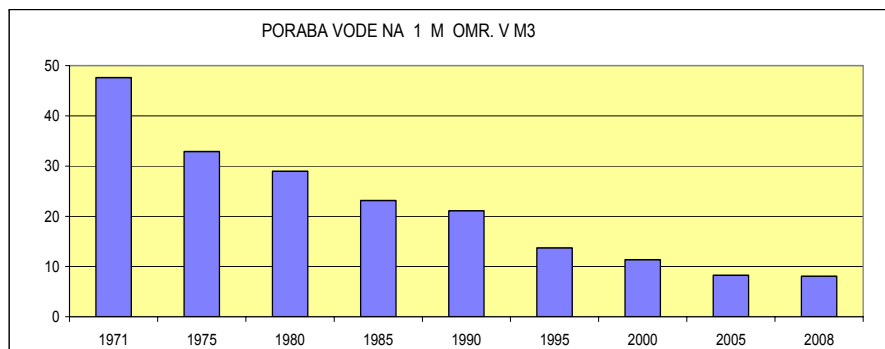
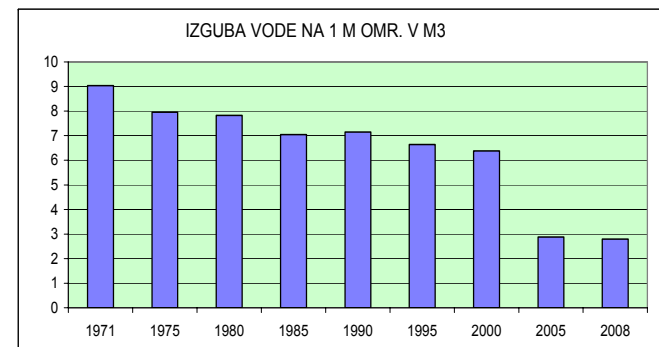
LETO	ČRPANO V OMREŽJE	VER. IND.	PRODANO	VER. IND.	OD TEGA PRAVNE OSEBE	VER. IND.	FIZIČNE OSEBE	VER. IND.	RAZMERJE PR.OS.+FIZ.OS.	IZGUBLJENO	VER. IND.	% IZGUBE	DOLŽINA OMREŽ V M	VER. IND.	ŠTEVILO VODOMEROV	VER. IND.
1991	18.339	-	13.070	-	4.422	-	8.648	-	34+66	5.267	-	28,72	801.345	-	23.004	-
1992	18.631	101,59	12.966	99,20	4.190	94,75	8.776	101,48	32+68	5.666	107,58	30,41	819.172	102,22	23.428	101,84
1993	19.473	104,52	13.394	103,30	4.257	101,60	9.137	104,11	32+68	6.080	107,31	31,22	850.025	103,77	24.075	102,76
1994	19.027	97,71	13.015	97,17	3.773	88,63	9.242	101,15	29+71	6.014	98,91	31,61	875.999	103,06	25.378	105,41
1995	18.273	96,04	12.313	94,61	3.243	85,95	9.070	98,14	26+74	5.960	99,10	32,62	897.877	102,50	26.347	103,82
1996	18.691	102,29	12.474	101,31	3.356	103,48	9.118	100,53	27+73	6.188	103,83	33,11	958.502	106,75	27.232	103,36
1997	18.863	100,92	12.494	100,16	3.406	101,49	9.087	99,66	27+73	6.369	102,93	33,76	1.000.167	104,35	28.064	103,06
1998	19.294	102,28	12.611	100,94	3.433	100,79	9.178	101,00	27+73	6.683	104,93	34,64	1.022.035	102,19	28.397	101,19
1999	19.329	100,18	12.189	96,65	3.184	92,75	9.004	98,10	26+74	7.140	106,84	36,94	1.048.947	102,63	28.992	102,10
2000	19.098	98,80	12.216	100,22	3.018	94,79	9.198	102,15	25+75	6.882	96,39	36,04	1.079.711	102,93	29.907	103,16
2001	18.197	95,28	12.120	99,21	2.939	97,38	9.181	99,82	24+76	6.077	88,30	33,40	1.131.393	104,79	31.382	104,93
2002	17.599	96,71	11.758	97,01	2.805	95,44	8.953	97,52	24+76	5.841	96,12	33,19	1.148.410	101,50	32.523	103,64
2003	15.774	89,63	11.570	98,40	2.522	89,91	9.048	101,06	22+78	4.204	71,97	26,65	1.172.062	102,06	33.178	102,01
2004	14.048	89,06	10.872	93,97	3.337	132,32	7.535	83,28	31+69	3.176	75,55	22,61	1.184.468	101,06	34.922	105,26
2005	13.972	99,46	10.361	95,30	3.188	95,53	7.173	95,20	31+69	3.611	113,70	25,84	1.240.435	104,73	35.933	102,90
2006	14.193	101,58	10.385	100,23	3.203	100,47	7.182	100,13	31+69	3.808	105,46	26,83	1.265.753	102,04	37.132	103,34
2007	14.154	99,73	10.631	102,37	3.335	104,12	7.296	101,59	31+69	3.523	92,52	24,89	1.291.396	102,03	37.250	100,32
2008	14.281	100,90	10.604	99,75	3.378	101,29	7.226	99,04	32+68	3.677	104,37	25,75	1.312.731	101,65	39.133	105,06
IND.08/91	77,87		81,13		76,39		83,56			69,81		89,65	163,82		170,11	



Priloga 2: Črpanje, poraba in izguba vode, dolžina omrežja in število priključkov

ČRPANJE, PORABA IN IZGUBA VODE, DOLŽINA OMREŽJA IN ŠTEVILO VODOMEROV

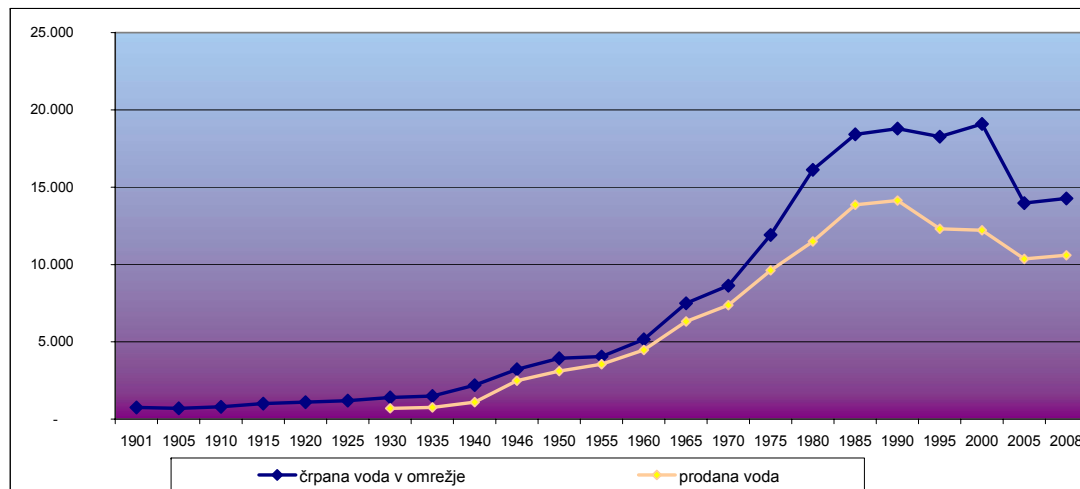
LETO	ČRPANJE V 000 M <sup>3</sup>	PORABA V 000 M <sup>3</sup>	IZGUBA V 000 M <sup>3</sup>	DOLŽINA OMREŽJA V M	ŠTEVILO VODOMEROV	PORABA NA 1 M. OMR.	PORABA NA 1 VODOM.	IZGUBA NA 1 M. OMR.
1971	9.850	8.276	1.570	173.806	10.799	47,6	766,4	9,0
1975	11.533	9.286	2.247	282.406	13.274	32,9	699,6	8,0
1980	16.138	11.487	3.102	396.406	16.800	29,0	683,8	7,8
1985	18.426	13.768	4.190	595.265	18.950	23,1	726,5	7,0
1990	18.941	14.140	4.798	670.739	22.335	21,1	633,1	7,2
1995	18.273	12.313	5.960	897.877	26.347	13,7	467,3	6,6
2000	19.098	12.224	6.874	1.076.582	29.907	11,4	408,7	6,4
2005	13.972	10.361	3.611	1.252.624	35.933	8,3	302,9	2,9
2008	14.281	10.604	3.674	1.312.731	39.133	8,1	294,7	2,8



Priloga 3: Grafični prikaz črpane in prodane vode

GRAFIČNI PRIKAZ ČRPANE IN PRODANE VODE  
OD 1901 - 2008

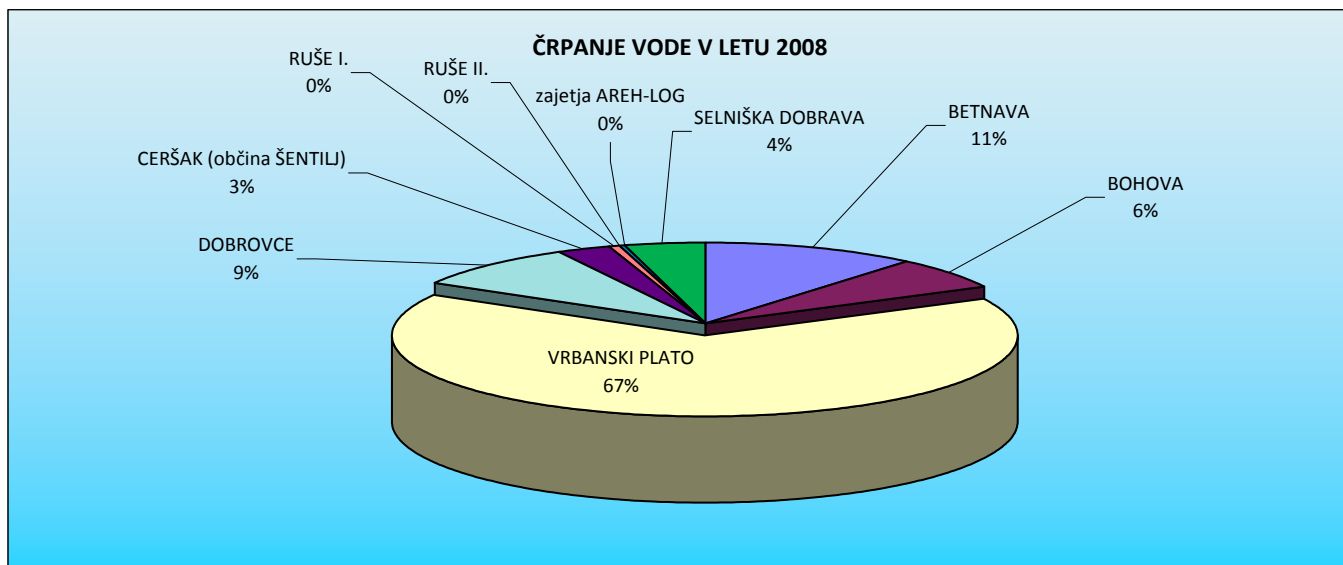
Leto	črpana voda v omrežje v tisoč m <sup>3</sup>	prodana voda v tisoč m <sup>3</sup>	Verižni indeks
1901	750		
1905	700		
1910	800		
1915	1.000		
1920	1.100		
1925	1.200		
1930	1.400	700	
1935	1.500	750	107,14
1940	2.200	1.100	146,67
1946	3.232	2.488	226,18
1950	3.940	3.104	124,76
1955	4.044	3.560	114,69
1960	5.164	4.474	125,67
1965	7.492	6.314	141,13
1970	8.630	7.369	116,71
1975	11.910	9.618	130,52
1980	16.138	11.487	119,43
1985	18.426	13.868	120,73
1990	18.800	14.140	101,96
1995	18.273	12.313	87,08
2000	19.098	12.224	99,28
2005	13.972	10.361	84,76
2008	14.281	10.604	102,35



Priloga 4: Primarno črpanje vode po lokaciji vodnih virov

**PRIMARNO ČRPANJE VODE PO LOKACIJI VODNIH VIROV**

LOKACIJA ČRPALIŠČ	2003 - v M3	STR	2004 - v M3	STR	2005 - v M3	STR	2006 - v M3	STR	2007 - v M3	STR	2008 - v M3	STR
BETNAVA	1.522.218	9,65	1.554.253	10,59	1.411.359	9,85	1.320.125	9,29	1.084.824	7,66	1.600.425	11,12
BOHOVA	1.344.427	8,52	1.110.303	7,57	1.166.577	8,14	1.259.830	8,87	790.971	5,58	926.650	6,44
VRBANSKI PLATO	10.359.820	65,65	8.798.065	59,97	8.786.252	61,34	9.178.518	64,62	9.829.413	69,40	9.456.420	65,68
DOBROVCE	1.445.082	9,16	1.499.827	10,22	1.410.761	9,85	1.332.703	9,38	1.375.935	9,71	1.314.387	9,13
CERŠAK (občina ŠENTILJ)	269.023	1,70	264.891	1,81	290.695	2,03	276.381	1,95	338.001	2,39	392.869	2,73
RUŠE I.	95.316	0,60	168.892	1,15	185.438	1,29	126.497	0,89	88.877	0,63	66.758	0,46
RUŠE II.	211.364	1,34	611.944	4,17	380.413	2,66	3.592	0,03	1.631	0,01	30.350	0,21
zajetja AREH-LOG	10.977	0,07	14.730	0,10	18.045	0,13	12.672	0,09	8.885	0,06	13.136	0,09
SELNIŠKA DOBRAVA	521.034	3,30	647.757	4,42	673.434	4,70	693.218	4,88	644.893	4,55	597.024	4,15
<b>SKUPAJ</b>	<b>15.779.261</b>	<b>100,00</b>	<b>14.670.662</b>	<b>100,00</b>	<b>14.322.974</b>	<b>100,00</b>	<b>14.203.536</b>	<b>100,00</b>	<b>14.163.430</b>	<b>100,00</b>	<b>14.398.019</b>	<b>100,00</b>



MARIBORSKI VODOVOD – Letno poročilo 2008

Priloga 5: Pregled porabljene količine vode po občinah

PREGLED PORABLJENE KOLIČINE VODE PO OBČINAH ZA OBDOBJE I-XII 2008

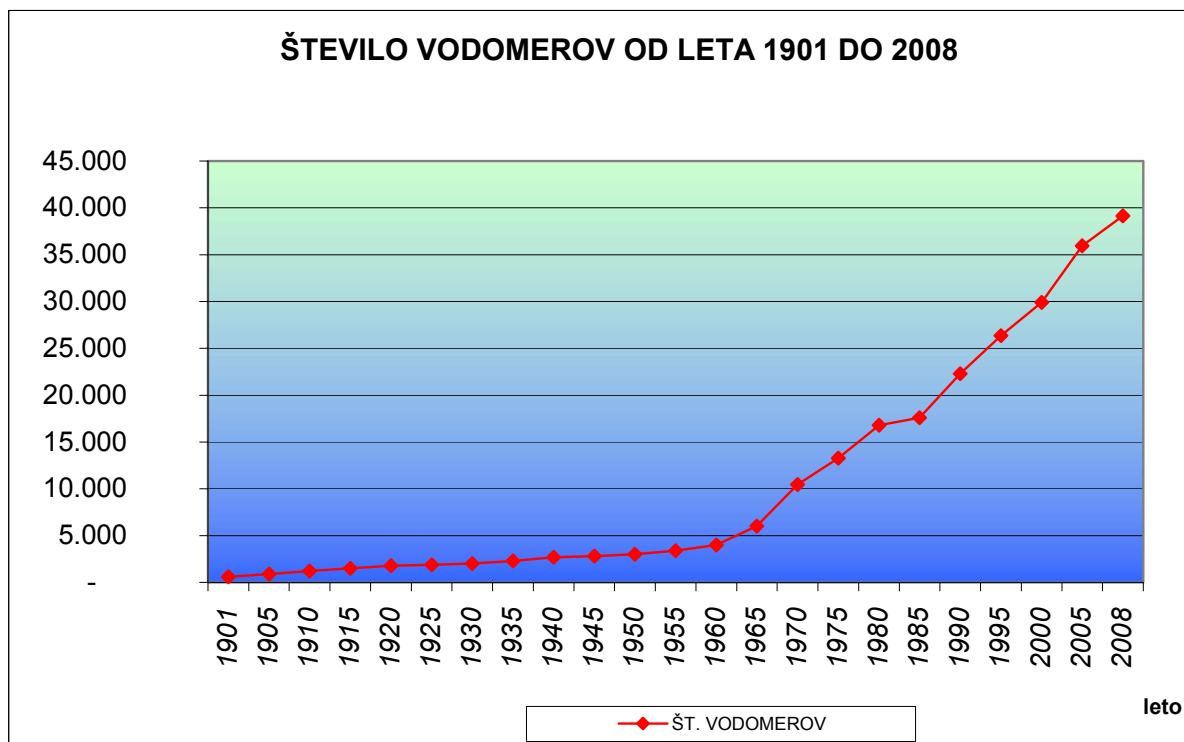
OBČINA	I-XII 2004	STR.	I-XII 2005	STR.	I-XII 2006	STR.	I-XII 2007	STR.	I-XII 2008	STR.	IND 2008/04	IND 2008/05	IND 2008/06	IND 2008/07
<b>HOČE SLIVNICA</b>	272.154	2,50	261.265	2,52	291.998	2,81	329.157	3,10	321.109	3,03	117,99	122,91	109,97	97,55
PRAVNE OSEBE	98.876	0,91	107.473	1,04	120.590	1,16	149.830	1,41	140.608	1,33	142,21	130,83	116,60	93,85
FIZIČNE OSEBE	173.278	1,59	153.792	1,48	171.408	1,65	179.327	1,69	180.501	1,70	104,17	117,37	105,30	100,65
<b>MIKLAVŽ NA DR. POLJU</b>	286.606	2,64	258.488	2,49	274.659	2,64	276.773	2,60	275.537	2,60	96,14	106,60	100,32	99,55
PRAVNE OSEBE	16.804	0,15	14.840	0,14	18.901	0,18	22.365	0,21	19.226	0,18	114,41	129,56	101,72	85,96
FIZIČNE OSEBE	269.802	2,48	243.648	2,35	255.758	2,46	254.408	2,39	256.311	2,42	95,00	105,20	100,22	100,75
<b>MARIBOR</b>	7.879.285	72,48	7.507.053	72,45	7.436.096	71,60	7.489.552	70,45	7.503.713	70,76	95,23	99,96	100,91	100,19
PRAVNE OSEBE	2.574.906	23,68	2.486.186	24,00	2.461.999	23,71	2.496.407	23,48	2.602.238	24,54	101,06	104,67	105,70	104,24
FIZIČNE OSEBE	5.304.379	48,79	5.020.867	48,46	4.974.097	47,90	4.993.145	46,97	4.901.475	46,22	92,40	97,62	98,54	98,16
<b>DUPLEK</b>	263.779	2,43	236.496	2,28	255.185	2,46	266.182	2,50	279.272	2,63	105,87	118,09	109,44	104,92
PRAVNE OSEBE	11.864	0,11	12.549	0,12	13.366	0,13	17.724	0,17	17.613	0,17	148,46	140,35	131,77	99,37
FIZIČNE OSEBE	251.915	2,32	223.947	2,16	241.819	2,33	248.458	2,34	261.659	2,47	103,87	116,84	108,20	105,31
<b>PESNICA</b>	361.559	3,33	352.447	3,40	361.333	3,48	384.040	3,61	372.943	3,52	103,15	105,82	103,21	97,11
PRAVNE OSEBE	58.122	0,53	51.374	0,50	55.771	0,54	64.000	0,60	57.817	0,55	99,48	112,54	103,67	90,34
FIZIČNE OSEBE	303.437	2,79	301.073	2,91	305.562	2,94	320.040	3,01	315.126	2,97	103,85	104,67	103,13	98,46
<b>SELNICA OB DRAVI</b>	176.560	1,62	186.587	1,80	207.460	2,00	216.022	2,03	205.067	1,93	116,15	109,90	98,85	94,93
PRAVNE OSEBE	61.891	0,57	71.006	0,69	92.713	0,89	91.452	0,86	81.428	0,77	131,57	114,68	87,83	89,04
FIZIČNE OSEBE	114.669	1,05	115.581	1,12	114.747	1,10	124.570	1,17	123.639	1,17	107,82	106,97	107,75	99,25
<b>RUŠE</b>	425.779	3,92	344.574	3,33	351.456	3,38	374.053	3,52	356.507	3,36	83,73	103,46	101,44	95,31
PRAVNE OSEBE	153.215	1,41	71.873	0,69	77.313	0,74	98.312	0,92	89.294	0,84	58,28	124,24	115,50	90,83
FIZIČNE OSEBE	272.564	2,51	272.701	2,63	274.143	2,64	275.741	2,59	267.213	2,52	98,04	97,99	97,47	96,91
<b>BENEDEKT</b>	117.419	1,08	117.054	1,13	110.786	1,07	130.408	1,23	114.477	1,08	97,49	97,80	103,33	87,78
PRAVNE OSEBE	77.747	0,72	81.031	0,78	76.522	0,74	89.704	0,84	75.961	0,72	97,70	93,74	99,27	84,68
FIZIČNE OSEBE	39.672	0,36	36.023	0,35	34.264	0,33	40.704	0,38	38.516	0,36	97,09	106,92	112,41	94,62
<b>SVETA ANA</b>	66.896	0,62	65.792	0,63	74.826	0,72	79.981	0,75	75.076	0,71	112,23	114,11	100,33	93,87
PRAVNE OSEBE	20.013	0,18	19.673	0,19	28.427	0,27	31.580	0,30	13.932	0,13	69,61	70,82	49,01	44,12
FIZIČNE OSEBE	46.883	0,43	46.119	0,45	46.399	0,45	48.401	0,46	61.144	0,58	130,42	132,58	131,78	126,33
<b>KUNGOTA</b>	186.861	1,72	183.642	1,77	180.963	1,74	190.661	1,79	194.229	1,83	103,94	105,77	107,33	101,87
PRAVNE OSEBE	26.018	0,24	22.283	0,22	18.598	0,18	19.377	0,18	25.661	0,24	98,63	115,16	137,98	132,43
FIZIČNE OSEBE	160.843	1,48	161.359	1,56	162.365	1,56	171.284	1,61	168.568	1,59	104,80	104,47	103,82	98,41
<b>SENTILJ</b>	324.065	2,98	323.820	3,13	313.635	3,02	333.001	3,13	333.767	3,15	102,99	103,07	106,42	100,23
PRAVNE OSEBE	61.515	0,57	62.907	0,61	54.195	0,52	55.200	0,52	61.968	0,58	100,74	98,51	114,34	112,26
FIZIČNE OSEBE	262.550	2,41	260.913	2,52	259.440	2,50	277.801	2,61	271.799	2,56	103,52	104,17	104,76	97,84
<b>CERKVENJAK</b>	-	-	247	0,00	372	0,00	721	0,01	992,00	0,01	-	401,62	266,67	137,59
PRAVNE OSEBE	-	-	7	0,00	68	0,00	25	0,00	300,00	0,00	-	-	-	1.200,00
FIZIČNE OSEBE	-	-	240	0,00	304	0,00	696	0,01	692,00	0,01	-	288,33	227,63	99,43
<b>GORNJA RADGONA STARA</b>	26.502	0,24	26.901	0,26	35.282	0,34	40.969	0,39	42.813	0,40	161,55	159,15	121,35	104,50
PRAVNE OSEBE	14.207	0,13	13.066	0,13	19.040	0,18	22.057	0,21	5.496	0,05	38,69	42,06	28,87	24,92
FIZIČNE OSEBE	12.295	0,11	13.835	0,13	16.242	0,16	18.912	0,18	37.317	0,35	303,51	269,73	229,76	197,32
<b>GORNJA RADGONA NOVA</b>	-	-	-	-	-	-	40.365	0,38	41.803	0,39	-	-	-	103,56
PRAVNE OSEBE	-	-	-	-	-	-	22.057	0,21	5.496	0,05	-	-	-	24,92
FIZIČNE OSEBE	-	-	-	-	-	-	18.308	0,17	36.307	0,34	-	-	-	198,31
<b>APAČE</b>	-	-	-	-	-	-	604	0,01	1.010,00	0,01	-	-	-	167,22
PRAVNE OSEBE	-	-	-	-	-	-	-	-	-	-	-	-	-	-
FIZIČNE OSEBE	-	-	-	-	-	-	604	0,01	1.010,00	0,01	-	-	-	167,22
<b>LENART STARI</b>	484.225	4,45	496.651	4,79	490.997	4,73	519.943	4,89	528.520	4,98	109,15	106,42	107,64	101,65
PRAVNE OSEBE	161.346	1,48	173.587	1,68	165.784	1,60	177.091	1,67	186.628	1,76	115,67	107,51	112,57	105,39
FIZIČNE OSEBE	322.879	2,97	323.064	3,12	325.213	3,13	342.852	3,22	341.892	3,22	105,89	105,83	105,13	99,72
<b>LENART NOVI</b>	-	-	-	-	-	-	396.467	3,73	387.338	3,65	-	-	-	97,70
PRAVNE OSEBE	-	-	-	-	-	-	150.969	1,42	155.603	1,47	-	-	-	103,07
FIZIČNE OSEBE	-	-	-	-	-	-	245.498	2,31	231.735	2,19	-	-	-	94,39
<b>SV.TROJICA V SLOV.GOR.</b>	-	-	-	-	-	-	55.929	0,53	65.242	0,62	-	-	-	116,65
PRAVNE OSEBE	-	-	-	-	-	-	6.501	0,06	7.247	0,07	-	-	-	111,48
FIZIČNE OSEBE	-	-	-	-	-	-	49.428	0,46	57.995	0,55	-	-	-	117,33
<b>SV.JURIJ V SLOV.GOR.</b>	-	-	-	-	-	-	67.547	0,64	75.940	0,72	-	-	-	112,43
PRAVNE OSEBE	-	-	-	-	-	-	19.621	0,18	23.778	0,22	-	-	-	121,19
FIZIČNE OSEBE	-	-	-	-	-	-	47.926	0,45	52.162	0,49	-	-	-	108,84
<b>SKUPAJ</b>	10.871.690	100,00	10.361.017	100,00	10.385.048	100,00	10.631.463	100,00	10.604.022	100,00	97,54	102,35	102,11	99,74
PRAVNE OSEBE	3.336.524	30,69	3.187.855	30,77	3.203.287	30,85	3.335.124	31,37	3.378.170	31,86	101,25	105,97	105,46	101,29
FIZIČNE OSEBE	7.535.166	69,31	7.173.162	69,23	7.181.761	69,15	7.296.339	68,63	7.225.852	68,14	95,90	100,73	100,61	99,03



Priloga 6: Grafični prikaz števila priključkov

GRAFIČNI PRIKAZ ŠTEVILA VODOMEROV

	ŠT. VODOMEROV	VER.IND.
1901	600	
1905	900	150,00
1910	1.200	133,33
1915	1.500	125,00
1920	1.800	120,00
1925	1.900	105,56
1930	2.000	105,26
1935	2.300	115,00
1940	2.700	117,39
1945	2.800	103,70
1950	3.000	107,14
1955	3.400	113,33
1960	4.000	117,65
1965	6.000	150,00
1970	10.457	174,28
1975	13.274	126,94
1980	16.800	126,56
1985	17.596	104,74
1990	22.300	126,73
1995	26.347	118,15
2000	29.907	113,51
2005	35.933	120,15
<b>2008</b>	<b>39.133</b>	<b>108,91</b>



Priloga 7: Mesečni računi za vodarino po vrstah obremenitve

MESEČNI RAČUNI ZA VODARINO PO VRSTAH OBREMNITEV

MESTNA OBČINA MARIBOR

HIŠNI SVET (povprečna mesečna poraba vode 120 m3)

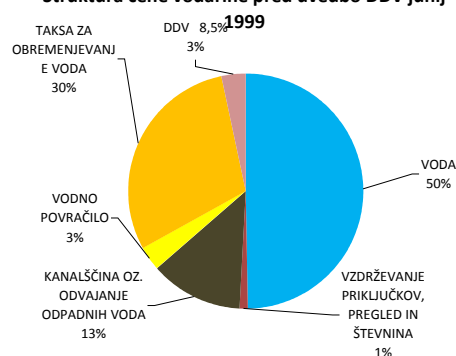
VRSTA OBREMNITVE	PREJEMNIK	december 1991	junij 1999	januar 2008	januar 2009
		EUR/m <sup>3</sup>	EUR/m <sup>3</sup>	EUR/m <sup>3</sup>	EUR/m <sup>3</sup>
VODA	MARIBORSKI VODOVOD	0,0472	0,4041	0,5008	0,5314
VZDRŽEVANJE PRIKLJUČKOV, PREGLED IN ŠTEVNINA	MARIBORSKI VODOVOD		0,0099	0,0322	0,0322
KANALŠČINA OZ. ODVAJANJE ODPADNIH VODA	NIGRAD	0,0108	0,1049	0,1593	0,1593
STORITVENA PRISTOJBINA ZA Č.N.	OBČINA			1,2181	1,2181
ODSTRANJEVANJE BLATA IZ ČISTILNE NAPRAVE	SNAGA			0,1817	0,1817
VODNO POVRAČILO	DRŽAVA	0,0009	0,0263	0,0748	0,0748
TAKSA ZA OBREMNJEVANJE VODA	DRŽAVA/OBČINA		0,2419	0,0333	0,0285
DDV 8,5%	DRŽAVA		0,0277	0,1870	0,1892
<b>SKUPAJ</b>		<b>0,0589</b>	<b>0,8147</b>	<b>2,3872</b>	<b>2,4152</b>
		<b>INDEKS JAN. 2008=100</b>		<b>100,00</b>	<b>101,17</b>

PREJEMNIK	december 1991	junij 1999	januar 2008	januar 2009	IND. 09/08
MARIBORSKI VODOVOD	0,0472	0,4140	0,5329	0,5636	105,75
OBČINA	0,0000	0,0000	1,2181	1,2181	100,00
DRŽAVA	0,0009	0,2958	0,2951	0,2925	99,12
NIGRAD	0,0108	0,1049	0,1593	0,1593	100,00
SNAGA	0,0000	0,0000	0,1817	0,1817	100,00
<b>SKUPAJ</b>	<b>0,0589</b>	<b>0,8147</b>	<b>2,3872</b>	<b>2,4152</b>	<b>101,17</b>

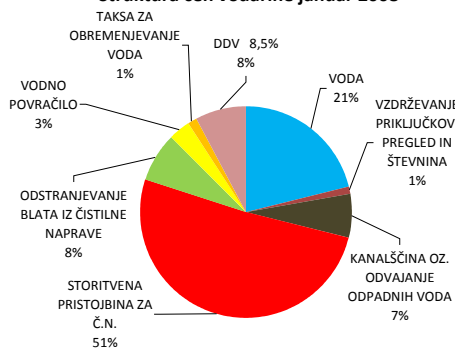
Struktura cene vodarine 1991



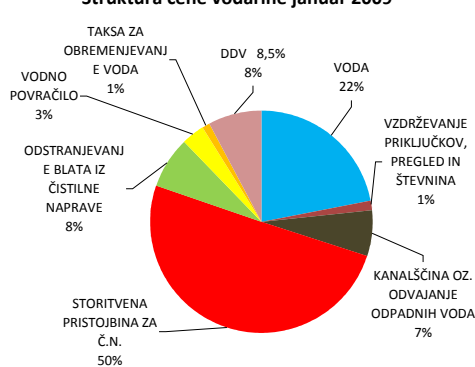
Struktura cene vodarine pred uvedbo DDV junij 1999



Struktura cen vodarine januar 2008



Struktura cene vodarine januar 2009



# MARIBORSKI VODOVOD – Letno poročilo 2008

## Priloga 8: Poslovna uspešnost vodooskrbe v letu 2008 po občinah

### POSLOVNA USPEŠNOST VODOOSKRBE PO OBČINAH I-XII 2008

NOŠILEC	PRIHODKI 1	STROŠKI 2	REZULTAT 3	AMORTIZACIJA 4	AM. V BREME OBČIN 5 (-3) oz. =< 4	AMORT.ZA INV. 6 (4-5)	OBRAT.IZGUBA	obresti	nova AMORT. ZA INV.	nova AM.V BREME OBČIN
MIKLAVŽ	198.860,86	293.872,73	-95.011,87	134.098,64	95.011,87	39.086,77	0,00		39.086,77	95.011,87
HOČE	239.125,55	281.564,32	-42.438,77	102.284,10	42.438,77	59.845,33	0,00		59.845,33	42.438,77
SELNICA	153.540,63	177.993,73	-24.453,10	65.122,48	24.453,10	40.669,38	0,00	299,86	40.969,24	24.153,24
BENEDIKT	69.423,95	89.347,35	-19.923,40	19.998,97	19.923,40	75,57	0,00	1.526,74	1.602,31	18.396,66
SV. ANA	52.314,91	93.171,02	-40.856,11	47.849,78	40.856,11	6.993,67	0,00		6.993,67	40.856,11
CERKVENJAK	828,75	1.407,84	-579,09	827,86	579,09	248,77	0,00	109,64	358,41	469,45
APAČE	925,17	7.029,43	-6.104,26	6.551,62	6.104,26	447,36	0,00		447,36	6.104,26
SV. JURIJ	51.764,74	206.958,22	-155.193,48	158.075,37	155.193,48	2.881,89	0,00	119,43	3.001,32	155.074,05
SV. TROJICA	48.769,15	86.631,30	-37.862,15	48.063,15	37.862,15	10.201,00	0,00	1.085,39	11.286,39	36.776,76
MARIBOR	5.450.254,99	5.773.033,03	-322.778,04	1.794.280,79	322.778,04	1.471.502,75	0,00		1.471.502,75	322.778,04
PESNICA	260.329,56	681.775,95	-421.446,39	436.196,44	421.446,39	14.750,05	0,00	4.723,91	19.473,96	416.722,48
RUSE	279.825,21	335.757,22	-55.932,01	97.172,14	55.932,01	41.240,13	0,00		41.240,13	55.932,01
LENART	255.528,21	377.666,06	-122.137,85	129.540,05	122.137,85	7.402,20	0,00	2.470,24	9.872,44	119.667,61
DUPLEK	206.233,09	302.689,99	-96.456,90	83.623,96	83.623,96	0,00	-12.832,94		-	83.623,96
KUNGOTA	168.567,29	377.527,99	-208.960,70	224.351,65	208.960,70	15.390,95	0,00		15.390,95	208.960,70
ŠENTILJ	276.419,37	574.717,60	-298.298,23	332.685,27	298.298,23	34.387,04	0,00		34.387,04	298.298,23
GOR. RAD.	31.255,31	41.141,58	-9.886,27	14.486,21	9.886,27	4.599,94	0,00	516,91	5.116,85	9.369,36
<b>SKUPAJ</b>	<b>7.743.966,74</b>	<b>9.702.285,36</b>	<b>-1.958.318,62</b>	<b>3.695.208,48</b>	<b>1.945.485,68</b>	<b>1.749.722,80</b>	<b>-12.832,94</b>	<b>10.852,12</b>	<b>1.760.574,92</b>	<b>1.934.633,56</b>

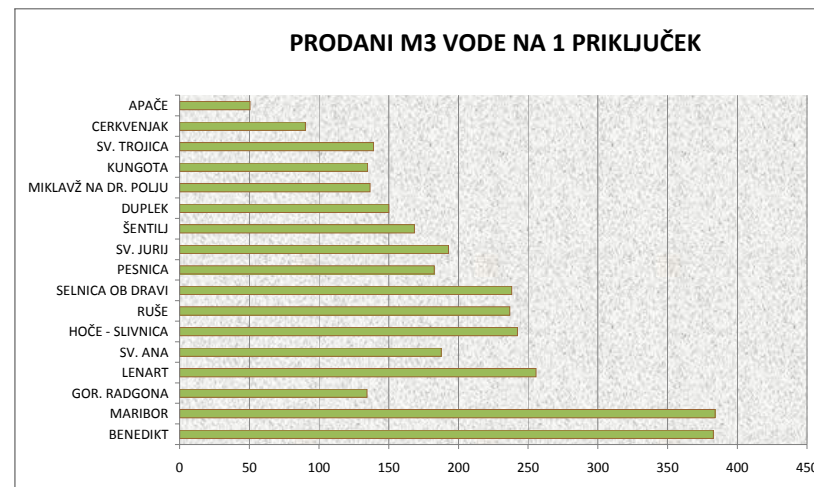
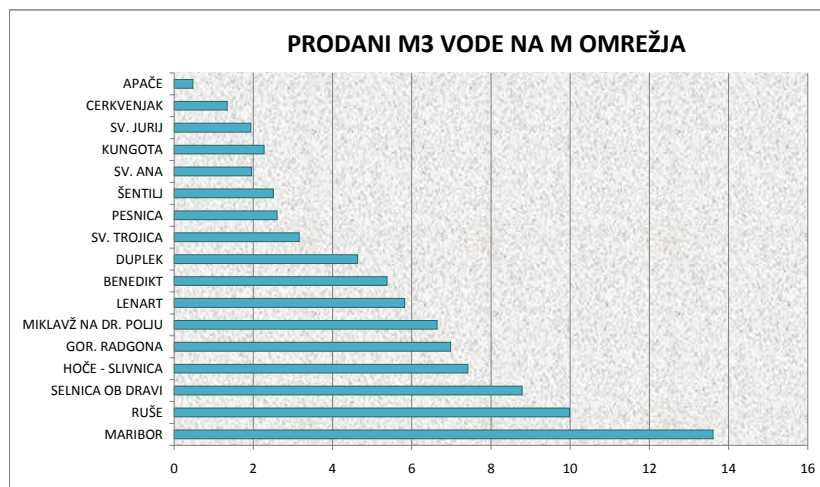
NOŠILEC	PROD. VODA V M3 11	POVPR. LC M3 12 ((1-12)/11)	OBRAT. STR. NA M3 13 (18/11)	POVPR. PC 14 ((1-20)/11)	AMORT. NA M3 15 (4/11)	IZGUBA NA M3 16 (3/11)	AMORTIZ. NA DISTR. 17	OBRAT. STROŠKI 18 (2-19-17)	STR. VZDRŽEVAL. 19	PRIH. VZDRŽEVAL 20
MIKLAVŽ	275.537	0,98	0,62	0,49	0,49	-0,34	97.149,35	171.746,88	24.976,50	62.585,47
HOČE	321.109	0,85	0,55	0,60	0,32	-0,13	97.463,48	175.926,44	8.174,40	47.974,00
SELNICA	205.067	0,80	0,51	0,61	0,32	-0,12	60.973,41	104.086,82	12.933,50	28.833,33
BENEDIKT	114.477	0,77	0,60	0,52	0,17	-0,17	19.998,97	68.686,18	662,20	9.404,98
SV. ANA	75.076	1,22	0,59	0,52	0,64	-0,54	47.849,78	44.090,74	1.230,50	12.953,72
CERKVENJAK	992	1,42	0,58	0,52	0,83	-0,58	827,86	579,98	-	308,76
APAČE	1.010	6,90	0,41	0,52	6,49	-6,04	6.551,62	416,31	61,50	395,85
SV. JURIJ	75.940	2,71	0,63	0,52	2,08	-2,04	158.075,37	47.660,25	1.222,60	12.024,94
SV. TROJICA	65.242	1,32	0,58	0,52	0,74	-0,58	48.063,15	37.942,65	625,50	14.626,70
MARIBOR	7.503.713	0,72	0,56	0,63	0,24	-0,04	1.204.423,44	4.232.471,89	336.137,70	759.852,17
PESNICA	372.943	1,79	0,71	0,51	1,17	-1,13	405.224,00	264.169,45	12.382,50	70.082,91
RUSE	356.507	0,91	0,67	0,65	0,27	-0,16	83.998,07	238.776,05	12.983,10	48.966,83
LENART	387.338	0,93	0,64	0,52	0,33	-0,32	109.914,20	248.954,36	18.797,50	52.832,85
DUPLEK	279.272	1,05	0,79	0,52	0,30	-0,35	74.576,79	219.464,40	8.648,80	60.048,45
KUNGOTA	194.229	1,93	0,81	0,63	1,16	-1,08	218.550,21	156.440,08	2.537,70	45.380,91
ŠENTILJ	333.767	1,67	0,70	0,63	1,00	-0,89	325.236,36	233.128,94	16.352,30	64.787,09
GOR. RAD.	41.803	0,92	0,58	0,52	0,35	-0,24	14.486,21	24.041,87	2.613,50	9.339,70
<b>SKUPAJ</b>	<b>10.604.022</b>	<b>0,87</b>	<b>0,59</b>	<b>0,61</b>	<b>0,35</b>	<b>-0,18</b>	<b>2.973.362,27</b>	<b>6.268.583,29</b>	<b>460.339,80</b>	<b>1.300.398,66</b>

# MARIBORSKI VODOVOD – Letno poročilo 2008

## Priloga 9: Statistični podatki sistema Mariborskega vodovoda po občinah

STATISTIČNI PODATKI SISTEMA MARIBORSKEGA VODOVODA PO OBČINAH  
31.12.2008

OBČINE	DOLŽINA OMR. M	STR.	PRODANE KOL. M3 2008	STR.	ŠTEV. PRIKLJ. 2007	ŠTEV. PRIKLJ. 2008	STR.	indeks 2008/2007	PRODANI M3 VODE NA M OMR. 2007	PRODANI M3 VODE NA M OMR. 2008	IND. 2008/2007	PRODANI M3 VODE NA 1 PRIKLJ. 2007	PRODANI M3 VODE NA 1 PRIKLJ. 2008	IND. 2008/2007
RUŠE	35.711	2,72	356.507	3,36	1.489	1.505	4,18	101,07	10,77	9,98	92,69	251,21	236,88	94,30
SELNICA OB DRAVI	23.339	1,78	205.067	1,93	855	861	2,39	100,70	9,13	8,79	96,24	252,66	238,17	94,27
MARIBOR	551.505	42,01	7.503.713	70,76	19.317	19.535	54,28	101,13	13,69	13,61	99,39	387,72	384,12	99,07
MIKLAVŽ NA DR. POLJU	41.484	3,16	275.537	2,60	1.974	2.018	5,61	102,23	6,74	6,64	98,55	140,21	136,54	97,38
HOČE - SLIVNICA	43.292	3,30	321.109	3,03	1.273	1.325	3,68	104,08	7,73	7,42	95,95	258,57	242,35	93,73
DUPLEK	60.282	4,59	279.272	2,63	1.787	1.861	5,17	104,14	4,86	4,63	95,32	148,95	150,07	100,75
PESNICA	143.506	10,93	372.943	3,52	2.025	2.042	5,67	100,84	2,68	2,60	96,97	189,65	182,64	96,30
GOR. RADGONA	5.988	0,46	41.803	0,39	129	311	0,86	241,09	6,74	6,98	103,58	312,91	134,41	42,96
KUNGOTA	85.514	6,51	194.229	1,83	1.399	1.440	4,00	102,93	2,24	2,27	101,40	136,28	134,88	98,97
ŠENTILJ	133.206	10,15	333.767	3,15	1.973	1.983	5,51	100,51	2,52	2,51	99,43	168,78	168,31	99,72
LENART	66.540	5,07	387.338	3,65	1.420	1.515	4,21	106,69	5,79	5,82	100,54	279,20	255,67	91,57
BENEDIKT	21.298	1,62	114.477	1,08	302	299	0,83	99,01	6,12	5,38	87,83	431,81	382,87	88,66
SV. ANA	38.304	2,92	75.076	0,71	295	400	1,11	135,59	2,58	1,96	75,97	271,12	187,69	69,23
CERKVENJAK	741	0,06	992	0,01	10	11	0,03	110,00	0,97	1,34	138,01	72,10	90,18	125,08
APAČE	2.125	0,16	1.010	0,01	10	20	0,06	200,00	0,28	0,48	169,75	60,40	50,50	83,61
SV. JURIJ	39.241	2,99	75.940	0,72	374	394	1,09	105,35	1,73	1,94	111,86	180,61	192,74	106,72
SV. TROJICA	20.655	1,57	65.242	0,62	467	469	1,30	100,43	3,07	3,16	102,89	119,76	139,11	116,15
<b>SKUPAJ</b>	<b>1.312.731</b>	<b>100</b>	<b>10.604.022</b>	<b>100,00</b>	<b>35.099</b>	<b>35.989</b>	<b>100,00</b>	<b>102,54</b>	<b>8,23</b>	<b>8,08</b>	<b>98,15</b>	<b>302,90</b>	<b>294,65</b>	<b>97,28</b>



Priloga 10: Pregled intervencij med letoma 2008 in 2007

PREGLED INTERVENCIJ ZA LETI 2008 IN 2007 PO KVALITETI CEVI

OBČINA	LITO ŽELEZO		AZBEST		JEKLO		PEHD		PVC		POCINKANO		SKUPAJ		INDEKS 2008/2007
	LETO 2007	LETO 2008	LETO 2007	LETO 2008	LETO 2007	LETO 2008	LETO 2007	LETO 2008	LETO 2007	LETO 2008	LETO 2007	LETO 2008	LETO 2007	LETO 2008	
MARIBOR	20	19	3	3	1		68	78		10	2	5	96	115	119,79
MIKLAVŽ NA DR. POLJU									1				1	0	-
HOČE-SLIVNICA				1			65	36	2	1	1	1	68	39	57,35
PESNICA		1	2			1	16	12	11	6			29	20	68,97
RUŠE	1	1					25	12	1	3	3		30	16	53,33
SELNICA OB DRAVI		1					1					3	1	4	400,00
LENART	3	1	1				39	38	3				46	39	84,78
BENEDIKT							1	1	7	7			8	8	100,00
SV. ANA							3						3	0	-
ŠENTILJ	1	1	1	6			15	11	1	5	1	2	19	25	131,58
DUPLEK							94	134		2			94	136	144,68
KUNGOTA		1					3	2	16	23			19	26	136,84
SV. TROJICA		1						4					0	5	
SV. JURIJ								2					0	2	
GORNJA RADGONA								1					0	1	
<b>SKUPAJ</b>	<b>25</b>	<b>26</b>	<b>7</b>	<b>10</b>	<b>1</b>	<b>1</b>	<b>330</b>	<b>331</b>	<b>44</b>	<b>57</b>	<b>7</b>	<b>11</b>	<b>414</b>	<b>436</b>	<b>105,31</b>

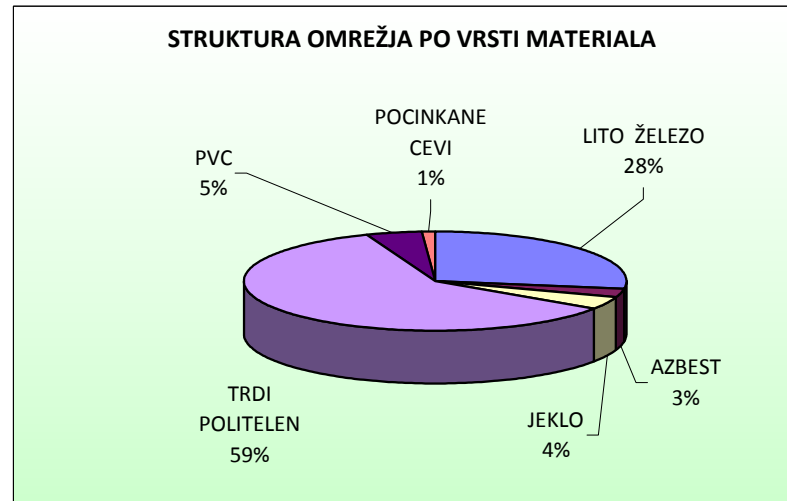
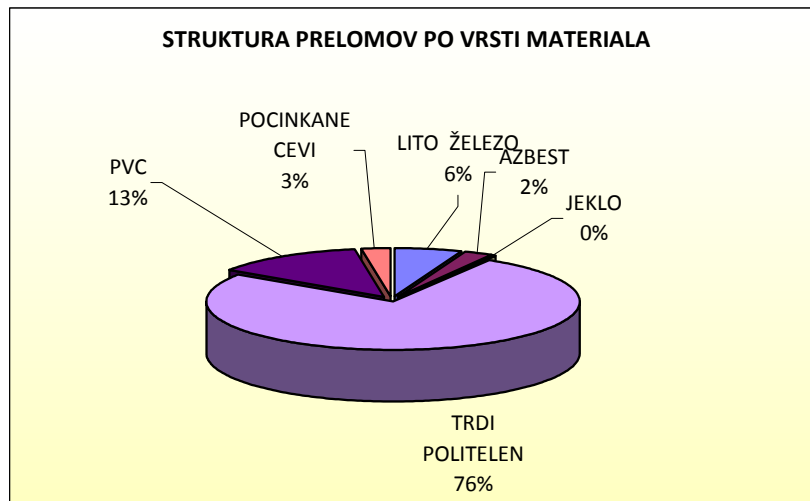
PREGLED INTERVENCIJ NA SPOJNIH VODIH IN DRUGIH NAPRAVAH OMREŽJA ZA LETI 2008 IN 2007

OBČINA	ZAM. IN POP. SP. VODOV		POP. CEST. ZAKLOPNIK.		POP. ZASUNOV		POP. IN PREG. HIDR.		SKUPAJ		INDEKS 2008/2007
	LETO 2007	LETO 2008	LETO 2007	LETO 2008	LETO 2007	LETO 2008	LETO 2007	LETO 2008	LETO 2007	LETO 2008	
MARIBOR	147	140	13	9	25	9	20	19	205	177	86,34
MIKLAVŽ NA DR. POLJU	22	12	2	1	1		2	1	27	14	51,85
HOČE-SLIVNICA	6	8			4		1	1	11	9	81,82
PESNICA	23	15		2	2	1	2	1	27	19	70,37
RUŠE	12	8			1	1			13	9	69,23
SELNICA OB DRAVI	13	4			2	2	1		16	6	37,50
LENART	25	13					1	1	26	14	53,85
BENEDIKT	1	1							1	1	100,00
SV. ANA	2	2							2	2	100,00
ŠENTILJ	11	12						1	11	13	118,18
DUPLEK	59	63			4		2	2	65	65	100,00
GORNJA RADGONA		1							0	1	
SV. TROJICA		3							0	3	
KUNGOTA	5	8	1				1		7	8	114,29
<b>SKUPAJ</b>	<b>326</b>	<b>290</b>	<b>16</b>	<b>12</b>	<b>39</b>	<b>13</b>	<b>30</b>	<b>26</b>	<b>411</b>	<b>341</b>	<b>82,97</b>

Priloga 11: Struktura in število prelomov po vrstah materiala v letu 2008

**STRUKTURA OMREŽJA IN ŠTEVILO PRELOMOV PO VRSTAH MATERIALA V LETU 2008**

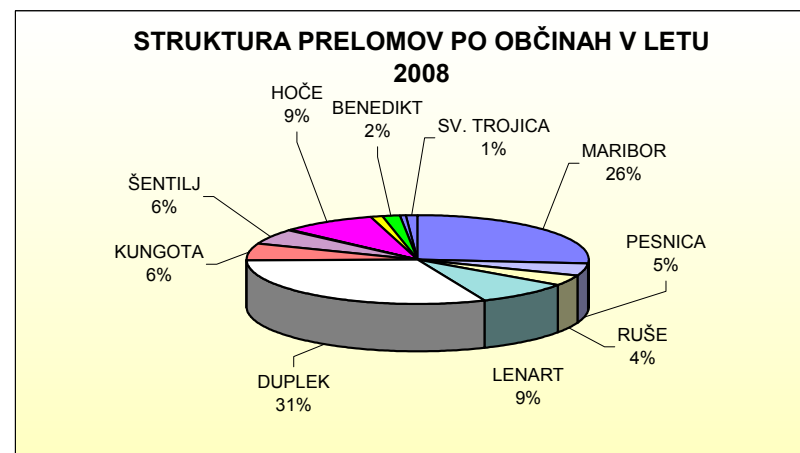
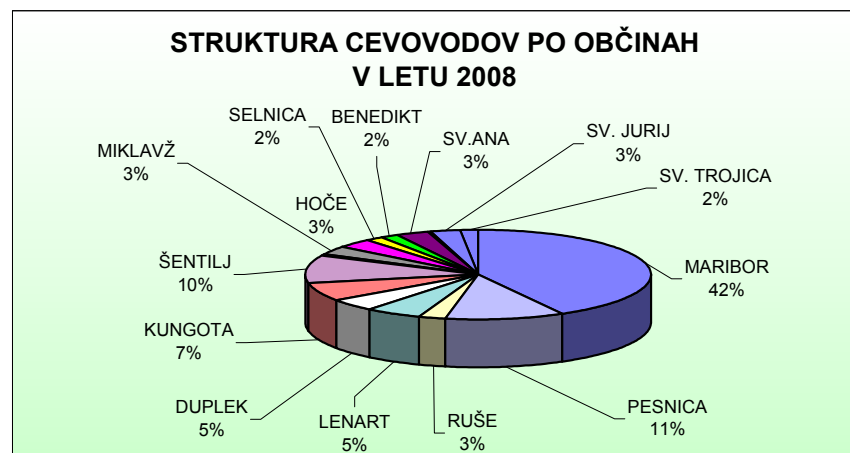
VRSTA MATERIALA	2008				PRIMERJALNA STRUKTURA MATERIALA			
	ŠTEVILO PRELOMOV	STR.	OMREŽJE 2008 (v m)	STR.	leto 2007 (v m)	STR.	leto 2006 (v m)	STR.
LITO ŽELEZO	26	5,96	362.322	27,60	342.378	26,51	328.905	25,98
AZBEST	10	2,29	36.717	2,80	38.977	3,02	40.213	3,18
JEKLO	1	0,23	54.714	4,17	62.127	4,81	54.706	4,32
TRDI POLITELEN	331	75,92	780.647	59,47	766.079	59,32	753.748	59,55
PVC	57	13,07	62.678	4,77	65.582	5,08	71.531	5,65
POCINKANE CEVI	11	2,52	15.653	1,19	16.253	1,26	16.650	1,32
<b>SKUPAJ</b>	<b>436</b>	<b>100,00</b>	<b>1.312.731</b>	<b>100,00</b>	<b>1.291.396</b>	<b>100,00</b>	<b>1.265.753</b>	<b>100,00</b>



Priloga 12: Dolžina cevovodov po vrstah materiala in občinah

**DOLŽINA CEVOVODOV PO VRSTAH MATERIALA IN OBČINAH**

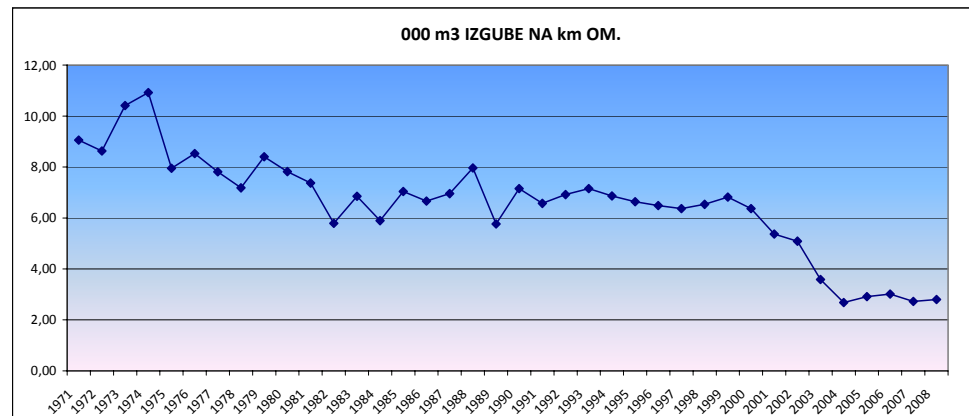
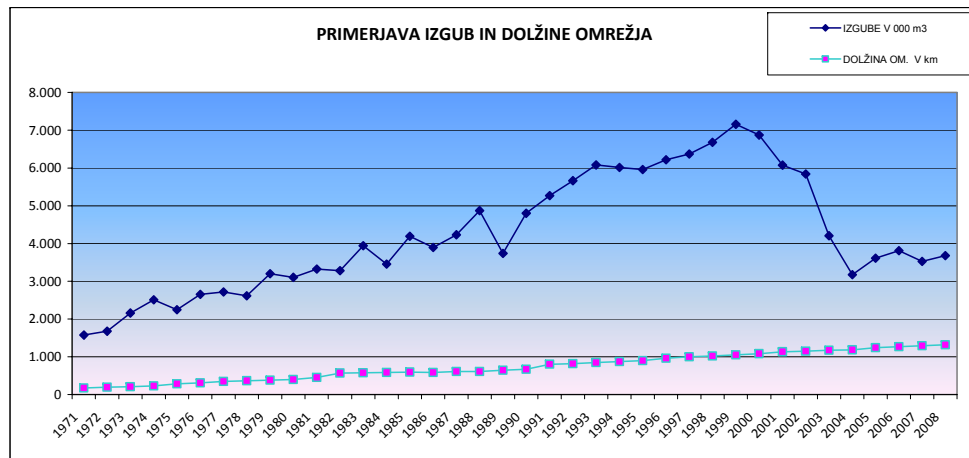
OBČINA	JEKLO	LITO ŽELEZO	AZBEST CEMENT	TRDI POLIETILEN	PVC	POCINKANE	SKUPAJ	PRELOMI
MARIBOR	37.281	266.493	14.969	203.830	19.510	9.422	551.505	115
PESNICA	4.747	3.104	5.691	121.630	8.334		143.506	20
RUŠE	381	13.169	2.072	15.524	1.012	3.553	35.711	16
LENART	35	16.165	7.732	41.183	227	1.198	66.540	39
DUPLEK	25	9.374	1.305	49.413	165		60.282	136
KUNGOTA	292	3.131		70.151	11.940		85.514	26
ŠENTILJ	4.446	10.611	982	107.090	10.007	70	133.206	25
G.RADGONA				5.988			5.988	1
MIKLAVŽ	5.528	10.649		22.720	2.587		41.484	0
HOČE	1.660	11.611	3.964	23.189	2.868		43.292	39
SELNICA	58	10.526	2	11.006	337	1.410	23.339	4
BENEDIKT	165			17.297	3.836		21.298	8
SV.ANA		3.682		33.856	766		38.304	0
CERKVENJAK				741			741	0
APAČE				2.125			2.125	0
SV. JURIJ		1.567		37.674			39.241	2
SV. TROJICA	96	2.240		17.230	1.089		20.655	5
<b>SKUPAJ</b>	<b>54.714</b>	<b>362.322</b>	<b>36.717</b>	<b>780.647</b>	<b>62.678</b>	<b>15.653</b>	<b>1.312.731</b>	<b>436</b>



# MARIBORSKI VODOVOD – Letno poročilo 2008

Priloga 13: Primerjava izgubljene količine vode in dolžine omrežja v sistemu Mariborskega vodovoda v obdobju od leta 1971

	IZGUBE V 000 m <sup>3</sup>	DOLŽINA OM. V km	000 m <sup>3</sup> IZGUBE NA km OM.
1971	1.574	174	9,06
1972	1.675	194	8,63
1973	2.160	208	10,41
1974	2.509	230	10,92
1975	2.247	283	7,95
1976	2.651	311	8,53
1977	2.720	348	7,82
1978	2.614	364	7,18
1979	3.200	381	8,40
1980	3.102	396	7,83
1981	3.322	451	7,37
1982	3.280	567	5,79
1983	3.943	576	6,85
1984	3.453	586	5,89
1985	4.190	595	7,04
1986	3.897	585	6,66
1987	4.231	608	6,96
1988	4.871	612	7,96
1989	3.736	648	5,77
1990	4.798	671	7,15
1991	5.267	801	6,57
1992	5.666	819	6,92
1993	6.080	850	7,15
1994	6.014	876	6,87
1995	5.960	898	6,64
1996	6.217	959	6,49
1997	6.370	1.000	6,37
1998	6.677	1.022	6,53
1999	7.156	1.049	6,82
2000	6.874	1.080	6,37
2001	6.077	1.131	5,37
2002	5.841	1.148	5,09
2003	4.204	1.172	3,59
2004	3.176	1.184	2,68
2005	3.611	1.240	2,91
2006	3.808	1.266	3,01
2007	3.523	1.291	2,73
2008	3.677	1.314	2,80





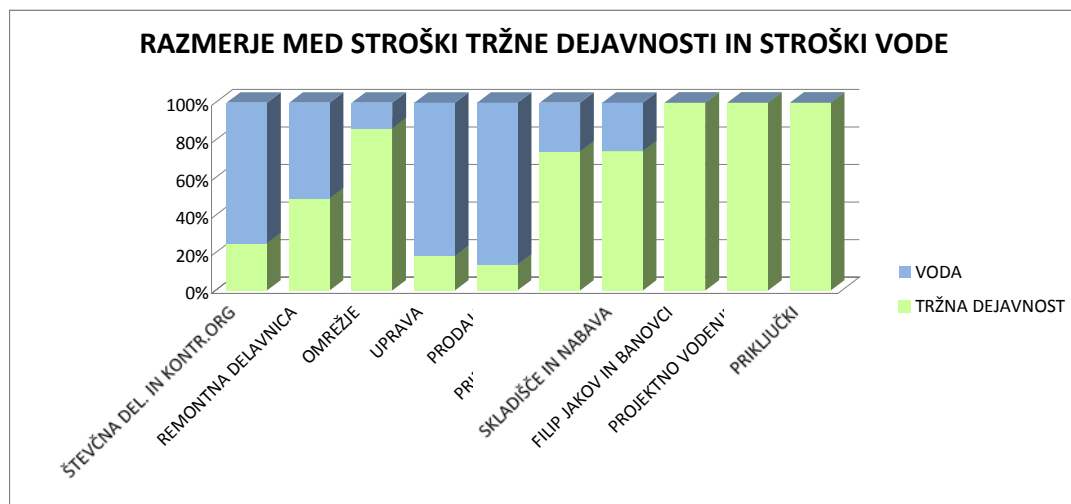
#### 4.4 Tržna dejavnost

Tržna dejavnost predstavlja 40% kosmatega donosa, ki ga ustvari podjetje. Tržna dejavnost razbremenjuje vodo oskrbo in bolj optimalno zapolnjuje razpoložljive kapacitete podjetja in omogoča večjo produktivnost zaposlenih. Nosi velik del stroškov brez katerih bi bili stroški za vodo oskrbo bistveno višji, podjetje bi pa poslovalo brez dobička.

Pretežni del tržne dejavnosti je investicijsko vzdrževalne narave (novi priključki, obnova priključkov, investicije na osnovi dotacij, amortizacije in tujih sredstev, razne storitve ipd.).

Razmerje stroškov po organizacijskih enotah kjer se pojavlja tržna dejavnost so prikazani v tabeli. Stroški glavne dejavnosti (distribucija vode, črpanje in tranzit) v tabeli niso zajeti:

ENOTA	STROŠKI		%str.tržne dejavn. v skupnih stroških	STROŠKI VODA
	SKUPAJ STROŠKI	TRŽNA DEJAVNOST		
ŠTEVČNA DELAVNICA IN KONTROLNI ORGAN	514.591	101.589	19,74	413.002
REMONTNA DELAVNICA	435.030	187.332	43,06	247.698
OMREŽJE	4.613.181	3.867.684	83,84	745.498
UPRAVA (BREZ VODSTVA TOS IN STR.PREN.NA DRUGE ENOTE ZNOTRAJ PODJ.	1.951.244	233.651	11,97	1.717.594
PRODAJA (OBRAČUN VODE)	812.340	53.791	6,62	758.548
PRIPRAVA DELA	101.014	76.855	76,08	24.159
SKLADIŠČE IN NABAVA	176.756	130.976	74,10	45.780
FILIP JAKOV IN BANOVCI	42.823	42.823	100,00	0
PROJEKTNO VODENJE	101.184	101.184	100,00	0
PRIKLJUČKI	148.612	148.612	100,00	0
<b>SKUPAJ</b>	<b>8.896.775</b>	<b>4.944.496</b>	<b>55,58</b>	<b>3.952.279</b>



## 4.5 Nabavna funkcija in javna naročila

Mariborski vodovod je v letu 2008 izvajal javna naročila pretežno po Zakonu o javnem naročanju na vodnem, energetske, transportnem področju in področju poštne storitev - **ZJNVETPS (Ur.I.RS. št. 128/2006** z dne 8.12.2006).

### **Mejne vrednosti za posamezne vrste postopkov izvajanja javnih naročil:**

1. Samo vodene evidence o izvršenih poslih:
  - 0 – 20.000 EUR za blago in storitve
  - 0 – 40.000 EUR za gradbena dela
2. Izvajanje javnih naročil male vrednosti po postopku zbiranja ponudb:
  - nad 20.000 – 80.000 EUR za blago in storitve
  - nad 80.000 – 160.000 EUR za gradbena dela
3. Izvajanje javnih naročil po enem od zakonsko določenih predpisov:
  - nad 80.000 EUR za blago in storitve
  - nad 160.000 EUR za gradbena dela

### **JAVNA NAROČILA MARIBORSKEGA VODOVODA V LETU 2008:**

1. Samo evidence:
  - 5.000 – 20.000 EUR - 18 naročil (dobave)
  - 5.000 – 20.000 EUR - 10 naročil (gradbena dela)
2. Mala naročila:
  - nad 20.000 EUR - 18 (povabila k ponudbi)
3. Velika naročila:

3.1 Javni razpis za nakup električne energije po kriteriju najnižje cene (objava na portalu javnih naročil)  
Izbrani dobavitelj je bilo podjetje Elektro Maribor.

3.2 Javni razpis za notranjo kontrolo pitne vode po kriteriju:

- cena 75 točk
- reference 25 točk

(objava na portalu javnih naročil)

Izbrani dobavitelj je bilo podjetje Zavod za zdravstveno varstvo Maribor.

3.3 Javni razpis za gradbena dela po postopku s predhodnim ugotavljanjem sposobnosti (objava na portalu javnih naročil)

Sposobnost je bila oddana sledečim izvajalcem: Mesgrad d.o.o., SGP Mesner d.o.o., Granit d.d., Nigrad JKP d.d., Poštrak d.o.o., Indrast d.o.o., Izkop d.o.o., Podjetje za gozdne gradnje in hortikulturo d.o.o., Gradnje Polak, Polak Gabrijel s.p., VGP Drava Ptuj d.d.o, Mihelič Jože s.p., Pešl Ivo s.p., Hrenič Stjepan s.p.



## 4.6 ISO in kakovost vode

### 1. OCENA DOSEGANJA CILJEV POSLOVANJA

Doseganje ciljev določenih v poslovnem načrtu za leto 2008 ocenjujemo za še uspešno.

V poslovnem načrtu za leto 2008 določeni cilji:

- obnova vodnih virov
- sanacija izgub na omrežju

so doseženi v tolikšni meri, da je število mikrobiološko oporečnih vzorcev pitne vode še na takem nivoju, ki omogoča, da se v mestni občini Maribor pitna voda ne klorira oz. se klorira le občasno, kar pomeni kvalitetno pitno vodo.

Cilj zaščite vodnih virov pa zaradi spremembe predpisov glede našega vpliva na zaščito ni bil dosežen v predvidenem obsegu. To pa se kaže v povečanju mikrobiološko oporečnih vzorcev pitne vode na črpališčih, predvsem v Betnavi, kjer je zaradi mikrobiološke onesnaženosti izklopljen en vodnjak. Smo pa naredili vse kar je v naši moči za zaščito vodnih virov.

Z vidika izboljšanja kakovosti in s tem povečanja zadovoljstva naših odjemalcev so bili v letu 2008 ključni cilji kakovosti:

- zniževanje vodnih izgub z namenom zagotoviti varnejšo vodooskrbo,
- realizacija investicijskih projektov predvsem na področju vzdrževanja in sanacije vodooskrbnih objektov.

V letu 2008 so bili sanirani vodovodi v mestni občini Maribor v nekoliko manjšem obsegu kot v letu 2007. V ostalih občinah se sanacija vodovodov izvaja po programu glede na razpoložljiva sredstva. Realizacija obeh programov ni dala predvidenih rezultatov glede na to, da se je število prelomov na omrežju nekoliko povišalo. Zaradi prelomov na cevovodih večjega profila pa se je čas izpadov vodooskrbe nekoliko povišal. Prav tako so se v letu 2008 za malenkost povišale izgube vode.

### 2. OCENA STORITEV, PROCESOV

Z vzpostavljenim sistemom kakovosti smo natančneje opredelili odgovornosti in potek izvajanja aktivnosti. Spremljave ustreznosti procesov temelji na naslednjih ključnih kazalnikih:

KAZALNIK	CILJ	DOSEGANJE CILJA	UKREP
kvaliteta vode	znižanje neustreznih analiz za 1%	zvišanje za 0,1%	da
čas izpadov vodooskrbe	znižanje za 1%	zvišanje za 83%	da
stroški popravil	v letu 2008 jih ne bo	jih ni bilo	ne
porabljena energija	znižanje za 1%	zvišanje za 2,2%	da
število prelomov	znižanje števila prelomov	zvišanje za 5%	da
število okvarjenih vodomero	znižanje za 1%	zvišanje za 3%	da
vodne izgube	znižanje	znižanje za 0,8% točke	da
reklamacije računov	znižanje za 1%	zvišanje za 11%	da

Kakovost naših storitev in njihovo izvajanje ocenjujemo kot dobro.

Kvaliteta vode je bila v preteklem letu še skladna z zahtevami Pravilnika o pitni vodi. Povečalo se je število mikrobiološko neskladnih vzorcev predvsem na vodnih virih, pri uporabnikih pa se je znižalo. Prvo je bila posledica intenzivnih gradbenih posegov v bližini črpališč, znižanje pa je pozitivna posledica ukrepov pri uporabnikih in sanaciji vodovodnega omrežja. Glede rezultatov kemijskih analiz v letu 2008 ni bilo neskladnih



vzorcev. V Mestni občini Maribor in na nekaterih območjih, kjer se voda ne klorira še prihaja do občasnih neustreznih analiz vode zaradi zastarelih vodovodnih instalacij pri uporabnikih. Sprejeti ukrepi v skladu uvedenim projektom HACCP pa že dajejo rezultate.

Stroškov popravil cevovodov mlajših od 5 let v letu 2008 ni bilo, kar kaže, da so bili ukrepi za znižanje teh stroškov uspešni.

Število okvarjenih vodomeroev se je v primerjavi s preteklim letom povišalo od 73 na 75 primerkov, to je 0,1% vseh vodomeroev, ki jih vzdržujemo. Razlogi so bili v puščanju vodomeroev. Občasno se vodomeroi ustavijo predvsem zaradi peska v vodi, vendar je takšnih okvar manj kot pred letom dni, precej pa se je povečalo število napačno vgrajenih vodomeroev. Za znižanje tovrstnih napak je nujno uvesti ukrepe.

Vodne izgube so se v letu 2008 zvišale le za 0,8% točke, kar kaže na to, da so bili sprejeti pravilni ukrepi, ki pa so se v letu 2008 izvajali manj intenzivno in zato ostanejo v veljavi, dokler se izgube vode ne znižajo na evropsko raven.

Povečalo se je število upravičenih reklamacij v zvezi z obračunom vode od 26 v letu 2007 na 29 v letu 2008. Število je glede na število odjemalcev (41.000) in na število izdanih računov (490.000) majhno, toda povečevanje zahteva ukrep za znižanje.

### 3. OCENA ZADOVOLJSTVA NAROČNIKOV, ODJEMALCEV

Ocenjujemo, da so odjemalci – kupci naših storitev z našim delom zadovoljni, saj ni bilo večjega števila reklamacij oz. pritožb na naše delo. Od uvedbe sistema kakovosti smo izvedli 4 ankete pri naših uporabnikih. Vse še zlasti zadnja iz leta 2007 so pokazale, da se zadovoljstvo porabnikov nenehno izboljšuje. Ankete izvajamo na dve leti, tako, da bomo naslednjo izvedli v letu 2009.

### 4. OCENA ZADOVOLJSTVA ZAPOSLENIH

Ocenjujemo, da smo zaposleni zadovoljni s službo na Mariborskem vodovodu saj:

- podjetje skrbi za nenehno izboljšanje delovnega okolja in pogojev dela
- nabavljajo se modernejša orodja, stroji in oprema
- delavci uporabljajo zaščitna sredstva
- delavcem omogočamo izobraževanje potrebna za njihovo delo
- plače in ostali prejemki se izplačujejo v skladu z internimi akti in zakonodajo vedno v roku
- omogočeno je letovanje in oddih zaposlenih
- delavcem podjetja plačuje dodatno pokojninsko zavarovanje.

Omenjene trditve potrjuje tudi v letu 2007 opravljena anketa o zadovoljstvu zaposlenih.

Anketa o zadovoljstvu zaposlenih se izvaja na dve leti. Naslednja bo izvedena v letu 2009.

### 5. OCENA REZULTATOV PRESOJ

V planu presoj smo določili presoje sistema na vseh področjih pomembnih za kakovost. Izvedenih je bilo vseh planiranih internih 15 presoj sistema ISO 9001:2000 ter interna presoja kontrolnega organa. Odstopanj ni bilo ugotovljenih. V presojah sistema ISO so bila izdana tri priporočila, pri presoji kontrolnega organa pa dve priporočili.



Podrobnejše ugotovitve so podane v poročilih o presojah. Najpomembnejše ugotovitve so bile:

- na posameznih področjih je sistem kakovosti različno dobro implementiran, vendar deluje
- sistem kakovosti je pri sodelavcih dobro sprejet, v glavnem dokumentacijo poznajo, bo pa potrebno odločno ukrepati na področjih kjer se še pojavljajo problemi izvajanja sistema kakovosti.

Ugotovljeno priporočila so bila po presoji upoštevana.

V letu 2008 sta bili izvedeni dve zunanji presoji in sicer presoja sistema vodenja kakovosti po standardu ISO 9001:2000 in presoja kontrolnega organa po SIS EN ISO/IEC 17020. Po obeh presojah so bila vsa priporočila upoštevana in neskladja odpravljena.

### Poročilo o skladnosti pitne vode v letu 2008

Skladnost pitne vode je Mariborski vodovod, d.d. tudi v letu 2008, tako kot do sedaj, zagotavljal z izvajanjem notranjega nadzora po izdelanem HACCP načrtu oziroma z obvladovanjem procesov od črpanja podzemne vode, njene obdelave, prečrpavanja in distribucije do uporabnikov. Skladnost pitne vode se je spremljala na črpališčih, v vodohranih, na omrežju in pri uporabnikih (večinoma v osnovnih šolah in vrtcih ter deloma v gostinskih obratih).

Vzorčenje pitne vode v sklopu notranjega nadzora je tudi v letu 2008 izvajal Zavod za zdravstveno varstvo Maribor, Center za higieno in zdravstveno ekologijo.

Skupno je bilo med izvajanjem notranjega nadzora v letu 2008 odvzetih 2.686 vzorcev, od tega 2.493 za mikrobiološke analize in 193 za kemijske analize.

Poudarjamo, da v zgornje rezultate niso všteti rezultati analize vode iz črpališča Ruše 2, ki ne obratuje že od leta 2005 in rezultati analize vode iz črpališča Betnava 2 od 29.08.2008 dalje, ko smo ga prav tako zaradi neskladnih vzorcev pitne vode izločili iz uporabe!

**Po rezultatih mikrobioloških preiskav Zavod za zdravstveno varstvo Maribor ugotavlja, da je Mariborski vodovod, d.d. distribuiral v omrežje mikrobiološko skladno pitno vodo.** Opažena večkratna odstopanja kvalitete pitne vode na posameznih odvzemnih mestih nastajajo iz različnih razlogov. V glavnem so posledica prevzema v upravljanje lokalnih vodovodov, ki so bili v slabšem stanju in kjer se je pojavljala stalna neskladnost vzorcev pitne vode (vodovod Gaj in vodovod Duh na Ostrem vrhu). V manjši meri so ta posledica ukinitve preventivne dezinfekcije na centralnem vodooskrbnem sistemu in prelomov na omrežju ter s temi povezanimi sanacijskimi deli. Deloma gre odstopanja pripisati tudi neustreznemu stanju internih instalacij (predvsem na nadomestnih odvzemnih mestih, kjer se vzorci pitne vode ne jemljejo stalno ampak samo občasno, na primer ko so zaprte šole in vrtci med poletnimi počitnicami). Prav tako pa je vzrok tudi povišanje temperatur vode v omrežju v poletnih mesecih, ko beležimo porast neskladnih vzorcev pitne vode. Še vedno so prisotne tudi posledice posegov v prostor v neposredni bližini vodnih virov, predvsem to velja za neskladja na črpališču Betnava.

Za sanacijo stanja je Mariborski vodovod d.d. v novembru 2007 pripravil Program sanacije vodovodnega omrežja za namen povečanja varnosti oskrbe s pitno vodo, ki pa zaradi pomanjkanja finančnih sredstev za namen oskrbe s pitno vodo v Mestni občini Maribor ni bil potrjen. Zaradi obvladovanja varnosti oskrbe s pitno vodo, bo tako v delu Mestne občine Maribor, v katerem se izvaja oskrba brez preventivne dezinfekcije, v letu



2009 v času povečanih temperatur, oziroma do sanacije stanja potrebno izvajati občasno preventivno dezinfekcijo. Za preostali del vodovodnega sistema, kjer beležimo prav tako povečanje števila mikrobiološko neskladnih analiz, je za nadaljnjo zagotavljanje mikrobiološko skladne pitne vode prav tako nujna izvedba zamenjav dotrajanih delov omrežja in dotrajanih transportnih vodov.

**Po rezultatih fizikalno – kemijskih preiskav Zavod za zdravstveno varstvo Maribor ugotavlja, da je celotni vodooskrbni sistem Mariborski vodovod, d.d. distribuiral kemijsko skladno pitno vodo.** Občasno je bil zabeležen pojav pesticidov (na črpališču Ruše 2, ki ne obratuje vendar je kljub temu pod kontrolo in rezultati zato niso všteti v končno oceno dejanskega stanja). V enem vzorcu na črpališču Dobrovce je bila presežena mejna vrednost metabolita metolaklor ESA (ugotovljena tekom izvajanja notranjega nadzora). Posledično so bile tudi v sklopu izvajanja državnega monitoringa ugotovljene presežene vrednosti metabolita metaloklor ESA v Vrtcu Miklavž in Vrtcu Hoče.

**Zaradi preseženih mejnih vrednosti metolaklor ESA v pitni vodi smo v začetku leta 2008 pridobili oceno tveganja za zdravje ljudi zaradi prisotnosti metolaklora in razgradnjih produktov v pitni vodi pri Zavodu za zdravstveno varstvo Maribor. Ocenjuje se, da izmerjene koncentracije teh snovi v pitni vodi in posledično vnosi v organizem v primeru oskrbe s pitno vodo na območju, ki ga oskrbuje Mariborski vodovod d.d., ne predstavljajo nevarnosti za zdravje ljudi, vključno z malimi otroci in dojenčki, in s tem pomembnega javno zdravstvenega problema, saj vnos ob upoštevanju najvišjih izmerjenih koncentracij v pitni vodi in izračunu vnosa metolaklora in metabolita metolaklora ESA in metolaklora OXA preko vode v skladu z metodologijo WHO, ne preseže 10% TDI.**

**Na vodnih virih** je bilo tako izvedenih 492 mikrobioloških analiz, od tega je bilo 21 vzorcev neskladnih (4,3% vzorcev je bilo neskladnih) in sicer je bilo 7/41 (sedem neskladnih vzorcev od štiriinideset odvzetih vzorcev) neskladnih v vodnjaku Betnava 2 (do 29.08.2008, ko je bilo črpališče v uporabi), 4/56 v vodnjaku Betnava 3, 8/34 v vodnjaku Ruše 1 in 2/29 v vodnjaku Selniška Dobrava GV.

Pretežno so bili vzorci neskladni zaradi prisotnosti skupnih koliformnih bakterij (28 vzorcev), povišanega števila mikroorganizmov pri 37<sup>0</sup>C (3 vzorci) ter prisotnosti Escherichie Coli (2 vzorca v vodnjaku Ruše 1 in Selniška Dobrava GV).

V primerih pojava Escherichie Coli v vzorcih vode so bili izvedeni korektivni ukrepi in sicer pričetek preventivne dezinfekcije (v vodnjaku Ruše 1 in Selniška Dobrava GV) ter zaradi možnega vzroka – neurejene kanalizacije obveščanje Inšpekcije za okolje in prostor.

Vodnjak Betnava 2 se je zaradi stalnega neskladja zaradi prisotnosti koliformnih bakterij dne 29.08.2008 izločil iz uporabe (voda iz vodnjaka se ne črpa v omrežje do nadaljnjega).

Vodnjak Ruše 2 zaradi preseženih vrednosti atrazina in desetil atrazina ni v uporabi vendar se kljub temu redno po pogodbi izvajajo tudi mikrobiološke analize. Ker vodnjak ni bil v uporabi neskladnih vzorcev nismo upoštevali pri izračunavanju deleža neskladnih vzorcev.

Na vodnih virih je bilo izvedenih še 60 fizikalno kemijskih analiz. Neskladnih je bilo 6 vzorcev (od tega 5 vzorcev na črpališču Ruše 2, ki pa ni v uporabi, zato jih nismo upoštevali pri izračunu odstotka neskladnih vzorcev). Tako je bil dejansko neskladen na črpališču le en vzorec pitne vode in sicer na črpališču Dobrovce zaradi presežene vrednosti metolaklor ESA, za kar smo pridobili mnenje Zavoda za zdravstveno varstvo Maribor kot je že opisano zgoraj.

Tako je bilo v letu 2008 na črpališčih kemijsko neskladnih 1,6% vzorcev pitne vode.



Skladnost pitne vode smo spremljali tudi v **vodooskrbnih objektih** (vodohranih, prečrpalnicah in razbremenilnikih). Vzorci pitne vode so se vzeli po predhodnem naročilu oz. po izvedenem čiščenju vodooskrbnih objektov.

Tako je bilo odvzetih 233 vzorcev pitne vode za mikrobiološka preskušanja. 24 vzorcev oz. 10,3% vzorcev je bilo neskladnih (18 zaradi prisotnosti skupnih koliformnih bakterij, 4 zaradi prisotnosti Escherichie Coli, 9 zaradi povišanega skupnega števila mikroorganizmov pri 37°C, 2 zaradi prisotnosti enterokokov in 1 zaradi prisotnosti Clostridium Perfringens).

Odvzetih je bilo še 106 vzorcev pitne vode za fizikalno kemijska preskušanja. Vsi vzorci so bili skladni z določili Pravilnika o pitni vodi.

Skladnost pitne vode smo spremljali tudi **pri uporabnikih** (predvsem v šolah in vrtcih ter deloma v gostinskih objektih). Na teh lokacijah je bilo odvzetih 1.768 vzorcev pitne vode za mikrobiološke analize. Zabeleženih je bilo 111 neskladnih vzorcev pitne vode oz. 6,3% (v letu 2007 je bilo neskladnih 6,7% vzorcev). Najpogosteje je bila neskladnost izražena s prisotnostjo koliformnih bakterij (v 70 vzorcih pitne vode) in povišanim številom mikroorganizmov pri 22°C oz. 37°C (v 45 vzorcih pitne vode). 10 vzorcev je bilo neskladnih zaradi prisotnosti Escherichie Coli. Po 1 vzorec pa je bil neskladen zaradi prisotnosti Clostridium Perfringens in enterokokov.

Opažena občasna odstopanja kvalitete pitne vode na posameznih odvzemnih mestih uporabnikov po naši oceni nastopajo iz različnih razlogov. V glavnem je posledica prevzema v upravljanje lokalnih vodovodov, ki so bili v slabšem stanju in kjer se je pojavljala stalna neskladnost vzorcev pitne vode (vodovod Gaj in vodovod Duh na Ostrem vrhu). V manjši meri so ta posledica ukinitve preventivne dezinfekcije na centralnem vodooskrbnem sistemu, prelomov na omrežju in s temi povezanimi sanacijskimi deli. Pretežno pa je odstopanja pripisati neustreznemu stanju internih instalacij in povišanim temperaturam okolja ter posledično višjim temperaturam pitne vode v omrežju. Pomembna je tudi skladnost pitne vode na vodnih virih, saj se ta neposredno odraža tudi na omrežju.

V vseh primerih neskladnosti so bili izvedeni korektivni ukrepi, v primeru potrebe je bilo izvedeno spiranje omrežja in vključitev ali povišanje doziranja dezinfekcijskega sredstva. Rezultati kontrolnih analiz so bili skladni.

Na teh istih lokacijah je bilo izvedenih še 27 fizikalno kemijskih analiz. Noben izmed vzorcev ni bil neskladen zaradi kemijskega vzroka.

V povprečju se je odstotek neskladnih vzorcev mikrobioloških analiz **po občinah** glede na leto 2007 rahlo zrastel in sicer iz 6,2% na 6,3%. Odstotek neskladnih vzorcev se je najbolj povišal v občini Benedikt (iz 3,7% na 16,1%), v občini Ruše (iz 9,1% na 13,3%), v občini Lenart (iz 2,9% na 5,7%), v občini Pesnica (iz 4,4% na 5,8%), v občini Šentilj (iz 3,0% na 3,9%), v občini Duplek (iz 4,4% na 4,8%) in v mestni občini Maribor (iz 7,8% na 7,9%). V občinah Hoče – Slivnica, Kungota, Miklavž in Selnica ob Dravi je odstotek neskladnih mikrobioloških analiz v letu 2008 padel glede na leto 2007. V občini Sveta Ana ni bilo zabeleženih mikrobiološko neskladnih vzorcev pitne vode.

V letu 2008 smo zabeležili tudi en kemijsko neskladen vzorec pitne vode. In sicer zaradi presežene mejne vrednosti metolaklor ESA na črpališču Dobrovce (1 vzorec). Le to je tudi vzrok, da so bili v sklopu državnega monitoringa na omrežju zabeležene presežene vrednosti metolaklor ESA (Vrtec Miklavž in Vrtec Hoče).



Neskladnosti v vodnjaku Ruše 2 glede na to, da vodnjak ni v uporabi niso vplivale na kvaliteto pitne vode v omrežju oz. pri uporabnikih. Zaradi presežene vrednosti atrazina in desetil atrazina se je vodnjak Ruše 2 izločil iz uporabe že v letu 2005 zato se analize niso upoštevale pri izračunu odstotka neskladnosti. Prav tako se niso upoštevale

analize pitne vode iz črpališča Betnava 2 od 29.08.2008 dalje, ko smo črpališče izločili iz uporabe zaradi preseženih mikrobioloških parametrov.

**Iz letnega poročila Zavoda za zdravstveno varstvo Maribor v zaključku lahko povzemamo, da je bila oskrba s pitno vodo v letu 2008, kot navaja Zavod za zdravstveno varstvo Maribor na vseh vodovodnih sistemih pod notranjim nadzorom Mariborskega vodovoda, d.d. ustrezna in varna za pitje.**

V primerjavi z letom 2007 je opazno rahlo mikrobiološko poslabšanje kvalitete pitne vode glede na vse odvzete vzorce, skladnost odvzetih vzorcev pri uporabnikih pa se je na celotnem sistemu izboljšala iz 6,7% na 6,3%. V enem izmed vzorcev je bila presežena mejna vrednost metolaklor ESA v vzorcih vode iz črpališča Dobrovce in posledično iz omrežja (Vrtec Vrtiljak Miklavž, Vrtec Spodnje Hoče) in Vrtec Sladki vrh. Zaradi preseženih mejnih vrednosti metolaklor ESA v pitni vodi smo v začetku leta 2008 pridobili oceno tveganja tako kot je to že napisano zgoraj.

V poročilo niso vključeni rezultati analiz, ki so bile narejene na sistemu bogatenja podtalnice (reka Drava, v vodnjakih na Mariborskem otoku, čistilna naprava - vtok in iztok) in sicer zato, ker se kvaliteta spremlja v okviru tehnološkega postopka. Prav tako niso vključeni podatki iz črpališča Ruše 1 saj le ta ni v uporabi že od leta 2005. Nismo tudi upoštevali rezultatov iz črpališča Betnava 2 od 29.08.2008, ko se voda ni več črpala v omrežje pač pa na prosto.





Tabela: Prikaz rezultatov internega nadzora po občinah

OBČINA:	MIKROBIOLOŠKE ANALIZE																	FIZIKALNO KEMIJSKE ANALIZE											
	osnovna			občasna			delež neskladnih analiz od 1997 - 2008											osnovna			občasna			delež neskladnih analiz od 2004 - 2008					
	S	N	delež neskladnih analiz	S	N	delež neskladnih analiz	1997	1998	1999	2000	2001	2002	2003	2004	2005	2006	2007	2008	S	N	delež neskladnih analiz	S	N	delež neskladnih analiz	2004	2005	2006	2007	2008
BENEDIKT	25	5	16,7%	1	0	0,0%			1,6%	1,6%	0,0%	0,0%	1,9%	0,0%	0,0%	0,0%	3,7%	16,1%	1	0	0,0%				0,0%	0,0%	0,0%	0,0%	0,0%
DUPLEK	101	5	4,7%	38	2	5,0%	5,8%	5,6%	7,5%	3,0%	0,6%	0,8%	2,8%	0,9%	2,9%	2,8%	4,4%	4,8%	8	0	0,0%	2	0	0,0%	0,0%	0,0%	0,0%	0,0%	
HOČE - SLIVNICA	58	2	3,3%	103	1	1,0%			0,0%	0,0%	0,3%	1,3%	1,0%	1,0%	4,8%	1,9%	3,2%	1,8%	2	0	0,0%	6	0	0,0%	0,0%	0,0%	0,0%	0,0%	
KUNGOTA	60	2	3,2%	28	0	0,0%	2,8%	0,4%	0,4%	1,1%	0,8%	1,7%	0,6%	0,0%	3,1%	1,7%	4,6%	2,2%	10	0	0,0%	2	0	0,0%	0,0%	0,0%	0,0%	0,0%	
LENART	107	5	4,5%	43	4	8,5%	8,0%	6,5%	4,4%	0,6%	2,3%	1,7%	2,9%	2,0%	1,2%	0,6%	2,9%	5,7%	8	0	0,0%	2	0	0,0%	0,0%	0,0%	0,0%	0,0%	
MESTNA OBČINA MARIBOR	557	55	9,0%	545	40	6,8%	3,4%	1,7%	1,7%	0,9%	1,3%	1,8%	1,2%	1,7%	2,1%	2,2%	7,8%	7,9%	37	0	0,0%	57	0	0,0%	2,8%	1,2%	0,0%	0,0%	0,0%
MIKLAVŽ	81	1	1,2%	77	0	0,0%			0,0%	0,5%	0,0%	0,3%	0,7%	0,3%	2,2%	1,0%	4,3%	0,6%				8	1	11,1%	10,0%	0,0%	0,0%	0,0%	11,1%
PESNICA	81	5	5,8%	33	2	5,7%	7,5%	2,9%	1,0%	0,8%	1,7%	1,0%	1,3%	0,6%	0,8%	0,9%	4,4%	5,8%	8	0	0,0%	3	0	0,0%	0,0%	0,0%	0,0%	0,0%	
RUŠE	32	1	3,0%	40	10	20,0%	1,7%	1,2%	0,4%	0,8%	0,8%	2,3%	0,5%	1,0%	1,7%	1,3%	9,1%	13,3%	4	0	0,0%	4	0	0,0%	12,9%	13,3%	0,0%	0,0%	0,0%
SELNICA OB DRAVI	72	5	6,5%	52	4	7,1%			0,0%	1,1%	0,8%	1,2%	1,4%	1,3%	4,5%	3,8%	7,6%	6,8%	4	0	0,0%	6	0	0,0%	1,1%	0,0%	0,0%	0,0%	0,0%
SVETA ANA	22	0	0,0%	8	0	0,0%			0,0%	0,0%	3,1%	1,1%	0,0%	0,0%	0,0%	3,7%	16,1%	0,0%	2	0	0,0%				0,0%	0,0%	0,0%	0,0%	
ŠENTILJ	101	5	4,7%	72	2	2,7%	2,7%	0,7%	0,6%	0,6%	0,9%	1,8%	1,5%	1,4%	0,5%	0,5%	3,0%	3,9%	13	0	0,0%	5	0	0,0%	2,9%	0,0%	0,0%	0,0%	0,0%
CELOTEN SISTEM	1297	91	6,6%	1040	65	5,9%	4,2%	2,4%	1,5%	0,9%	1,1%	1,5%	1,3%	1,2%	2,2%	1,9%	6,2%	6,3%	97	0	0,0%	95	1	1,0%	2,5%	1,6%	0,0%	0,0%	0,5%
SKUPAJ	2493																	193											
SKUPAJ VSEH STORITEV							2686																						

Opomba: v tabelo so zajete tudi občine Sveta Trojica v Slovenskih goricah, Sveti Jurij v Slovenskih goricah in del vodovodnega sistema občin Cerkevjak in Gornja Radgona, ki ga s pitno vodo oskrbuje Mariborski vodovod d.d. Zaradi funkcionalne povezanosti sistema oskrbe s pitno vodo, podrobnejša delitev ni smiselna.

## 4.7 Pomembnejši kazalniki poslovanja in finančnega stanja podjetja

Pomembnejši kazalniki poslovanja in finančnega stanja družbe, ki jih izračunavamo so:

1.	<i>stopnja lastniškosti financiranja</i>	$\frac{\text{kapital}}{\text{obveznosti do virov sredstev}}$
2.	<i>stopnja dolgoročnosti financiranja</i>	$\frac{\text{vsota kapitala in dolg. dolgov (skupaj z dolg. rezerv.)}}{\text{obveznosti do virov sredstev}}$
3.	<i>stopnja osnovnosti investiranja</i>	$\frac{\text{osnovna sredstva (po neodpisani vrednosti)}}{\text{sredstva}}$
4.	<i>stopnja dolgoročnosti investiranja</i>	$\frac{\text{vsota osnovnih sredstev (po neodpisani vrednosti), dolg. finančnih naložb in dolgoročnih poslovnih terjatev}}{\text{sredstva}}$
5.	<i>koeficient kapitalske pokritosti osn. sredstev</i>	$\frac{\text{kapital}}{\text{osnovna sredstva (po neodpisani vrednosti)}}$
6.	<i>koeficient neposredne pokritosti kratk. obveznosti (hitri koeficient)</i>	$\frac{\text{likvidna sredstva in kratk. finan. naložbe}}{\text{kratkoročne obveznosti}}$
7.	<i>koeficient pospešene pokritosti kratk. obveznosti (pospešeni koeficient)</i>	$\frac{\text{vsota likvidnih sredstev in kratkoročnih terjatev in kratk. finan. naložbe}}{\text{kratkoročne obveznosti}}$
8.	<i>koeficient kratkoročne pokritosti kratk. obveznosti (kratkoročni koeficient)</i>	$\frac{\text{kratkoročna sredstva}}{\text{kratkoročne obveznosti}}$
9.	<i>koeficient gospodarnosti poslovanja</i>	$\frac{\text{poslovni prihodki}}{\text{poslovni odhodki}}$
10.	<i>koeficient čiste dobičkonosnosti kapitala</i>	$\frac{\text{čisti dobiček v poslovnem letu}}{\text{povprečni kapital (brez čistega poslovnega izida proučevanega leta)}}$
11.	<i>koeficient dividendnosti osnovnega kapitala</i>	$\frac{\text{vsota dividend (udeležb v dobičku) za poslovno leto}}{\text{povprečni osnovni kapital}}$

Zaradi posebnosti sredstev v upravljanju kazalniki izračunani iz bilance stanja na dan 31.12.2008 ne dajo prave slike poslovanja in finančnega stanja družbe, zato smo izračunali tudi kazalnike iz podbilance sredstev in obveznosti do virov sredstev podjetja ter jih primerjali z vrednostjo takšnih kazalcev v letu poprej.

### KAZALNIKI FINANCIRANJA

	<i>bilanca stanja 2008</i>	<i>podbilanca MV 2008</i>	<i>bilanca stanja 2007</i>	<i>podbilanca MV 2007</i>
1. stopnja lastniškega financiranja	0,058	0,485	0,062	0,475
2. stopnja dolgoročnosti financiranja	0,956	0,630	0,953	0,638

Stopnja lastniškosti financiranja kaže delež kapitala v celotni pasivi bilance stanja. Vrednost kazalca se v letu 2007 glede na prejšnje leto ni bistveno spremenila. V podjetju predstavlja kapital 5,8% delež vseh obveznosti do virov sredstev, v kolikor pa upoštevamo samo podbilanco Mariborskega vodovoda pa znaša delež kapitala 48,5%.

Stopnja dolgoročnosti financiranja kaže delež dolgoročnih dolgov in kapitala med vsemi obveznostmi do virov sredstev. Višina kazalnika v podjetju je izredno visoka kar lahko povežemo z visokim deležem stalnih sredstev med celotnimi sredstvi podjetja. Glede na preteklo leto se je kazalnik v podbilanci Mariborskega vodovoda nekoliko zmanjšal.



**KAZALNIKI INVESTIRANJA**

	<i>bilanca stanja 2008</i>	<i>podbilanca MV 2008</i>	<i>bilanca stanja 2007</i>	<i>podbilanca MV 2007</i>
3. stopnja osnovnosti investiranja	0,894	0,294	0,897	0,266
4. stopnja dolgoročnosti investiranja	0,912	0,442	0,919	0,434

Stopnja osnovnosti investiranja prikazuje delež osnovnih sredstev v celotni aktivni bilanci stanja. Na ravni celotnega sistema (s sredstvi v upravljanju) predstavljajo osnovna sredstva 89,4 % vseh sredstev. Glede na preteklo leto se je delež osnovnih sredstev nekoliko zmanjšal, kar lahko pripišemo manjši vrednosti infrastrukture, ter povečanju poslovnih terjatev.

Stopnja dolgoročnosti investiranja prikazuje delež dolgoročnih sredstev med vsemi sredstvi. Podjetje ima 91% dolgoročnih sredstev med vsemi sredstvi. Kazalnik se je glede na leto 2007 nekoliko zmanjšal zaradi večjega deleža kratkoročnih poslovnih terjatev in zalog.

**KOEFICIENT KAPITALSKE POKRITOSTI OSNOVNIH SREDSTEV**

	<i>bilanca stanja 2008</i>	<i>podbilanca MV 2008</i>	<i>bilanca stanja 2007</i>	<i>podbilanca MV 2007</i>
5. koeficient kapitalne pokritosti OS	0,065	1,653	0,069	1,787

Koeficient prikazuje delež kapitala v osnovnih sredstvih. Kazalnik pove, da je le 6,5% osnovnih sredstev financiranih iz kapitala, ostala osnovna sredstva pa so financirana iz tujih virov. Pretežna večina osnovnih sredstev je v lasti občin, kar je prikazano kot obveznost do občin. Kazalnik v podbilanci MV je večji od 1, kar pomeni, da ima podjetje v lasti 65,73% več kapitala kot osnovnih sredstev. Zmanjšanje v primerjavi z letom 2007 je posledica odkupa lastnih delnic.

**KAZALNIKI PLAČILNE SPOSOBNOSTI**

	<i>bilanca stanja 2008</i>	<i>podbilanca MV 2008</i>	<i>bilanca stanja 2007</i>	<i>podbilanca MV 2007</i>
6. koeficient neposredne pokritosti kratk.obveznosti	0,116	-	0,308	0,157
7. koeficient pospešene pokritosti kratk.obveznosti	1,711	1,222	1,535	1,384
8. koeficient kratkoročne pokritosti kratk.obveznosti	2,001	1,512	1,736	1,585

Hitri koeficient pove, kolikšen delež kratkoročnih likvidnih sredstev je v kratkoročnih obveznostih podjetja. Večji kot je delež koeficienta, bolj likvidno je podjetje. V letu 2008 se je likvidnost podjetja glede na predhodno leto poslabšala. Negativna vrednost pri izračunu iz podbilance Mariborskega vodovoda, je posledica posebnosti, ko se na skupnem ŽR računu podjetja prelivajo denarnih sredstva podjetja in občin, kjer je ob koncu leta podjetje imelo negativen predznak teh sredstev (podrobnejši opis pri bilanci stanja podjetja in občin).

Pospešeni koeficient prikazuje razmerje med gibljivimi sredstvi (brez zalog in dolgoročnih terjatev) in kratkoročnimi dolgovi. Kot ugoden koeficient se razume tisti, ki je večji od 1, kar pomeni, da je izračunan koeficient za podjetje zelo ugoden in se je glede na leto 2007 še nekoliko izboljšal. Podjetje ima 71% več gibljivih sredstev kot so njegove kratkoročne obveznosti.

Kratkoročni koeficient prikazuje razmerje med kratkoročnimi sredstvi in kratkoročnimi obveznostmi in kaže na likvidnostni položaj podjetja. Kazalnik se je v primerjavi z letom 2007 na ravni celotnega sistema nekoliko izboljšal.



**KOEFICIENT GOSPODARNOSTI POSLOVANJA**

	<i>bilanca stanja</i> 2008	<i>bilanca stanja</i> 2007
9. koeficient gospodarnosti poslovanja	0,885	0,894

Koeficient kaže razmerje med prihodki in odhodki iz poslovanja. Čim večja je razlika med prihodki in odhodki, večja je gospodarnost poslovanja. V letu 2008 se je v primerjavi z letom 2007 razmerje nekoliko obrnilo v prid odhodkov.

**KAZALNIKI DOBIČKONOSNOSTI**

	<i>bilanca stanja</i> 2008	<i>bilanca stanja</i> 2007
10. koeficient čiste dobičkonosnosti kapitala	0,023	0,029

Koeficient čiste dobičkonosnosti kapitala prikazuje razmerje med čistim dobičkom in povprečno vrednostjo kapitala (povprečje dveh zaporednih let brez čistega poslovnega izida posameznega leta). Čista dobičkonosnost kapitala se je v letu 2008 zmanjšala zaradi manj ustvarjenega dobička kot leta 2007.

Koeficient dividendnosti osnovnega kapitala ni izračunan, ker v podjetju ne načrtujemo izplačila dividend (enako kot v letu 2007).

**4.8 Načrti za prihodnost**

V letu 2008 je s strani podjetja in MOM prišlo do odkupa delnic zasebnega kapitala, ki po Zakonu o javno zasebnem partnerstvu predstavljajo oviro pri preoblikovanju podjetja v javno podjetje v čisti občinski lasti, kateremu lahko občine brez javnega razpisa podelijo koncesijo. V podjetju izhajamo iz tega, da bo odkup do konca izpeljan v letu 2009, tako da lahko statusna sprememba izvedena že v tem letu. Od vsebine pogodb, ki bodo sklenjene med podjetjem in občinami bo odvisen tudi vpliv prenosa infrastrukture v knjige občin ob koncu leta 2009 (prehodno obdobje SRS 2006 se konča z 31.12.2009). Podjetje lahko ob neustreznih pogodbah že po nekaj mesecih zaide v hude likvidnostne težave.

Pri cenah vode zaradi neuskkljenosti novega Pravilnika o oblikovanju cen storitev obveznih GJS in Uredbe o oblikovanju cen komunalnih storitev ne pričakujemo večjih sprememb. Situacijo dodatno otežuje tudi gospodarska kriza, ki najverjetneje ne bo pozitivno vplivala na sprostitev cen v komunalnem sektorju.

Ker cene storitev trenutno ne dopuščajo večjih vlaganj v omrežje, bo skupaj z občinami potrebno poiskati nove vire za izgradnjo vodovodnega omrežja. Tukaj bi naj prednjačili predvsem evropski skladi.

V podjetju v okviru osnovne dejavnosti tudi v prihodnje ostajamo zvesti svojim dolgoročnim ciljem:

- investiranje v posodabljanje vodooskrbnega sistema,
- skrb, da bodo naši odjemalci še naprej pili neoporečno in kvalitetno pitno vodo najvišje kakovosti,
- po najboljših močeh zaščititi obstoječe vodne vire in zagotoviti rezervne.
- dolgoročni cilj ostaja tudi ukinitvev dezinfekcije s klorom oz. zmanjšanje njegove vsebnosti na območjih, ki so zelo oddaljena od črpališč.



- z internimi racionalizacijami, izboljšavami in okrepljenim izvajanjem tržne dejavnosti, ki znižuje stalne stroške na osnovni, bomo poskušali vplivati na znižanje lastne cene vode.

#### **4.9 Pomembni poslovni dogodki po koncu poslovnega leta**

Podjetje je v začetku leta 2009 dobilo novo upravo-direktorja.

Po koncu poslovnega leta 2008 je Mestna občina Maribor izvedla odkup delnic od treh delničarjev zasebnega kapitala, tako da je v trenutku nastajanja letnega poročila med delničarji še samo en delničar zasebnega kapitala čigar delnice še niso bile odkupljen zaradi neurejenega dedovanja.

Konec meseca januarja 2009 je zaradi večje količine na novo zapadlega snega prišlo do izpada električne energije in posledično do motene oskrbe s pitno vodo na območju Slovenskih goric in dela Kozjaka. Oskrba s pitno vodo je bila motena dva dni. V podjetju smo v najkrajšem možnem času obvestili uporabnike in zagotovili normalno oskrbo s pitno vodo.



## 5 REVIZORJEVO POROČILO



LM VERITAS

### POROČILO NEODVISNEGA REVIZORJA

Nadzornemu svetu in skupščini družbe  
MARIBORSKI VODOVOD javno podjetje d.d.  
Jadranska cesta 24  
2000 MARIBOR

Revidirali smo priložene računovodske izkaze gospodarske družbe MARIBORSKI VODOVOD javno podjetje d.d., ki vključujejo bilanco stanja na dan 31. decembra 2008, izkaz poslovnega izida, izkaz gibanja kapitala in izkaz denarnih tokov za tedaj končano leto ter povzetek bistvenih računovodskih usmeritev in druge pojasnjevalne opombe. Pregledali smo tudi poslovno poročilo.

#### *Odgovornost posloводства za računovodske izkaze*

Posloводство je odgovorno za pripravo in pošteno predstavitev teh računovodskih izkazov v skladu s slovenskimi računovodskimi standardi. Ta odgovornost vključuje: vzpostavitev, delovanje in vzdrževanje notranjega kontroliranja, povezanega s pripravo in pošteno predstavitev računovodskih izkazov, ki ne vsebujejo pomembno napačne navedbe zaradi prevare ali napake, izbiro in uporabo ustreznih računovodskih usmeritev ter pripravo računovodskih ocen, ki so utemeljene v danih okoliščinah.

#### *Revizorjeva odgovornost*

Naša odgovornost je izraziti mnenje o teh računovodskih izkazih na podlagi revizije. Revizijo smo opravili v skladu z mednarodnimi standardi revidiranja. Ti standardi zahtevajo od nas izpolnjevanje etičnih zahtev ter načrtovanje in izvedbo revizije za pridobitev sprejemljivega zagotovila, da računovodski izkazi ne vsebujejo pomembno napačne navedbe.

Revizija vključuje izvajanje postopkov za pridobitev revizijskih dokazov o zneskih in razkritjih v računovodskih izkazih. Izbrani postopki so odvisni od revizorjeve presoje in vključujejo tudi ocenjevanje tveganj napačne navedbe v računovodskih izkazih zaradi prevare ali napake. Pri ocenjevanju teh tveganj prouči revizor notranje kontroliranje, povezano s pripravljanim in poštenim predstavljanjem računovodskih izkazov družbe, da bi določil okoliščinam ustrezne revizijske postopke, ne pa, da bi izrazil mnenje o uspešnosti notranjega kontroliranja družbe. Revizija vključuje tudi ovrednotenje ustreznosti uporabljenih računovodskih usmeritev in utemeljenosti računovodskih ocen posloводства kot tudi ovrednotenje celotne predstavitve računovodskih izkazov.

Verjamemo, da so pridobljeni revizijski dokazi zadostna in ustrezna podlaga za naše revizijsko mnenje.

#### *Mnenje*

Po našem mnenju so računovodski izkazi resničen in pošten prikaz finančnega stanja gospodarske družbe MARIBORSKI VODOVOD javno podjetje d.d. na dan 31. decembra 2008 ter njenega poslovnega izida in denarnih tokov za tedaj končano leto v skladu s slovenskimi računovodskimi standardi.

Poslovno poročilo je skladno z revidiranimi računovodskimi izkazmi.

Ljubljana, 31. marec 2009

mag. Marko Lozej  
pooblaščen revizor

LM VERITAS d.o.o.  
Ljubljana, Dunajska 106

