

MARIBORSKI VODOVOD
javno podjetje, d.d.

LETNO POROČILO

2009



Direktor:
Danilo BURNAČ,
Magister ekon. in poslovnih ved

KAZALO

1 PREDSTAVITEV PODJETJA	3
1.1 Osnovni podatki o podjetju	3
1.2 Organizacijska struktura	5
1.3 Lastniška struktura	6
1.4 Kronološki pregled razvoja podjetja	7
2 POROČILO UPRAVE	10
3 POROČILO NADZORNEGA SVETA	12
4 POSLOVNO POROČILO	14
4.1 Poslovanje podjetja v letu 2009 in pogoji poslovanja	14
4.2 Zaposleni	16
4.3 Oskrba z vodo	20
4.4 Tržna dejavnost	34
4.5 Nabavna funkcija in javna naročila	35
4.6 ISO in kakovost vode	36
4.7 Pomembnejši kazalniki poslovanja in finančnega stanja podjetja	42
4.8 Načrti za prihodnost	44
4.9 Pomembni poslovni dogodki po koncu poslovnega leta	45
5 REVIZORJEVO POROČILO	46



1.1 Osnovni podatki o podjetju

Mariborski vodovod, javno podjetje, d.d. je delniška družba in pravni naslednik javnega podjetja Mariborski vodovod, p.o., ki ga je ustanovil Izvršni svet skupščine občine Maribor s sklepom 23.4.1991.

Sklep o preoblikovanju javnega podjetja Mariborski vodovod p.o. v delniško družbo je bil sprejet na seji mestnega sveta Mestne občine Maribor 24. aprila 1996.

Mariborski vodovod d.d. je registriran pri okrožnem sodišču v Mariboru, št. vložka 1/00102/00.

Osnovni kapital družbe znaša 1,191.324 EUR in je razdeljen na 285.489 kosovnih delnic.

<i>Sedež podjetja:</i>	Jadranska cesta 24, Maribor
<i>Matična številka:</i>	5067880
<i>Davčna številka:</i>	SI68041527
<i>Šifra dejavnosti:</i>	36.000
<i>Številka transakcijskega računa :</i>	04515-0000539052 pri NKBM d. d.
<i>Naslov e pošte:</i>	info@mb-vodovod.si
<i>Telefon:</i>	(02) 320-77-00
<i>Telefaks:</i>	(02) 320-34-60
<i>Spletna stran:</i>	http://www.mb-vodovod.si

Upravljanje in vodenje

Družbo je do 23.2.2009 vodil Stanislav Jecelj, univ. dipl. ekon. Za direktorja družbe ga je v skladu z 8. členom Sklepa o preoblikovanju javnega podjetja Mariborski vodovod p.o. v delniško družbo ter 7. členom Statuta družbe imenoval župan Mestne občine Maribor s sklepom št. 10301-8/2005 z dne 20. junija 2005, za mandatno obdobje štirih let, s pričetkom mandata 15.9.2005. Dne 20.2.2009 je bil na podlagi sklepa župana Mestne občine Maribor št. 10301-8/2005 02000 SM s 23. februarjem 2009 ob soglasju Mestnega sveta, razrešen opravljanja dolžnosti uprave - direktorja družbe.

Po razrešitvi na seji Mestnega sveta MO Maribor je vodenje prevzel Danilo Burnač magister ekonomskih in poslovnih ved. Na osnovi sklepa št. 10301-8/2005 02000 SM z dne 20. februarja 2009 je v skladu z 8. členom Sklepa o preoblikovanju javnega podjetja Mariborski vodovod p.o. v delniško družbo in Statuta družbe, župan Mestne občine Maribor ob soglasju Mestnega sveta imenoval za upravo - direktorja družbe s 24. februarjem 2009, za čas do izbire direktorja, vendar najdlje za eno leto. S sklepom 10301-8/2005 02000 SM z dne 20.4.2009 ga je župan Mestne občine Maribor ob soglasju Mestnega sveta Mestne občine Maribor z 21.4.2009 imenoval za direktorja družbe za dobo štirih let.



Vodilni delavci v letu 2009 so bili:

Boris Fatur, univ.dipl.ekon.	vodja gospodarsko računskega sektorja
Peter Levstek dipl. inž.gr.	vodja tehnično operativnega sektorja
Samo Kumer, univ.dipl.inž.grad.	vodja razvojnega sektorja
Majda Pečar, prav.	vodja pravno kadrovske službe
Bojan Erker, univ. dipl. inž. str.	vodja oddelka poslovne informatike

V letu 2009 je prišlo do zamenjave nadzornega sveta, ker je dosedanjemu s 16.6.2009 potekel mandat.

V nadzornem svetu, ki je deloval do 16.6.2009 so bili:

Predsednik	Željko Vogrin
Namestnik predsednika	Karl Midlil
Član	Miroslav Blažič
Članica	Helena Hvalec
Članica – predstavnica delavcev	Majda Pečar
Član – predstavnik delavcev	Marjan Erjavec

V nadzorni svet, ki deluje od 23.6.2009 so bili izvoljeni naslednji člani:

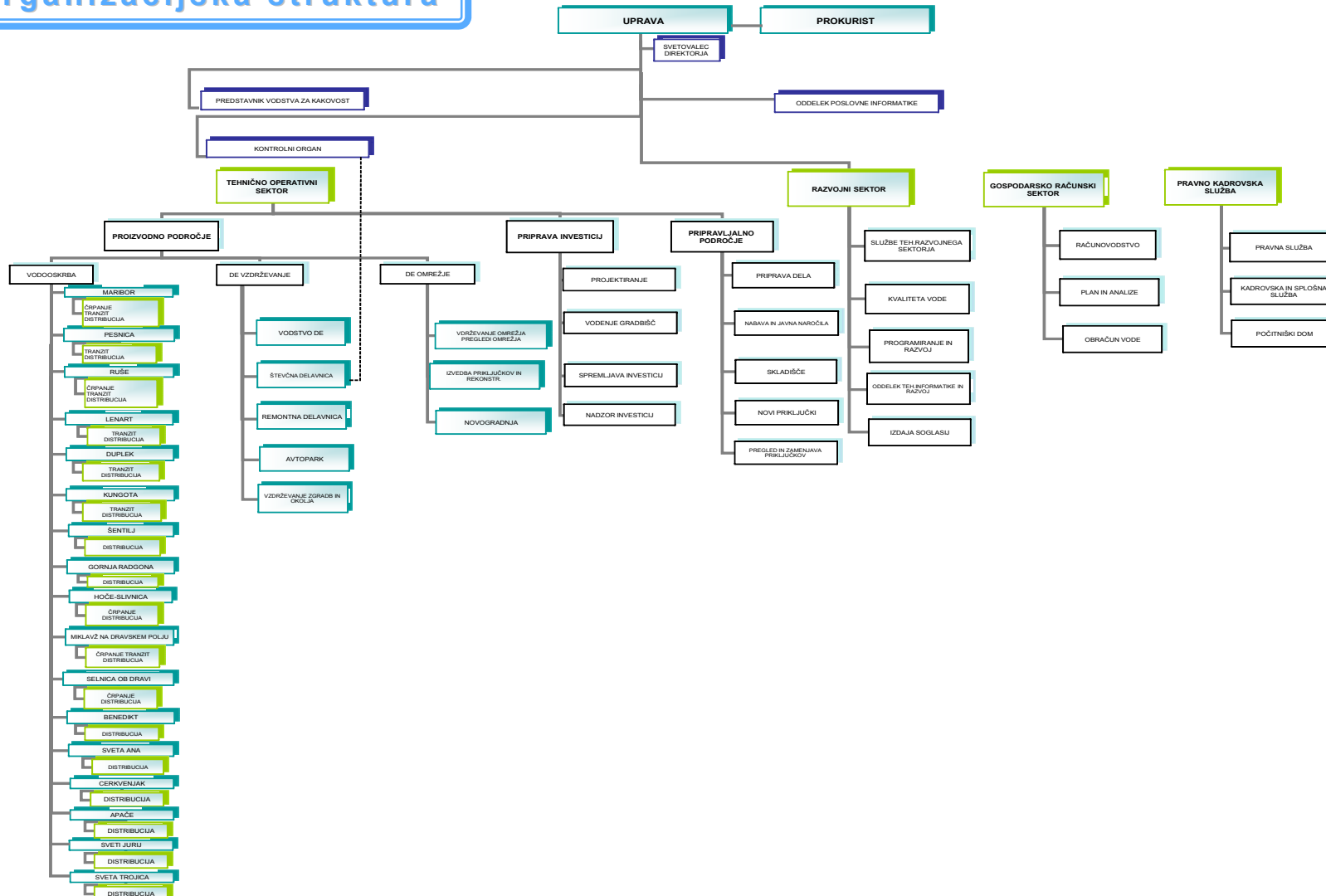
Predsednik	Željko Vogrin
Namestnica predsednika	Helena Hvalec
Članica	Milena Sisinger
Član	Venčeslav Senekovič
Članica – predstavnica delavcev	Alenka Iršič
Član – predstavnik delavcev	Stanislav Peroci

Nadzorni svet se je v letu 2009 sestal na 9 rednih in 1 izredni seji. Pomembnejše in najpogostejše teme, ki jih je obravnaval nadzorni svet so bile:

- razrešitev stare in imenovanje nove uprave družbe,
- spremljanje poslovanja družbe,
- analize del po občinah za objekte, katerih del ni bil nosilec Mariborski vodovod,
- analize stroškov storitev,
- sprejem rebalansov plana nabave osnovnih sredstev in investicijskega vzdrževanja iz sredstev amortizacije za leto 2009,
- sprejem rebalansev plana investicij in vzdrževanja infrastrukturnih objektov vodooskrbnega sistema (last občin) s potrebnimi viri za njegovo izvedbo za leto 2009,
- seznanjanje o izvedenih javnih razpisih,
- potrditev letnega poročila za leto 2008 s poročilom pooblaščenega revizorja,
- imenovanje revizijske hiše za poslovno leto 2009,
- odkup vložkov zasebnega kapitala v družbi,
- poročila o skladnosti pitne vode,
- spremljanje realizacije plana investicij in vzdrževanja infrastrukturnih objektov vodooskrbnega sistema v Mestni občini Maribor,

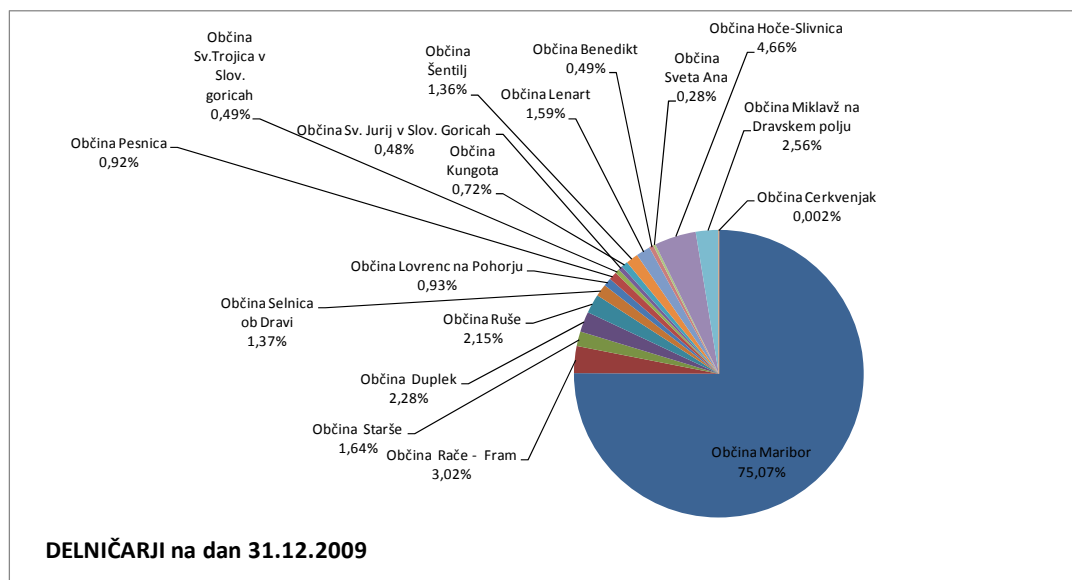


1.2 Organizacijska struktura



1.3 Lastniška struktura
**LASTNIŠKA STRUKTURA
STANJE 31.12.2009**

DELNIČAR	število delnic	število delničarjev	struktura v %
Občina Maribor	214.304	1	75,07
Občina Rače - Fram	8.615	1	3,02
Občina Starše	4.683	1	1,64
Občina Duplek	6.503	1	2,28
Občina Ruše	6.130	1	2,15
Občina Selnica ob Dravi	3.914	1	1,37
Občina Lovrenc na Pohorju	2.644	1	0,93
Občina Pesnica	2.621	1	0,92
Občina Sv. Trojica v Slov. goricah	1.408	1	0,49
Občina Sv. Jurij v Slov. Goricah	1.376	1	0,48
Občina Kungota	2.056	1	0,72
Občina Šentilj	3.888	1	1,36
Občina Lenart	4.552	1	1,59
Občina Benedikt	1.386	1	0,49
Občina Sveta Ana	789	1	0,28
Občina Hoče-Slivnica	13.305	1	4,66
Občina Miklavž na Dravskem polju	7.310	1	2,56
Občina Cerkevjak	5	1	0,002
SKUPAJ	285.489	18	100,00



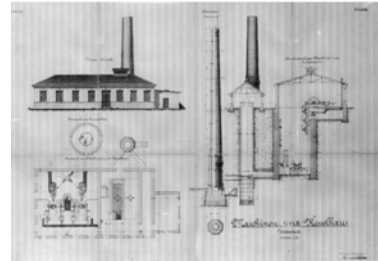
TRŽNA VREDNOST DELNICE - NI ZNANA (DELNICA NI NA BORZI)

KNJIŽNA VREDNOST DELNICE na dan 31.12.2009:

glede na skupno vrednost kapitala **€ 12,01**

1.4 Kronološki pregled razvoja podjetja

Dolga stoletja se je prebivalstvo Maribora oskrbovalo s pitno vodo iz nekaj javnih, večinoma pa iz zasebnih vodnjakov ter studencev. Taka oskrba z vodo pa je bila pogosto oporečna in zdravju škodljiva. Za vodooskrbne probleme mesta Maribor se je pojavilo prvo zanimanje že leta 1882, ko je bilo z rednimi pregledi mestnih vodnjakov ugotovljeno, da je v več mestnih vodnjakih voda neprimerna in neužitna, predvsem zaradi prisotnosti organskih sestavin. Začele so se porajati prve zamisli o gradnji centralne preskrbe z vodo – vodovoda. Vodovod so pričeli graditi že leta 1900, prve kaplje vode iz mestnega vodovoda pa so občanom mesta Maribor pritekale leta 1901.



Prvi načrt vodarne

Od 1901 do 1910

- ⇒ izgradnja prvega vodnjaka na Teznem in rezervoarja na Kalvariji
- ⇒ izgradnja pomožnega vodnjaka II
- ⇒ oskrba z vodo cca. 38.000 prebivalcev z vodovodnim sistemom
- ⇒ dolžina tranzitnega cevovoda iz vodarne v mesto in do rezervoarja meri 3.809 m

Od 1911 do 1920

- ⇒ kriza pomanjkanja vode povzroči potrebe po dodatnih vodnih virih
- ⇒ adaptacija vodnjaka v Svetozarevski ulici

Od 1921 do 1920

- ⇒ sanacija starega vodnjaka v Kopališki ulici
- ⇒ pričetek kopanja poizkusnih vodnjakov v Betnavskem gozdu

Od 1931 do 1940

- ⇒ hidrološka raziskovanja v Betnavskem gozdu
- ⇒ izgradnja vodnjaka II v Betnavi (še danes funkcionalen)

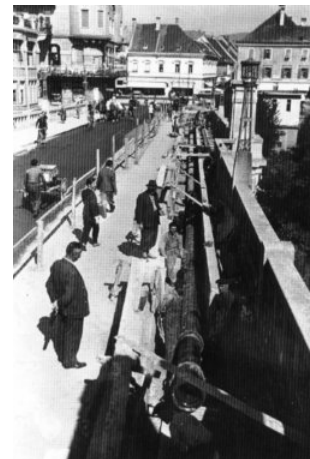
Od 1941 do 1950

- ⇒ izgradnja še dveh vodnjakov v Betnavi zaradi potreb Nemcev v letalski industriji
- ⇒ adaptacija od bomb porušenega vodnjaka »Union« na Partizanski cesti

Od 1951 do 1960

- ⇒ gradnja novih industrijskih objektov zahtevala dodatne hidrološke raziskave na območju Pekar, Bohove in Kamnice
- ⇒ dograjen vodnjak I v Bohovi
- ⇒ pričetek gradnje prvega vodnjaka IX na Vrbanskem platoju

Polaganje cevovoda na Starem mostu



Od 1961 do 1970

- ⇒ rast prebivalcev, povečana gradnja stanovanj povečajo zahteve po vodi in novih priključkih
- ⇒ izgradnja vodnjaka IX na Vrbanskem platoju
- ⇒ pričetek gradnje vodnjaka II v Bohovi
- ⇒ intenzivna gradnja dodatnih vodnjakov na Vrbanskem platoju (X-XIII)
- ⇒ Vrbanski plato postane najpomembnejši vodni vir za oskrbo mesta Maribor
- ⇒ podjetje se spopade s številnimi problemi v zvezi z neurejeni zaščitni pasovi okoli vodnjakov, nima izvedene signalne dispečerske službe za poročanje o stanju nivoja vode, neurejeni zemljiško lastninski odnosi, pomanjkanje finančnih sredstev za razširitev sekundarne mreže
- ⇒ selitev uprave Mariborskega vodovoda iz Gregorčičeve v Ulico Moše Pijade

Od 1971 do 1980

- ▶ v upravljanje sprejet ruški in selniški vodovod
- ▶ izgradnja vodnjaka v Rušah
- ▶ zgrajen vodovodni sistem; črpališče v Ceršaku in razbremenilnik in vodohran v Sladkem vrhu
- ▶ selitev uprave in delavcev Mariborskega vodovoda na skupno lokacijo na Jadransko cesto

Od 1981 do 1990

- ▶ zgrajeno črpališče v Dobrovcih

Od 1991 do 2000

- ▶ izgradnja daljinskega upravljanja sistema in obratovanje vodarne na Vrbanskem platoju
- ▶ širitev vodovodnega omrežja in prevzem večjega števila lokalnih sistemov
- ▶ občutno zmanjšanje porabe vode pri gospodarstvu zaradi propada večjih tovarn
- ▶ uvedena vzdrževalnina priključkov in pričetek sistematične zamenjave vodometrov
- ▶ aktivirano novo črpališče v Selniški Dobravi (leta 2000) aktivna zaščita vodnih virov in odkup zemljišč na zaščitenih vodnih pasovih



Bogatenje vode v Vodarni na Vrbanskem platoju

Mariborski vodovod danes

Danes oskrbuje Mariborski vodovod skoraj 190.000 prebivalcev sedemnajstih občin v severovzhodnem delu Slovenije. Takšen obseg vodooskrbe omogoča veliko število vodnjakov na več lokacijah. Največje vodno zajetje vode je na Vrbanskem platoju.

Danes se tudi veliko investira v posodobitev in širitev obstoječega vodovodnega sistema.

Leta 2001 je praznoval Mariborski vodovod svoj 100 letni jubilej obstoja, ko je leta 1901 prevzel odgovornost do uporabnikov pitne vode.

V letu 2002 se je pričela kontrola vodo tesnosti priključkov in sistematična zamenjava oz. obnova neustreznih priključkov ter intenzivna obnova omrežja s sprejetim Programom voda 2003-2012 in s tem zmanjšanje vodnih izgub.

V letu 2004 je Mariborski vodovod pridobil licenco za umerjanje in žigosanje vodomeroev.

V letu 2005 so dali testi za daljinsko odčitavanje vodomeroev ugodne rezultate. V letu 2010 se, v kolikor bodo cene storitev to dopuščale, načrtuje pospešeno vgrajevanje le teh.

Sedež podjetja



V letu 2009 je bil kljub nizkim cenam storitev obnovljen del vodovodne infrastrukture, dolžina omrežja se je povečala za 43,9 km. Število priključkov vsako leto narašča in je v letu 2009 preseglo mejo 36 tisoč priključkov (skupno število vodomeroev je že 40 tisoč). Celoten vodooskrbovalni sistem obsega 37 vodnjakov, 84 zbiralnikov vode, 95 prečrpalnic in 1.357 km omrežja.

Vodarna – Vrbanski plato



Kvalitetna oskrba z vodo je neposredno odvisna od aktivnega varovanja okolja in vodnih virov, zato je dejavnost vodovoda v veliki meri usmerjena k zagotovitvi varovanja vodnih virov tudi v prihodnje, da bomo imeli mi in naši zanamci ob čistem in zdravem okolju še naprej dovolj pitne vode.

Gospodarska kriza se je v letu 2009 že močno odražala na poslovanju podjetja. Bolj kot kdajkoli na poslovanje vpliva tudi spremenjena zakonodaja in predpisi. Med najpomembnejše spremembe spadajo ukinitvev sredstev v upravljanju, poskus uvedbe načela »povzročitelj plača«, podpisi pogodb o najemu infrastrukture, Pravilnik o metodologiji za oblikovanje cen obveznih občinskih GJS varstva okolja, Uredba o nadomestilu za zmanjšanje dohodka iz kmetijske dejavnosti zaradi prilagoditve ukrepom vodovarstvenega režima.



Fontana za pitje vode

Gospodarska kriza je zaznamovala tudi poslovanje Mariborskega vodovoda. Znižala se je prodaja vode, predvsem na segmentu pravnih oseb, kjer je prodaja upadla kar za 12,89%, med tem, ko padec prodaje vode pri fizičnih osebah ni bil tako izrazit.

Še močnejši je bil vpliv gospodarske krize na rezultat poslovanja stranske dejavnosti, kjer so prihodki nižji od leta 2008 za 20%. Posebej se je znižal obseg stranske dejavnosti financiran iz tujih sredstev in dotacij občin. Znižala se je tudi prodaja duktilnih cevi.



Doseženi poslovni rezultati podjetja v letu 2009 so bili nižji kot leto poprej. Dejstvo, da se cene pitne vode praktično niso spremenile že nekaj let, padec prodaje vode in znižanje obsega stranske dejavnosti, so negativno vplivali na poslovno uspešnost vodooskrbe. Stroške obratovanja s ceno vode nismo uspeli pokriti kar v devetih občinah (v letu 2008 v eni), medtem, ko stroški amortizacije infrastrukturnih objektov in naprav, podobno kot vsa leta do sedaj, niso bili v celoti pokriti v nobeni občini. Donos je bil v primerjavi z letom poprej nižji za desetino. Stroški dela so ostali na enakem nivoju kot v letu 2008. Strošek električne energije se je pomembno znižal zaradi s krizo pogojenega znižanja cene električne energije na trgu. Manjši obseg dela je pripomogel znižanju vseh stroškov blaga, materiala in storitev za petino.

Poslovno leto je Mariborski vodovod zaključil z dobičkom v višini 9.405 EUR.

Ocena kakovosti naših storitev in procesov se je v primerjavi z letom poprej zvišala v večini kazalcev (kvaliteta vode, čas izpadov vodooskrbe, število prelomov, število okvarjenih vodomerov, reklamacije računov). Vodne izgube pa so se nekoliko povečale.

V letu 2008 je bil sprejet nov Pravilnik o oblikovanju cen obveznih občinskih gospodarskih javnih služb varstva okolja (pravilnik je bil v letu 2009 spremenjen), ki uvaja nov pojem »omrežnine« za pokrivanje stroškov infrastrukture (stroški amortizacije). Določbe pravilnika v sistemu, ki ga oskrbuje Mariborski vodovod v letu 2009 še niso zaživele v praksi.

Kvaliteto pitne vode spremljamo na vodnih virih, vodovodnem omrežju in na iztočnih mestih pri uporabnikih. Pitna voda je, po Zakonu o zdravstveni ustreznosti živil in izdelkov ter snovi, ki prihajajo v stik z živili (Ur.l. RS, št. 52/2000), živilo. Predpisi Mariborskemu vodovodu, kot upravljavcu vodovodnega sistema nalagajo, da mora izvajati notranji nadzor na osnovah HACCP sistema (Hazard Analysis by Critical Control Points), ki omogoča pravočasno prepoznavanje mikrobioloških, kemičnih in fizikalnih tveganj, katera bi lahko predstavljala potencialno nevarnost za zdravje ljudi, in omogoča njihovo pravočasno odpravo ali zmanjšanje na minimum. Delež neskladnih vzorcev se je iz 6,3%, znižal na 3,9%. Na osnovi rezultatov notranjega nadzora in nadzora ter poročila Zavoda za zdravstveno varstvo Maribor lahko ugotovimo, da je bila oskrba s pitno vodo Mariborskega vodovoda v letu 2009 na vseh vodovodnih sistemih pod notranjim nadzorom in pitna voda ustrežna in varna za pitje.

Projekt oskrbe SV Slovenije s pitno vodo je bil v letu 2008 razdeljen na dve samostojni fazi. V sodelovanju z vsemi sedemnajstimi udeleženi občinami smo

nadaljevali s pripravo dokumentacije. Za I. fazo tega projekta, ki se od septembra 2008 uradno imenuje Celovita oskrba SV Slovenije s pitno vodo – SZ Slovenske gorice, je na MOP predana vloga za pridobitev sredstev iz kohezijskega sklada EU in izdelana razpisna dokumentacija. Razpis je izveden v letu 2010. Za izdelavo dokumentacije II. faze projekta, ki se od septembra 2008 uradno imenuje Celovita oskrba SV Slovenije s pitno vodo – Mariborski okoliš, je bil izveden razpis, ki pa še ni zaključen. Podprojekt SZ Slovenske gorice se bo izvajal v letih 2010 in 2011, podprojekt Mariborski okoliš pa od 2011 do 2014. Skladno s Programom OPVO za Maribor je v pripravi še projekt nadaljevanja izgradnje aktivne zaščite črpališča Vrbanski plato, za katerega je v letu 2009 pridobljena večina potrebnih zemljišč, razen dveh, katerih pridobitev pa Mestna občina Maribor načrtuje v letu 2010, enega v sodelovanju z Ministrstvom za kmetijstvo, gozdarstvo in prehrano.

Podjetje je trenutno organizirano kot delniška družba v kateri ni zasebnega kapitala. Zadnje delnice lastnikov zasebnikov (0,45% kapitala) so bile odkupljene v prvi polovici leta 2009. Tako so lastniki vseh delnic družbe Mariborski vodovod, občine, kar jim omogoča podelitev koncesije za opravljanje obvezne gospodarske javne službe vodooskrbe brez javnih razpisov.

Zadnji dan leta 2009 je bilo pri Mariborskem vodovodu zaposlenih 159 delavcev, kar je tri manj kot pred letom dni. Zaradi zanemarljive fluktuacije (delavci zapuščajo podjetje praviloma le ob upokojitvi) je družba po starosti star kolektiv. Poprečna starost zaposlenih je 46 let. Več 40% delavcev pa je starejših od 50 let. Posledica tega je več odsotnosti zaradi rednih dopustov in bolniških. Več kot tretjina zaposlenih ima delovno dobo daljšo kot 30 let. To pomeni, da lahko pričakujemo v naslednjih letih pospešeno upokojevanje naših delavcev.

Direktor:

Danilo Burnač
magister ekonomskih in poslovnih ved



**POROČILO NADZORNEGA SVETA DRUŽBE O PREVERITVI POSLOVANJA IN
POTRĐITVI LETNEGA POROČILA DRUŽBE MARIBORSKI VODOVOD, JAVNO
PODJETJE, D. D. MARIBOR ZA LETO 2009**

Nadzorni svet družbe Mariborski vodovod, javno podjetje, d.d. daje na podlagi 282. člena Zakona o gospodarskih družbah, (ZGD-1) skupščini družbe poročilo o preveritvi letnega poročila za leto 2009.

Poslovanje družbe Mariborski vodovod, javno podjetje, d.d. Maribor je do 16.6.2009 nadziral nadzorni svet v sestavi: Željko Vogrin - predsednik, Karl Midlil - namestnik predsednika, in člani: Miroslav Blažič, Helena Hvalec, Majda Pečar in Marijan Erjavec.

Dne 23.6.2009 je bil na skupščini izvoljen novi nadzorni svet v sestavi:

Željko Vogrin - predsednik, Helena Hvalec – namestnica predsednika, in člani: Milena Sisinger, Venčeslav Senekovič, Alenka Iršič in Stanislav Peroci.



Predsednik nadzornega sveta Željko Vogrin

1. Nadzor vodenja poslovanja družbe v letu 2009

Nadzorni svet je nadziral in spremljal vodenje in poslovanje družbe med letom na osnovi pisnih in ustnih informacij uprave družbe ter na sejah, na katerih je obravnaval in odločal o naslednjem:

- na 26. redni seji dne 23. 12. 2008 je obravnaval in sprejel planske dokumente za leto 2009, Poslovni načrt pa na 27. redni seji dne 30.1.2009.
Na osnovi poročil in pojasnil uprave družbe je nadzorni svet sprotno spremljal poslovanje družbe in uresničevanje poslovnega načrta družbe v letu 2009;
- na 28. redni seji dne 6. 3. 2009 je obravnaval in sprejel Informacijo o poslovanju družbe v letu 2008 s Poročilom o skladnosti pitne vode iz sistema Mariborskega vodovoda za leto 2008;
Prav tako je sprejel sklep, da se z upravo - direktorjem družbe g. Danilom Burnačem, mag. ekon. in posl. ved, sklene individualna pogodba o zaposlitvi s pričetkom 24.2.2009 do izvolitve novega direktorja, po tem ko je bil dotedanji direktor g. Stanislav Jecelj, univ. dipl. ekon, na seji Mestnega sveta Mestne občine Maribor dne 23.2.2009 razrešen in je nastopil delovno mesto svetovalca direktorja;
- na 29. redni seji dne 14. 4. 2009 je preveril in potrdil Letno poročilo družbe za leto 2008 z mnenjem pooblaščenega revizorja in sprejel predlog o uporabi bilančnega dobička poslovnega leta 2008 v višini 92.770,50 EUR za druge rezerve iz dobička;
- na 30. redni seji dne 18.5.2009 sprejel sklep, da se z upravo – direktorjem družbe Danilom Burnačem, mag. ekon. in posl. ved sklene individualna pogodba o zaposlitvi za obdobje štirih let s pričetkom mandata z 21. 4. 2009, z mesecem majem 2009 do preklica pa se mu je na predlog župana MOM znižala plača za 10%;
Zadolžil je upravo družbe, da izvede postopek revizije javnih naročil za leti 2007 in 2008 za javna naročila, kjer vrednost gradbenih del presega 20.000 EUR;

Predlagal je skupščini, da se v skladu s 381. členom Zakona o gospodarskih družbah (ZGD-1) in določb statuta zmanjša osnovni kapital z umikom 31.721 lastnih delnic (pridobljenih z nakupom delnic zasebnega kapitala, zaradi odprave deležev zasebnega kapitala), iz 1.323.693,87 EUR na 1.191.324,48 EUR;

- na 31. redni seji dne 15.6.2009 sprejel sklep, da se plača za enak odstotek kot direktorju družbe (10%) zniža tudi delavcem s posebnimi pooblastili. S svetovalcem direktorja pa se dogovori o znižanju plače za enak odstotek, za kar se sklene aneks k pogodbi;
- na 1. redni - konstitutivni seji, ki je bila 9.7.2009 je bil za predsednika novoizvoljenega nadzornega sveta izvoljen Željko Vogrin, univ. dipl. prav., za podpredsednico pa Helena Hvalec, univ. dipl. ekon.;
- na 2. redni seji je pooblastil upravo - direktorja družbe, da odloča o odpisih osnovnih sredstev in drobnega inventarja do višine 5.000,00 EUR ter o nabavi osnovnih sredstev iz nerazporejene amortizacije do višine 2.000,00 EUR za posamezno osnovno sredstvo;
- na 3. redni seji dne 4.11.2009 je obravnaval in sprejel pisno informacijo o poslovanju družbe v obdobju I-IX 2009; Obravnaval in sprejel je Informacijo o postopku prenosa infrastrukture lokalnim skupnostim;
- na 4. redni seji dne 23.12.2009 je obravnaval in sprejel Informacijo o poslovanju Mariborskega vodovoda v obdobju I - XI 2009 z oceno poslovanja v obdobju od I - XII 2009.

Pri obravnavi vseh poročil je nadzorni svet dajal upravi pobude in predloge za odpravo težav oz. odmikov od poslovnega načrta, prikazanih v poročilih. Uprava je pobude, zahteve in predloge nadzornega sveta pri svojem delu upoštevala.

2. Preveritev Letnega poročila družbe za leto 2009

Uprava družbe je dne 11.5.2010 predložila nadzornemu svetu revidirano Letno poročilo družbe za leto 2009, ki ga je nadzorni svet v zakonitem roku obravnaval in preveril na 8. redni seji dne 18.5.2010.

Nadzorni svet je pregledal predloženo letno poročilo družbe za leto 2009 pregledal in preveril, prav tako pa tudi poročilo in mnenje pooblaščenega revizorja REVIDICOM, Revizijska družba, d.o.o., h kateremu ni imel pripomb. Ugotovil je, da je družba glede na gospodarske razmere v letu 2009 dosegla dobre poslovne rezultate, saj je poslovala z dobičkom v višini 9.405 EUR.

3. Potrditev Letnega poročila družbe za leto 2009

Nadzorni svet na revidirano Letno poročilo družbe za leto 2009 nima pripomb in ga v celoti **p o t r j u j e**.

Istočasno nadzorni svet predlaga skupščini družbe, da v skladu z 294. členom Zakona o gospodarskih družbah (ZGD-1) upravi-direktorju in nadzornemu svetu družbe podeli razrešnico za delo v poslovnem letu 2009.

Maribor, 18.5.2010

Predsednik nadzornega sveta
Željko Vogrin, univ. dipl. pravnik



4.1 Poslovanje podjetja v letu 2009 in pogoji poslovanja

Poslovno leto 2009 je zaznamovala gospodarska kriza, ki se je odražala tako na sami prodaji vode, kakor tudi na tržni dejavnosti. Mariborski vodovod je ostal zvest svojemu temeljnemu poslanstvu; to je ekonomična oskrba čim širšega kroga prebivalstva s kakovostno pitno vodo brez motenj v oskrbi.

Tudi v letu 2009 se je nadaljevalo izvajanje »Programa voda 2003-2012«. Gospodarska kriza se je odražala na dolžini na novo zgrajenega omrežja, ki je iz 38 kilometrov zgrajenih v letu 2008 padlo na 16 kilometrov. Na področju, ki ga oskrbuje Mariborski vodovod, je bilo obnovljenih 24 kilometrov omrežja. Pretežni vir investicij je bila amortizacija infrastrukture (predvsem v Mestni občini Maribor), ter zasebni viri in dotacije občin, ki so jih prispevale občine in krajani.

V letu 2009 se je z nameščanjem pitnikov v osnovnih šolah in v nekaterih javnih ustanovah nadaljevala akcija ozaveščanja in spodbujanja uporabnikov o pomenu pitja vode in varovanja vodnih virov. Na največjem črpališču Mariborskega vodovoda, Urbanskem platoju se je nadaljevalo z izobraževanjem šolskih otrok o varovanju vodnih virov in jih seznanili s kvaliteto pitne vode.

Gospodarska kriza je močno vplivala na padec pri prodaji vode. Ta je bil najbolj izrazit pri pravnih osebah, katerim je bilo skupno prodano za 12,89% manj vode kot v letu 2008. Padec prodaji fizičnim osebam ni bil tako izrazit in je znašal 1,94%. Na skupno prodajo vode najbolj vpliva prodaja v Mestni občini Maribor, ki v skupni strukturi prodaje vode predstavlja 69,73%. Prodaja vode v tej občini se je v primerjavi z letom 2008 skupno zmanjšala za 6,8%. Pri pravnih osebah je padec znašal 15,58%, pri fizičnih pa 2,14%. Od občin, ki v skupni strukturi prodaje vode predstavljajo vsaj odstotek, je prodaja vode narastla pri občinah Selnica ob Dravi (za 3,75%), Benedikt (za 3,06%) in občini Lenart (za 0,59%).

Število prelomov se je v primerjavi z letom 2008 zmanjšalo za 21,79%. Zmanjšalo se je v vseh občinah, razen v občinah Pesnica in Kungota. V občini Pesnica se je število prelomov povečalo za 50%, medtem ko je v občini Kungota ostalo nespremenjeno. Po številu je bilo tako kot v letu 2008, največ prelomov v občini Duplek (128). V občini Lenart je število padlo za kar 71,79% (iz 39 v letu 2008 na 11 v letu 2009). Kljub zmanjšanemu številu prelomov so se vodne izgube povečale iz 25,75% v letu 2008 na 27,49% v letu 2009. Poleg zamenjave dotrajanih cevovodov, bo v prihodnje eden izmed ukrepov za zmanjšanje vodnih izgub vgradnja volumetričnih vodomeroev pri uporabnikih. Meritve teh vodomeroev so bolj natančne, sama tehnologija pa omogoča daljinsko odčitavanje.

S povečanim številom se iz leta v leto povečuje tudi število zamenjanih vodomeroev. V letu 2009 je bilo tako zamenjanih že 8.169 vodomeroev (v letu 2008 še 7.073 zamenjav). Skupno je bilo na dan 31.12.2009 evidentiranih 40.198 vodomeroev. Število vodomeroev, ki so priključeni na javno omrežje je na isti datum znašalo 36.219. Te vodomere smo poimenovali priključki. Njihove evidence po dimenzijah vodimo ločeno in bodo kot osnova vsako leto služile za izračun »omrežnine«. Dolžina oskrbovanega omrežja znaša sedaj že 1.357 km. V strukturi omrežja prevladujejo cevi iz trdega polietilena. Teh je v sistemu 808 km oziroma 59,32% delež vseh cevi. Iz leta

v leto se povečuje delež cevi iz litega železa. Ta znaša sedaj že 27,84% delež (v letu 2007 je ta delež znašal še 26,51%). Ena izmed nalog v prihodnjih letih bo zmanjšanje deleža dotrajanih azbestnih cevovodov. Dolžina teh cevovodov je v letu 2009, v primerjavi z letom 2008 ostala nespremenjena. Teh cevovodov je v sistemu še 38 km.

Za lažje izvajanje internega nadzora sistema smo sistem vodooskrbe Mariborskega vodovoda d.d. razdelili na oskrbovalna območja (11 oskrbovalnih območij). V prvem oskrbovalnem območju, ki zajema ožje območje Mestne občine Maribor, Hoč in Miklavža prebiva približno 86 tisoč prebivalcev (skupna ocena oskrbovanega prebivalstva je 170 tisoč). V tem območju se kloriranje ne izvaja. Delež neskladnih vzorcev mikrobioloških analiz se je v primerjavi z letom 2008 zmanjšal in je v letu znašal 3,9% (prejšnje leto 6,3%).

V želji, da bi našim uporabnikom nudili bolj transparenten in prijazen način obračunavanja storitev smo uvedli storitvi komunala.info (omogoča vpogled uporabnikov v stanje pri popisih števca, izstavljenih računih in plačilih za svoj priključek in storitev SMS sporočanja, ki omogoča javljanje stanja vodomera in pridobivanje osnovnih podatkov o priključku).

Meseca avgusta je bila odpoklicana Uredba o oblikovanju cen komunalnih storitev in sprejet nov Pravilnik o oblikovanju cen storitev obveznih občinskih GJS varstva okolja (Ur.l. RS št. 63/2009). Odgovornost za oblikovanje cen je tako, vsaj navidezno, v celoti v pristojnosti občin. Pred začetkom uveljavitve novih tarif je potrebno namreč pridobiti še pozitivno strokovno mnenje s strani Ministrstva za okolje in prostor. V mesecu novembru so bili na občine poslani predlogi na novo oblikovanih tarif, ki bi naj zadoščale za pokrivanje stroškov vodooskrbe. Nove tarife (v ustrezni višini) so nujen pogoj za vzpostavitev novih medsebojnih razmerij med občinami in izvajalci GJS, ki jih narekujejo ukinitve sredstev v upravljanju (prehodno obdobje SRS 35 (2006) je poteklo 31.12.2009) in evropska direktiva o vodah, ki podobno kot ZGJS predvideva polno pokrivanje stroškov s strani uporabnikov (načelo »povzročitelj plača«). Že v letu 2010 odpis amortizacije v breme premoženja občine, ki ga je v primeru prenizkih cen storitev omogočal SRS 35 (2002) ne bo več mogoč.

V mesecu avgustu je podjetje dvignilo tarife vodnega povračila in mesečne priključnine. Cene vode so v letu 2009 ostale nespremenjene.

Podjetje je v letu 2009 kljub gospodarski krizi, ki se je odražala tako na prodaji vode, kakor tudi na dopolnilni dejavnosti ustvarilo 7.644 EUR dobička pred obdavčitvijo. Kar 9 izmed 17 občin je oblikovalo obratovalno izgubo, kar pomeni, da skozi prihodke od prodaje storitev kljub celotni odpisani amortizaciji ni bilo možno pokriti ostalih stroškov obratovanja. Celotna izguba iz tega naslova znaša 66.578 EUR in neposredno bremeni poslovni rezultat na ravni podjetja, ki bi bil v primeru, da te zgube ne bi bilo za omenjen znesek boljši. Prihodki od prodaje vode so bili kljub močnemu padcu pri prodaji vode nižji zgolj za 1,5%. K ublažitvi padca te skupine prihodkov je pripomogel dvig cen vode v Mestni občini Maribor, v mesecu decembru 2008 in prej omenjen dvig tarif vodnega povračila in mesečne priključnine. Skupni prihodki od dopolnilne dejavnosti so bili v primerjavi z letom 2008 nižji za 20,08%. Splošna kriza v gradbeni dejavnosti je vplivala na to, da so znotraj teh prihodkov zmanjšali prihodki od novih priključkov (za 22,99%) in investicije iz tujih sredstev (za 70,33%). Občine so za investicije v vodovodno infrastrukturo v letu 2009 namenile manj sredstev kot v letu 2008, kar je vplivalo na zmanjšanje prihodkov iz dotacij za 30,73%. Do povečanja investicij v infrastrukturo občin iz skozi ceno ustvarjene amortizacije (v primerjavi z letom 2008 za 175,47%) je prišlo, ker v letu 2008 niso bila porabljena vsa sredstva, ki so bila na voljo (navedeno velja predvsem za Mestno občino Maribor). Kriza na

gradbenem področju je vplivala tudi na prodajo cevovodnega materiala. Posledica je zmanjšanje prihodkov od prodaje blaga in materiala za 53,06%.

Nižja prodaja vode in manjši obseg dopolnilne dejavnosti sta vplivala na to, da so bili stroški blaga materiala in storitev v primerjavi z letom 2008 nižji za 19,02%. Med stroški materiala in blaga je manj črpane vode, z ugodnejšimi cenami električne energije, vplivalo na to, da so se stroški električne energije za črpanje vode znižali za 16,57%. Manjši obseg tržne dejavnosti je vplival na znižanje stroškov materiala izdelave (za 18,95%) in nabavno vrednost prodanega blaga in materiala (50,75%). Med stroški storitev se je manjši obseg dopolnilne dejavnosti najbolj odražal na stroških kooperativnih storitev, ki so bili v primerjavi z letom 2008 nižji za 17,5%. Stroški dela so bili v primerjavi z letom 2008 nižji za 1,1%. Podjetje je predvsem na račun finančnih prihodkov iz poslovnih terjatev doseglo pozitiven rezultat iz financiranja.

Celotni dobiček je ustvarila tržna dejavnost. Ta je, kot smo že omenili nižji za 66.578 EUR obratovne izgube, ki jo je zaradi prenizkih cen v različnih deležih ustvarilo 9 občin.

Podjetje je v računovodskih izkazih za leto 2009 na podlagi aktuarskega izračuna izkazalo rezervacije za jubilejne nagrade in odpravnine ob upokojitvi v skladu s SRS 10 (pojasnilo v razkritjih bilance stanja »Kapital«).

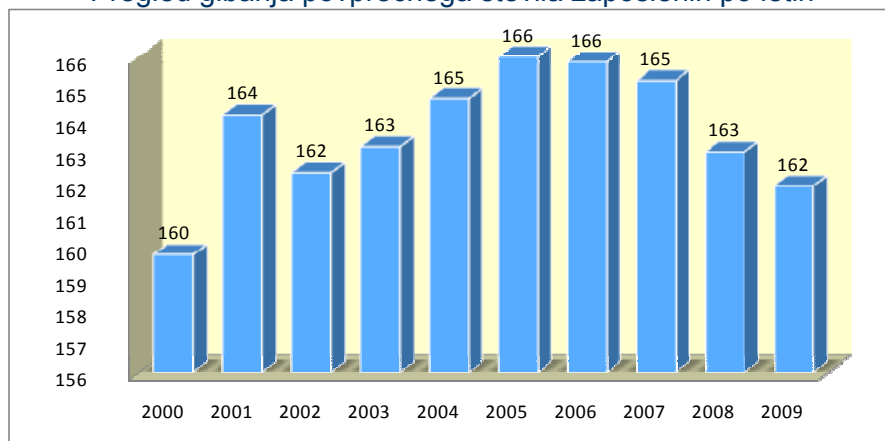
Vračilo dela dolga s strani ŠC Pohorje in investicije v teku, za katere še niso bila porabljena vsa sredstva amortizacije za infrastrukturo, so vplivali na to, da je podjetje v obdobju ustvarilo pozitiven denarni tok.

4.2 Zaposleni

V letu 2009 smo aktivnosti na področju zaposlovanja izvajali skladno s Planom kadrov za leto 2009. Na področju zakonodaje v letu 2009 ni bilo bistvenih sprememb, tako da je ostala v veljavi podpisana Podjetniška kolektivna pogodba iz leta 2004.

Ob koncu leta 2009 je bilo v podjetju v povprečju zaposlenih 162 delavcev, kar je 1 zaposlen manj kot leta 2008. Zmanjšanje je posledica upokojitev.

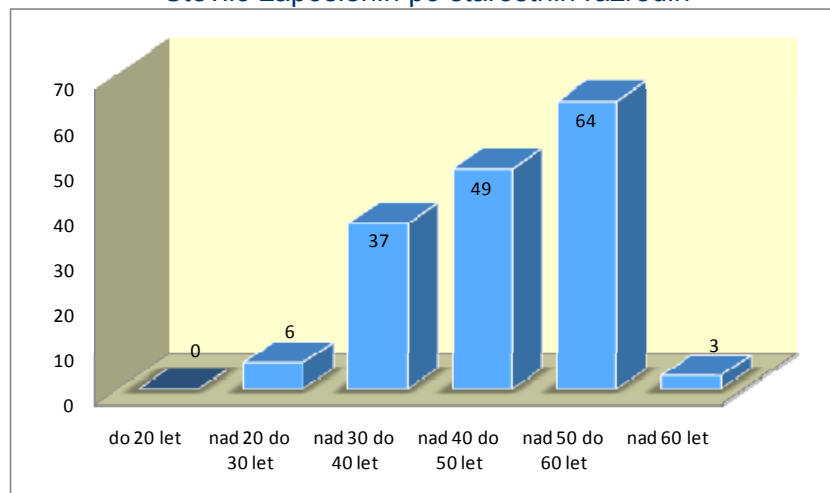
Pregled gibanja povprečnega števila zaposlenih po letih



Razmerje zaposlenih med moškimi in ženskami se zaradi narave dela v podjetju v zadnjih letih bistveno ne spreminja, tudi v letu 2009 so z 77% prevladovali moški.

Povprečna starost zaposlenih v podjetju je 46 let. V podjetju prevladujejo zaposleni, stari nad 50 let (40%). Glede na skupno število zaposlenih je 73 % zaposlenih starih nad 40 let, kar pomeni, da v podjetju prevladujejo starejši delavci.

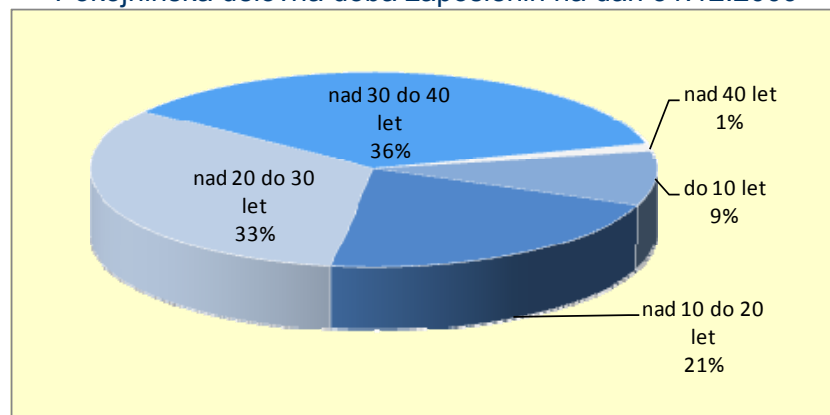
Število zaposlenih po starostnih razredih



POKOJNINSKA DELOVNA DOBA

Iz spodnjega grafikona je razvidno, da ima v podjetju kar 37% zaposlenih pokojninsko delovno dobo daljšo od 30 let. To pomeni, da pričakujemo v obdobju naslednjih 10 let pospešeno upokojevanje. 15 % vseh zaposlenih je pridobilo delovno dobo v podjetju.

Pokojninska delovna doba zaposlenih na dan 31.12.2009



FLUKTUACIJA, IN ODSOTNOST Z DELA

V letu 2009 stopnja fluktuacije zaposlenih nizka (2%). Od sedmih odhodov iz podjetja, so bili trije povezani z upokojitvijo zaposlenih, eden z menjavo zaposlitve, dvema zaposlenima pa je prenehalo delovno razmerje. Na novo so bili zaposleni štirje delavci, s katerimi so bile sklenjene pogodbe za določen čas, dvema delavcema pa je pogodba tekom leta tudi potekla in ni bila podaljšana. Skupno sta bila v podjetju ob koncu leta dva zaposlena s pogodbo za določen čas.

Strukturo izrabe delovnega časa in odsotnost z dela v letu 2009 prikazuje naslednja tabela:



	leto 2009		leto 2008		indeks 09/08
	št.ur	delež v %	št.ur	delež v %	
Fond plačanih ur po del.koledarju/delavca	2.088		2.096		99,62
ure rednega dela	274.966	77,79	280.345	78,19	98,08
ure nadurnega dela	5.110	1,45	5.785	1,61	88,32
ure odsotnosti z dela	67.606	19,13	68.607	19,14	98,54
letni dopust	44.151	12,49	41.481	11,57	106,44
prazniki	7.940	2,25	12.568	3,51	63,18
bolniška	15.515	4,39	14.558	4,06	106,57
do 30 dni	9.397	2,66	10.082	2,81	93,21
nad 30 dni	6.118	1,73	4.476	1,25	136,68
drugo	5.771	1,63	3.785	1,06	152,47
skupaj obračunane ure	353.453	100,00	358.522	100,00	98,59

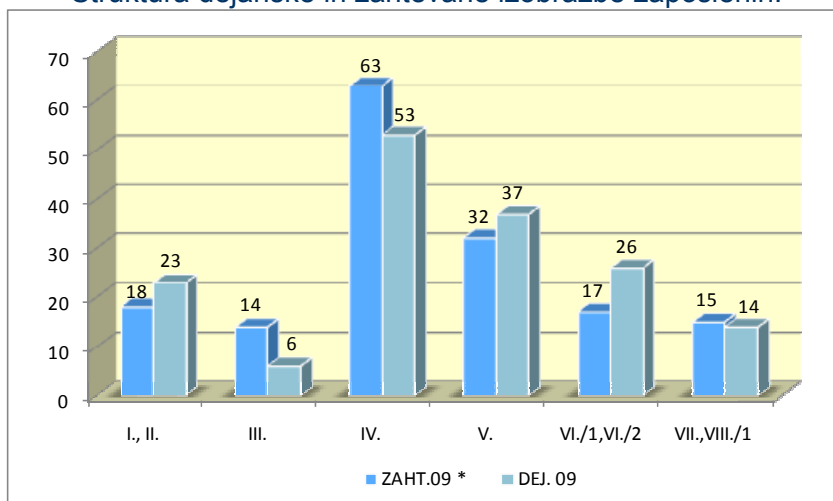
V primerjavi z letom 2008 so se delež ur iz rednega dela, delež ur iz nadurnega dela in delež ur iz odsotnosti iz dela nekoliko zmanjšali. Zvišal se je delež iz letnega dopusta in delež ur pri bolezninah nad 30 dni (za 37%). Odsotnost z dela zaradi boleznin predstavlja 4,4% vseh obračunanih ur.

IZOBRAŽEVANJE IN UGODNOSTI ZA ZAPOSLENE

Izobraževanje je potekalo v skladu s Planom izobraževanja in usposabljanja za leto 2009. V podjetju se zavedamo potreb po nenehnem spremljanju novosti na posameznih delovnih področjih, saj so pogoj za dobro opravljeno delo. Zaradi podpore pri izobraževanju zaposlenih se delavci za pridobitev funkcionalnih znanj izobražujejo interno in eksterno na tečajih in seminarjih, poleg tega pa podjetje podpira tudi študij ob delu, s katerim delavec pridobi še šolsko izobrazbo.

Iz spodnje preglednice je razvidno, da prihaja kljub ugodnejšemu razmerju med zahtevano in dejansko izobrazbo še vedno do razhajanj predvsem na nižjih ravneh izobrazbe. Največje odstopanje med dejansko in zahtevano izobrazbo je opaziti pri III. stopnji izobrazbe.

Struktura dejanske in zahtevane izobrazbe zaposlenih:



Za zagotavljanje varnega, zdravega dela in dobrega počutja zaposlenih organizira Mariborski vodovod specifične zdravstvene preglede za zaposlene glede na pogoje in zahteve dela, izobraževalne programe in omogoči možnost vključitve v različne športne aktivnosti in sodelovanje na športnih komunalnih igrah.

Podjetje skrbi tudi za upokojene delavce, saj vsako leto priredi srečanje, ki jim omogoča skupno druženje in obujanje spominov.



PRIMERJAVA PLAČ MED PODJETJI

Zaradi velikosti oskrbovalnega sistema in dejavnosti, ki jo Mariborski vodovod opravlja, ki zahteva visoko usposobljenost zaposlenih, primerjava plač v panogi ni povsem ustrezna. Zaradi tega primerjamo plačo na zaposlenega v Mariborskem vodovodu z dvema podobno velikima oskrbovalnima sistemoma in sicer Rižanskim vodovodom (Koper) in Komunalnim podjetjem VOKA (Ljubljana). Po podatkih (vir Bonitete.si) so bile povprečne plače na zaposlenega v letu 2008 v Rižanskem vodovodu v primerjavi s plačami Mariborskega vodovoda višje za 8,5%. Plače na zaposlenega v VOKI Ljubljana so bile leta 2008 v primerjavi z Mariborskim vodovodom višje za 21%.

4.3 Oskrba z vodo

V letu 2009 so v evidenci vodnih virov prvič zajeti vidni viri Gaj in Srednje, ter zajetja Mariborska koča, Pivola in Duh na Ostrem vrhu. Ti vodni viri v skupni količini črpane vode predstavljajo zgolj 0,36% delež in so namenjeni oskrbi manjših zaključenih sistemov, ki so se iz teh vodnih virov oskrbovali že pred prevzemom v upravljanje s strani Mariborskega vodovoda.

V strukturi črpanih količin prihaja do razlik med vodnimi viri Betnava in Vrbanski plato, ter Ruše I in Selniška dobrava. Hidrološke razmere so vplivale na to, da je bilo iz virov Betnava in Ruše I v letu 2009 črpane več vode, kar je posledično vplivalo na zmanjšanje količin na črpališčih Vrbanski plato in Selniška dobrava.

Zaradi močnejšega padca pri prodaji vode pravnim osebam, se je v strukturi prodaje vode med pravnimi in fizičnimi osebami povečal delež fizičnih oseb. Delež prodaje fizičnim osebam, je tako v letu 2009 znašal že 71% (v letu 2008 še 68%).

Mestna občina Maribor predstavlja v strukturi celotne prodaje vode 69,73% delež. Delež omrežja znaša 41,62%, priključki priključeni na javno omrežje pa 53,71% delež. Glede na navedene karakteristike, so bile v Mestni občini Maribor, v primerjavi z ostalimi občinami v preteklosti v veljavi višje cene, ki so omogočale, da je bilo iz sredstev amortizacije obnovljenega več omrežja, kar je posledično omogočilo višji standard oskrbe. V konkretnem primeru to pomeni oskrbo s pitno vodo brez kloriranja. Obnovljeno omrežje ima tudi višjo vrednost, kar se odraža na letnem strošku amortizacije.

Ostalih 16 občin pa zahteva zaradi velikih problemov v oskrbi (zastarelo omrežje, nekvalitetna lokalna oskrba) in pomanjkanja finančnih virov, zelo veliko angažiranje vseh zaposlenih.

PRILOGE

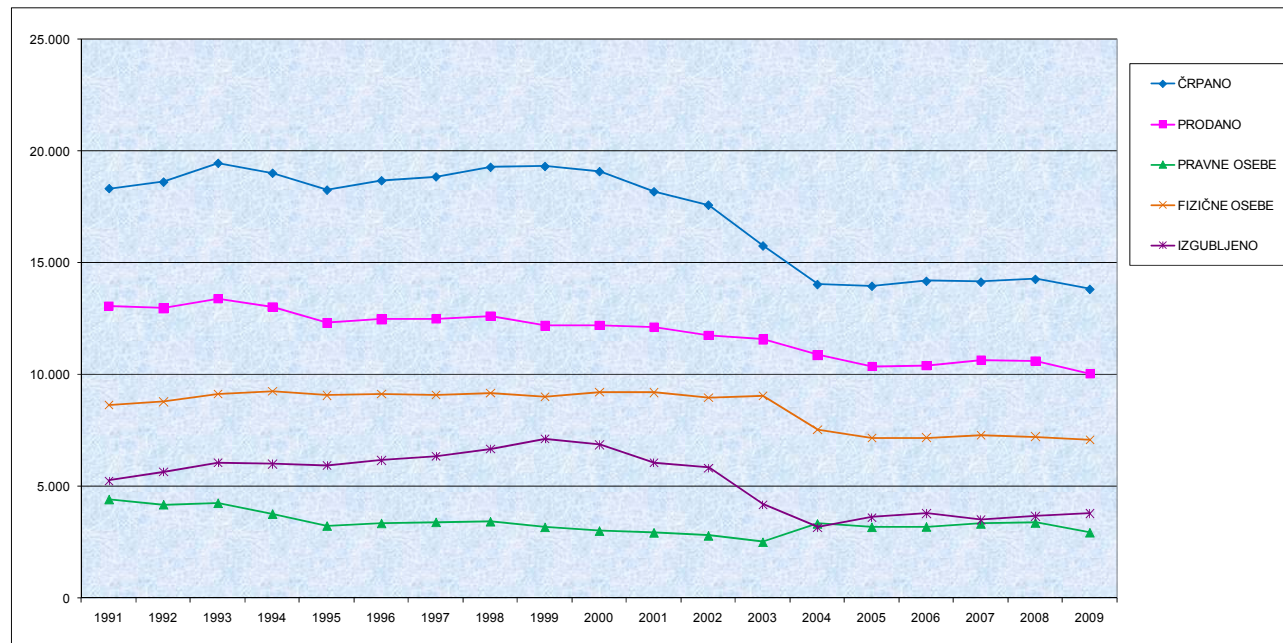
- Priloga 1: Pregled črpanih, prodanih in izgubljenih količin vode*
- Priloga 2: Črpanje, poraba in izguba vode, dolžina omrežja in število priključkov*
- Priloga 3: Grafični prikaz črpane in prodane vode*
- Priloga 4: Primarno črpanje vode po lokaciji vodnih virov*
- Priloga 5: Pregled porabljene količine vode po občinah*
- Priloga 6: Grafični prikaz števila priključkov*
- Priloga 7: Mesečni računi za vodarino po vrstah obremenitve*
- Priloga 8: Poslovna uspešnost vodooskrbe v letu 2009 po občinah*
- Priloga 9: Statistični podatki sistema Mariborskega vodovoda po občinah*
- Priloga 10: Pregled intervencij za leti 2009 in 2008*
- Priloga 11: Struktura in število prelomov po vrstah materiala v letu 2009*
- Priloga 12: Dolžina cevovodov po vrstah materiala in občinah*
- Priloga 13: Primerjava izgubljene količine vode in omrežja v sistemu MV v obdobju od leta 1971*



Priloga 1: Pregled črpanih, prodanih in izgubljenih količin vode

V tisoč M3

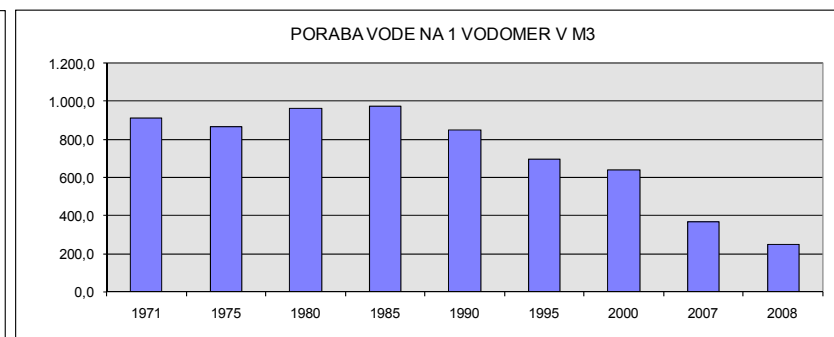
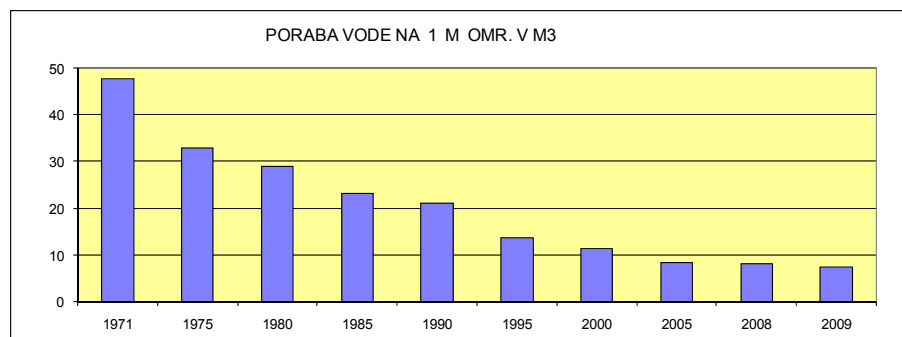
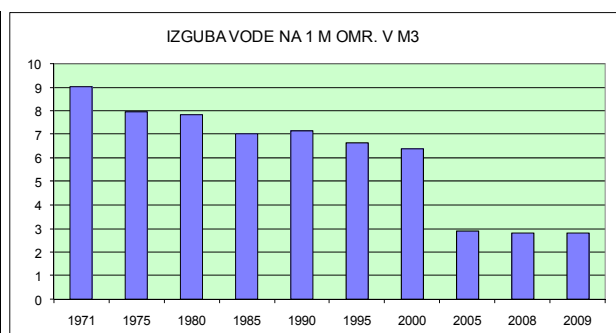
LETO	ČRPANO V OMREŽJE	VER. IND.	PRODANO	VER. IND.	OD TEGA PRAVNE OSEBE	VER. IND.	FIZIČNE OSEBE	VER. IND.	RAZMERJE PR.OS.+FIZ.OS.	IZGUBLJENO	VER. IND.	% IZGUBE	DOLŽINA OMREŽ V M	VER. IND.	ŠTEVILO VODOMEROV	VER. IND.
1991	18.339	-	13.070	-	4.422	-	8.648	-	34+66	5.267	-	28,72	801.345	-	23.004	-
1992	18.631	101,59	12.966	99,20	4.190	94,75	8.776	101,48	32+68	5.666	107,58	30,41	819.172	102,22	23.428	101,84
1993	19.473	104,52	13.394	103,30	4.257	101,60	9.137	104,11	32+68	6.080	107,31	31,22	850.025	103,77	24.075	102,76
1994	19.027	97,71	13.015	97,17	3.773	88,63	9.242	101,15	29+71	6.014	98,91	31,61	875.999	103,06	25.378	105,41
1995	18.273	96,04	12.313	94,61	3.243	85,95	9.070	98,14	26+74	5.960	99,10	32,62	897.877	102,50	26.347	103,82
1996	18.691	102,29	12.474	101,31	3.356	103,48	9.118	100,53	27+73	6.188	103,83	33,11	958.502	106,75	27.232	103,36
1997	18.863	100,92	12.494	100,16	3.406	101,49	9.087	99,66	27+73	6.369	102,93	33,76	1.000.167	104,35	28.064	103,06
1998	19.294	102,28	12.611	100,94	3.433	100,79	9.178	101,00	27+73	6.683	104,93	34,64	1.022.035	102,19	28.397	101,19
1999	19.329	100,18	12.189	96,65	3.184	92,75	9.004	98,10	26+74	7.140	106,84	36,94	1.048.947	102,63	28.992	102,10
2000	19.098	98,80	12.216	100,22	3.018	94,79	9.198	102,15	25+75	6.882	96,39	36,04	1.079.711	102,93	29.907	103,16
2001	18.197	95,28	12.120	99,21	2.939	97,38	9.181	99,82	24+76	6.077	88,30	33,40	1.131.393	104,79	31.382	104,93
2002	17.599	96,71	11.758	97,01	2.805	95,44	8.953	97,52	24+76	5.841	96,12	33,19	1.148.410	101,50	32.523	103,64
2003	15.774	89,63	11.570	98,40	2.522	89,91	9.048	101,06	22+78	4.204	71,97	26,65	1.172.062	102,06	33.178	102,01
2004	14.048	89,06	10.872	93,97	3.337	132,32	7.535	83,28	31+69	3.176	75,55	22,61	1.184.468	101,06	34.922	105,26
2005	13.972	99,46	10.361	95,30	3.188	95,53	7.173	95,20	31+69	3.611	113,70	25,84	1.240.435	104,73	35.933	102,90
2006	14.193	101,58	10.385	100,23	3.203	100,47	7.182	100,13	31+69	3.808	105,46	26,83	1.265.753	102,04	37.132	103,34
2007	14.154	99,73	10.631	102,37	3.335	104,12	7.296	101,59	31+69	3.523	92,52	24,89	1.291.396	102,03	37.250	100,32
2008	14.281	100,90	10.604	99,75	3.378	101,29	7.226	99,04	32+68	3.677	104,37	25,75	1.312.731	101,65	39.133	105,06
2009	13.832	96,86	10.029	94,58	2.943	87,12	7.086	98,06	32+68	3.803	103,43	27,49	1.356.666	103,35	40.198	102,72
IND.09/91	75,42		76,73		66,55		81,94			72,20		95,73	169,30		174,74	





Priloga 2: Črpanje, poraba in izguba vode, dolžina omrežja in število priključkov

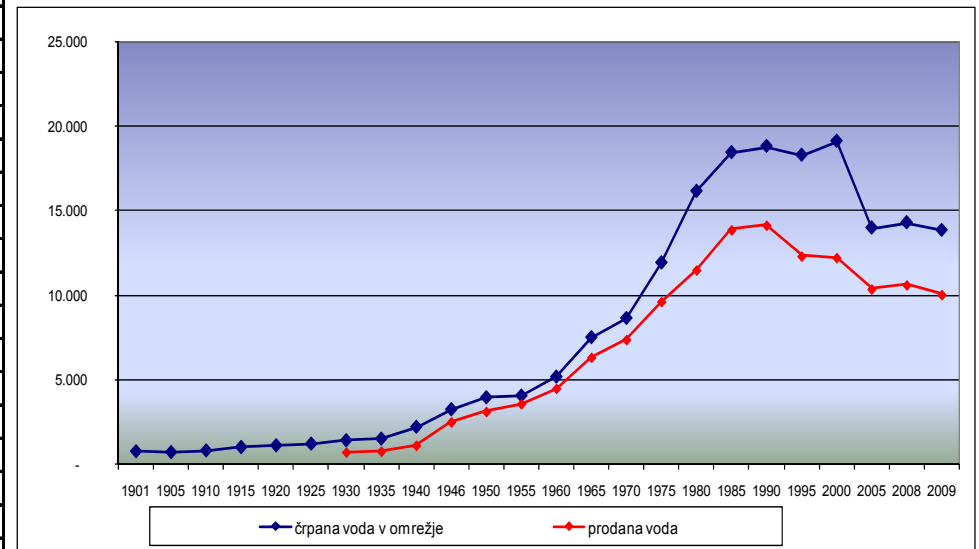
LETO	ČRPANJE V 000 M ³	PORABA V 000 M ³	IZGUBA V 000 M ³	DOLŽINA OMREŽJA V M	ŠTEVILO VODOMEROV	PORABA NA 1 M OMR.	PORABA NA 1 VODOM.	IZGUBA NA 1 M OMR.
1971	9.850	8.276	1.570	173.806	10.799	47,6	766,4	9,0
1975	11.533	9.286	2.247	282.406	13.274	32,9	699,6	8,0
1980	16.138	11.487	3.102	396.406	16.800	29,0	683,8	7,8
1985	18.426	13.768	4.190	595.265	18.950	23,1	726,5	7,0
1990	18.941	14.140	4.798	670.739	22.335	21,1	633,1	7,2
1995	18.273	12.313	5.960	897.877	26.347	13,7	467,3	6,6
2000	19.098	12.224	6.874	1.076.582	29.907	11,4	408,7	6,4
2005	13.972	10.361	3.611	1.252.624	35.933	8,3	288,3	2,9
2008	14.281	10.604	3.677	1.312.731	39.133	8,1	271,0	2,8
2009	13.832	10.029	3.803	1.356.666	40.198	7,4	249,5	2,8





Priloga 3: Grafični prikaz črpane in prodane vode

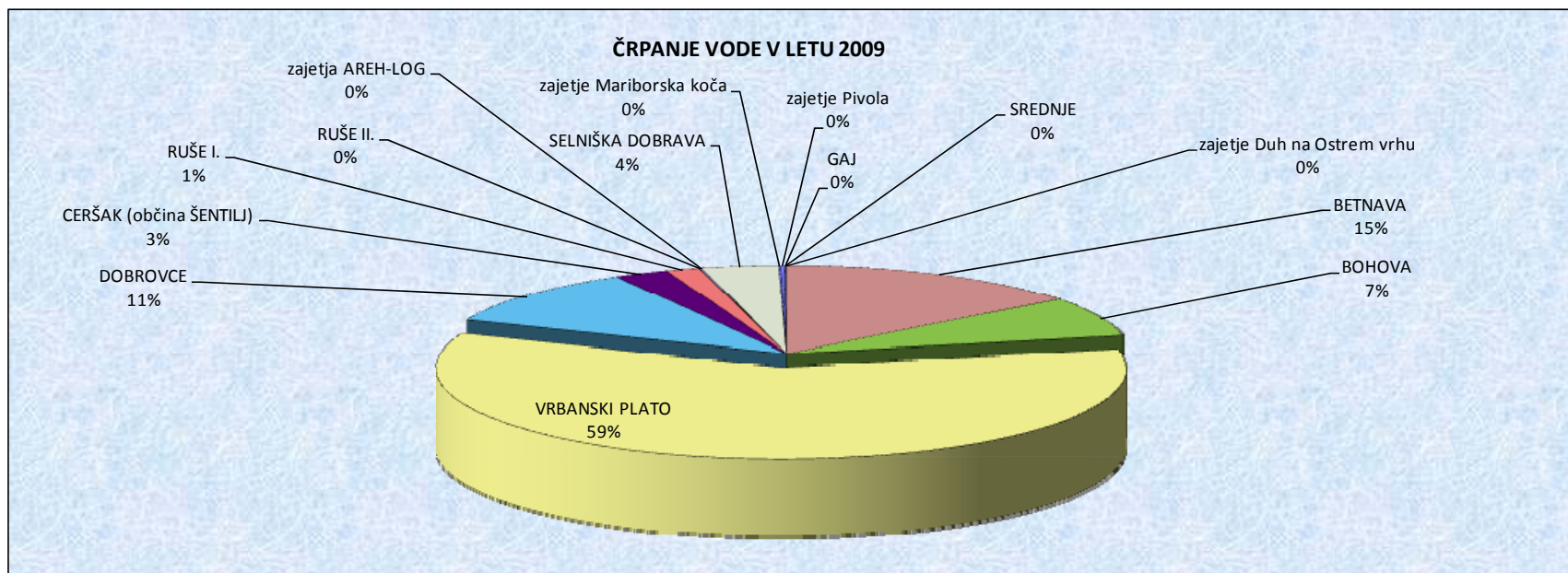
Leto	črpana voda v omrežje v tisoč m ³	prodana voda v tisoč m ³	Verižni indeks
1901	750		
1905	700		
1910	800		
1915	1.000		
1920	1.100		
1925	1.200		
1930	1.400	700	
1935	1.500	750	107,14
1940	2.200	1.100	146,67
1946	3.232	2.488	226,18
1950	3.940	3.104	124,76
1955	4.044	3.560	114,69
1960	5.164	4.474	125,67
1965	7.492	6.314	141,13
1970	8.630	7.369	116,71
1975	11.910	9.618	130,52
1980	16.138	11.487	119,43
1985	18.426	13.868	120,73
1990	18.800	14.140	101,96
1995	18.273	12.313	87,08
2000	19.098	12.224	99,28
2005	13.972	10.361	84,76
2008	14.281	10.604	102,35
2009	13.832	10.029	94,58





Priloga 4: Primarno črpanje vode po lokaciji vodnih virov

LOKACIJA ČRPALIŠČ	2003 - v M3	STR	2004 - v M3	STR	2005 - v M3	STR	2006 - v M3	STR	2007 - v M3	STR	2008 - v M3	STR	2009 - v M3	STR
BETNAVA	1.522.218	9,65	1.554.253	10,59	1.411.359	9,85	1.320.125	9,29	1.084.824	7,66	1.600.425	11,12	2.032.179	14,56
BOHOVA	1.344.427	8,52	1.110.303	7,57	1.166.577	8,14	1.259.830	8,87	790.971	5,58	926.650	6,44	1.006.538	7,21
VRBANSKI PLATO	10.359.820	65,65	8.798.065	59,97	8.786.252	61,34	9.178.518	64,62	9.829.413	69,40	9.456.420	65,68	8.285.574	59,38
DOBROVCE	1.445.082	9,16	1.499.827	10,22	1.410.761	9,85	1.332.703	9,38	1.375.935	9,71	1.314.387	9,13	1.485.528	10,65
CERŠAK (občina ŠENTILJ)	269.023	1,70	264.891	1,81	290.695	2,03	276.381	1,95	338.001	2,39	392.869	2,73	357.754	2,56
RUŠE I.	95.316	0,60	168.892	1,15	185.438	1,29	126.497	0,89	88.877	0,63	66.758	0,46	217.790	1,56
RUŠE II.	211.364	1,34	611.944	4,17	380.413	2,66	3.592	0,03	1.631	0,01	30.350	0,21	4.692	0,03
zajetja AREH-LOG	10.977	0,07	14.730	0,10	18.045	0,13	12.672	0,09	8.885	0,06	13.136	0,09	14.958	0,11
SELNIŠKA DOBRAVA	521.034	3,30	647.757	4,42	673.434	4,70	693.218	4,88	644.893	4,55	597.024	4,15	499.326	3,58
zajetje Mariborska koča													12.855	0,09
zajetje Pivola													24.823	0,18
GAJ													1.081	0,01
SREDNJE													10.019	0,07
zajetje Duh na Ostrem vrhu													822	0,01
SKUPAJ	15.779.261	100,00	14.670.662	100,00	14.322.974	100,00	14.203.536	100,00	14.163.430	100,00	14.398.019	100,00	13.953.939	100,00





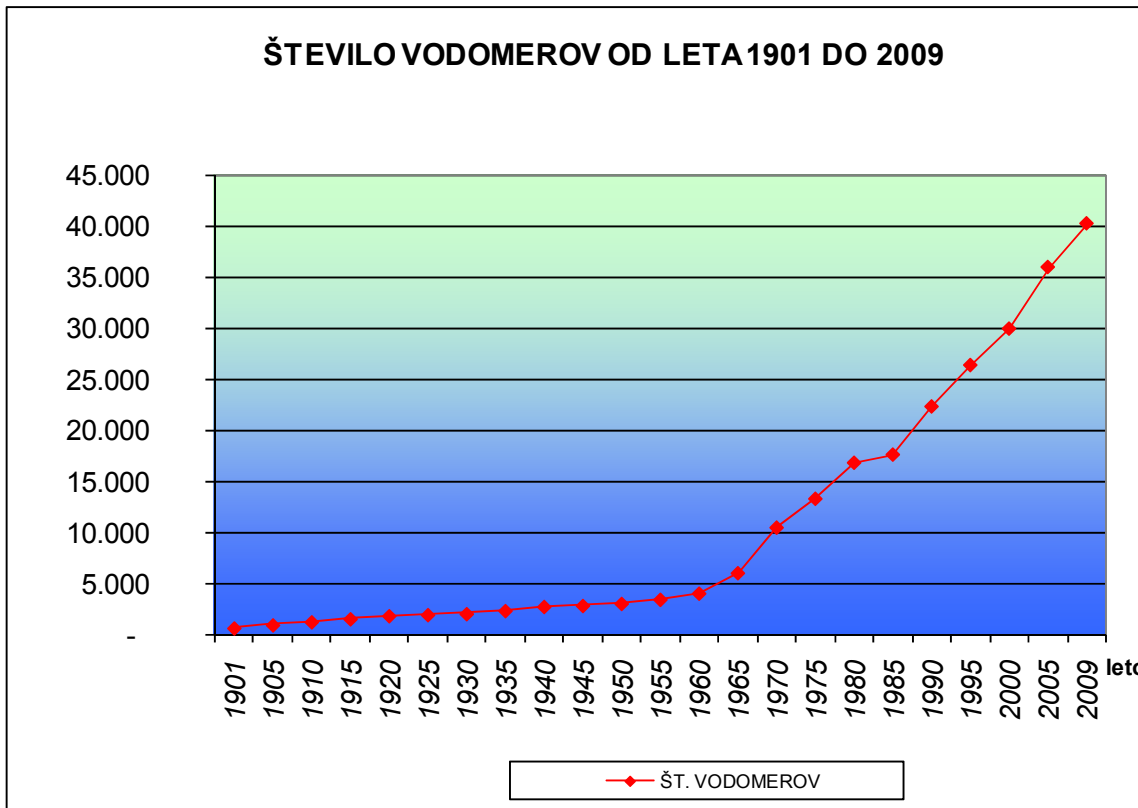
Priloga 5: Pregled porabljene količine vode po občinah

OBČINA	I-XII 2005	STR.	I-XII 2006	STR.	I-XII 2007	STR.	I-XII 2008	STR.	I-XII 2009	STR.	IND 2009/05	IND 2009/06	IND 2009/07	IND 2009/08
HOČE SLIVNICA	261.265	2,50	291.998	2,52	329.157	3,10	321.109	3,03	318.607	3,18	121,95	109,11	96,79	99,22
PRAVNE OSEBE	107.473	0,91	120.590	1,04	149.830	1,41	140.608	1,33	122.235	1,22	113,74	101,36	81,58	86,93
FIZIČNE OSEBE	153.792	1,59	171.408	1,48	179.327	1,69	180.501	1,70	196.372	1,96	127,69	114,56	109,50	108,79
MIKLAVŽ NA DR. POLJU	258.488	2,64	274.659	2,49	276.773	2,60	275.537	2,60	263.153	2,62	101,80	95,81	95,08	95,51
PRAVNE OSEBE	14.840	0,15	18.901	0,14	22.365	0,21	19.226	0,18	23.993	0,24	161,68	126,94	107,28	124,79
FIZIČNE OSEBE	243.648	2,48	255.758	2,35	254.408	2,39	256.311	2,42	239.160	2,38	98,16	93,51	94,01	93,31
MARIBOR	7.507.053	72,48	7.436.096	72,45	7.489.552	70,45	7.503.713	70,76	6.993.252	69,73	93,16	94,04	93,37	93,20
PRAVNE OSEBE	2.486.186	23,68	2.461.999	24,00	2.496.407	23,48	2.602.238	24,54	2.196.875	21,91	88,36	89,23	88,00	84,42
FIZIČNE OSEBE	5.020.867	48,79	4.974.097	48,46	4.993.145	46,97	4.901.475	46,22	4.796.377	47,83	95,53	96,43	96,06	97,86
DUPLEK	236.496	2,43	255.185	2,28	266.182	2,50	279.272	2,63	269.959	2,69	114,15	105,79	101,42	96,67
PRAVNE OSEBE	12.549	0,11	13.366	0,12	17.724	0,17	17.613	0,17	17.956	0,18	143,09	134,34	101,31	101,95
FIZIČNE OSEBE	223.947	2,32	241.819	2,16	248.458	2,34	261.659	2,47	252.003	2,51	112,53	104,21	101,43	96,31
PESNICA	352.447	3,33	361.333	3,40	384.040	3,61	372.943	3,52	352.847	3,52	100,11	97,65	91,88	94,61
PRAVNE OSEBE	51.374	0,53	55.771	0,50	64.000	0,60	57.817	0,55	55.916	0,56	108,84	100,26	87,37	96,71
FIZIČNE OSEBE	301.073	2,79	305.562	2,91	320.040	3,01	315.126	2,97	296.931	2,96	98,62	97,18	92,78	94,23
SELNICA OB DRAVI	186.587	1,62	207.460	1,80	216.022	2,03	205.067	1,93	212.757	2,12	114,03	102,55	98,49	103,75
PRAVNE OSEBE	71.006	0,57	92.713	0,69	91.452	0,86	81.428	0,77	94.499	0,94	133,09	101,93	103,33	116,05
FIZIČNE OSEBE	115.581	1,05	114.747	1,12	124.570	1,17	123.639	1,17	118.258	1,18	102,32	103,06	94,93	95,65
RUŠE	344.574	3,92	351.456	3,33	374.053	3,52	356.507	3,36	340.518	3,40	98,82	96,89	91,03	95,52
PRAVNE OSEBE	71.873	1,41	77.313	0,89	98.312	0,92	89.294	0,84	75.096	0,75	104,48	97,13	76,39	84,10
FIZIČNE OSEBE	272.701	2,51	274.143	2,63	275.741	2,59	267.213	2,52	265.422	2,65	97,33	96,82	96,26	99,33
BENEDIKT	117.054	1,08	110.786	1,13	130.408	1,23	114.477	1,08	117.985	1,18	100,80	106,50	90,47	103,06
PRAVNE OSEBE	81.031	0,72	76.522	0,78	89.704	0,84	75.961	0,72	80.466	0,80	99,30	105,15	89,70	105,93
FIZIČNE OSEBE	36.023	0,36	34.264	0,35	40.704	0,38	38.516	0,36	37.519	0,37	104,15	109,50	92,18	97,41
SVETA ANA	65.792	0,62	74.826	0,63	79.981	0,75	75.076	0,71	72.177	0,72	109,70	96,46	90,24	96,14
PRAVNE OSEBE	19.673	0,18	28.427	0,19	31.580	0,30	13.932	0,13	8.951	0,09	45,50	31,49	28,34	64,25
FIZIČNE OSEBE	46.119	0,43	46.399	0,45	48.401	0,46	61.144	0,58	63.226	0,63	137,09	136,27	130,63	103,41
KUNGOTA	183.642	1,72	180.963	1,77	190.661	1,79	194.229	1,83	182.977	1,82	99,64	101,11	95,97	94,21
PRAVNE OSEBE	22.283	0,24	18.598	0,22	19.377	0,18	25.661	0,24	20.016	0,20	89,83	107,62	103,30	78,00
FIZIČNE OSEBE	161.359	1,48	162.365	1,56	171.284	1,61	168.568	1,59	162.961	1,62	100,99	100,37	95,14	96,67
ŠENTILJ	323.820	2,98	313.635	3,13	333.001	3,13	333.767	3,15	324.217	3,23	100,12	103,37	97,36	97,14
PRAVNE OSEBE	62.907	0,57	54.195	0,61	55.200	0,52	61.968	0,58	57.897	0,58	92,04	106,83	104,89	93,43
FIZIČNE OSEBE	260.913	2,41	259.440	2,52	277.801	2,61	271.799	2,56	266.320	2,66	102,07	102,65	95,87	97,98
CERKVENJAK	247	-	372	0,00	721	0,01	992,00	0,01	1.785	0,02	722,67	479,84	247,57	179,94
PRAVNE OSEBE	7	-	68	0,00	25	0,00	300,00	0,00	-	-	-	-	-	-
FIZIČNE OSEBE	240	-	304	0,00	696	0,01	692,00	0,01	1.785	0,02	743,75	587,17	256,47	257,95
GORNJA RADGONA STARA	26.901	0,24	35.282	0,26	40.969	0,39	42.813	0,40	46.817	0,47	174,03	132,69	114,27	109,35
PRAVNE OSEBE	13.066	0,13	19.040	0,13	22.057	0,21	5.496	0,05	3.780	0,04	28,93	19,85	17,14	68,78
FIZIČNE OSEBE	13.835	0,11	16.242	0,13	18.912	0,18	37.317	0,35	43.037	0,43	311,07	264,97	227,56	115,33
GORNJA RADGONA NOVA	-	-	-	-	40.365	0,38	41.803	0,39	43.382	0,43	-	-	107,47	103,78
PRAVNE OSEBE	-	-	-	-	22.057	0,21	5.496	0,05	3.692	0,04	-	-	16,74	67,18
FIZIČNE OSEBE	-	-	-	-	18.308	0,17	36.307	0,34	39.690	0,40	-	-	216,79	109,32
APAČE	-	-	-	-	604	0,01	1.010,00	0,01	3.435	0,03	-	-	568,71	340,10
PRAVNE OSEBE	-	-	-	-	-	-	-	-	88	0,00	-	-	-	-
FIZIČNE OSEBE	-	-	-	-	604	0,01	1.010,00	0,01	3.347	0,03	-	-	554,14	331,39
LENART STARI	496.651	4,45	490.997	4,79	519.943	4,89	528.520	4,98	531.694	5,30	107,06	108,29	102,26	100,60
PRAVNE OSEBE	173.587	1,48	165.784	1,68	177.091	1,67	186.628	1,76	185.093	1,85	106,63	111,65	104,52	99,18
FIZIČNE OSEBE	323.064	2,97	325.213	3,12	342.852	3,22	341.892	3,22	346.601	3,46	107,29	106,58	101,09	101,38
LENART NOVI	-	-	-	-	396.467	3,73	387.338	3,65	389.624	3,89	-	-	98,27	100,59
PRAVNE OSEBE	-	-	-	-	150.969	1,42	155.603	1,47	153.365	1,53	-	-	101,59	98,56
FIZIČNE OSEBE	-	-	-	-	245.498	2,31	231.735	2,19	236.259	2,36	-	-	96,24	101,95
SV.TROJICA V SLOV.GORICAH	-	-	-	-	55.929	0,53	65.242	0,62	67.141	0,67	-	-	120,05	102,91
PRAVNE OSEBE	-	-	-	-	6.501	0,06	7.247	0,07	8.023	0,08	-	-	123,41	110,71
FIZIČNE OSEBE	-	-	-	-	49.428	0,46	57.995	0,55	59.118	0,59	-	-	119,60	101,94
SV.JURIJ V SLOV.GORICAH	-	-	-	-	67.547	0,64	75.940	0,72	74.929	0,75	-	-	110,93	98,67
PRAVNE OSEBE	-	-	-	-	19.621	0,18	23.778	0,22	23.705	0,24	-	-	120,81	99,69
FIZIČNE OSEBE	-	-	-	-	47.926	0,45	52.162	0,49	51.224	0,51	-	-	106,88	98,20
SKUPAJ	10.361.017	100,00	10.385.048	100,00	10.631.463	100,00	10.604.022	100,00	10.028.745	100,00	96,79	96,57	94,33	94,57
PRAVNE OSEBE	3.187.855	30,77	3.203.287	30,85	3.335.124	31,37	3.378.170	31,86	2.942.773	29,34	92,31	91,87	88,24	87,11
FIZIČNE OSEBE	7.173.162	69,23	7.181.761	69,15	7.296.339	68,63	7.225.852	68,14	7.085.972	70,66	98,78	98,67	97,12	98,06



Priloga 6: Grafični prikaz števila priključkov

	ŠT. VODOMEROV	VER.IND.
1901	600	
1905	900	150,00
1910	1.200	133,33
1915	1.500	125,00
1920	1.800	120,00
1925	1.900	105,56
1930	2.000	105,26
1935	2.300	115,00
1940	2.700	117,39
1945	2.800	103,70
1950	3.000	107,14
1955	3.400	113,33
1960	4.000	117,65
1965	6.000	150,00
1970	10.457	174,28
1975	13.274	126,94
1980	16.800	126,56
1985	17.596	104,74
1990	22.300	126,73
1995	26.347	118,15
2000	29.907	113,51
2005	35.933	120,15
2009	40.198	111,87





Priloga 7: Mesečni računi za vodarino po vrstah obremenitve

MESTNA OBČINA MARIBOR

HIŠNI SVET (povprečna mesečna poraba vode 120 m³)

VRSTA OBREMNITVE	PREJEMNIK	december 1991 EUR/m ³	junij 1999 EUR/m ³	januar 2008 EUR/m ³	januar 2009 EUR/m ³	december 2009 EUR/m ³
VODA	MARIBORSKI VODOVOD	0,0472	0,4041	0,5008	0,5314	0,5314
VZDRŽEVANJE PRIKLJUČKOV, PREGLED IN ŠTEVNINA	MARIBORSKI VODOVOD		0,0099	0,0322	0,0322	0,0328
KANALŠČINA OZ. ODVAJANJE ODPADNIH VODA	NIGRAD	0,0108	0,1049	0,1593	0,1593	0,1593
ČIŠČENJE ODPADNIH IN PADAVINSKIH VOD	AQUA SYSTEMS D.O.O.			1,2181	1,2181	1,2348
ODSTRANJEVANJE BLATA IZ ČISTILNE NAPRAVE	SNAGA			0,1817	0,1817	0,1485
VODNO POVRAČILO	DRŽAVA	0,0009	0,0263	0,0748	0,0748	0,0778
TAKSA ZA OBREMNJEVANJE VODA	DRŽAVA/OBČINA		0,2419	0,0333	0,0285	0,0181
DDV 8,5%	DRŽAVA		0,0277	0,1870	0,1892	0,1872
SKUPAJ		0,0589	0,8147	2,3872	2,4152	2,3899

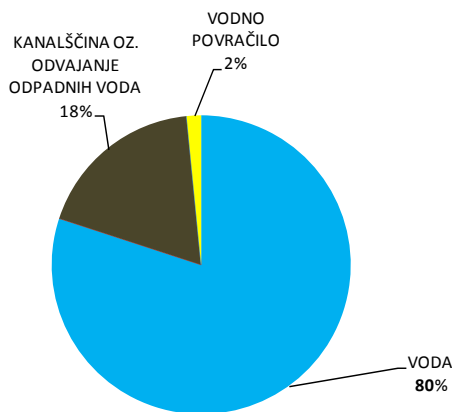
INDEKS JAN. 2009=100

100,00

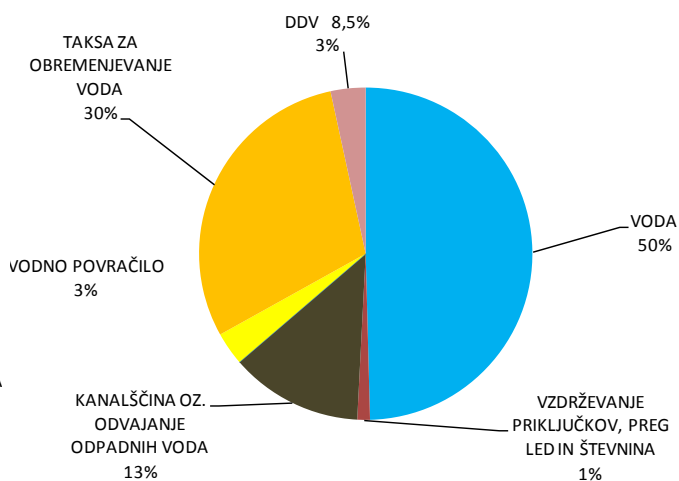
98,95

PREJEMNIK	december 1991	junij 1999	januar 2008	januar 2009	december 2009	IND.dec/jan 09
MARIBORSKI VODOVOD	0,0472	0,4140	0,5329	0,5636	0,5642	100,10
AQUA SYSTEMS D.O.O.	0,0000	0,0000	1,2181	1,2181	1,2348	101,37
DRŽAVA	0,0009	0,2958	0,2951	0,2925	0,2831	96,78
NIGRAD	0,0108	0,1049	0,1593	0,1593	0,1593	100,00
SNAGA	0,0000	0,0000	0,1817	0,1817	0,1485	81,71

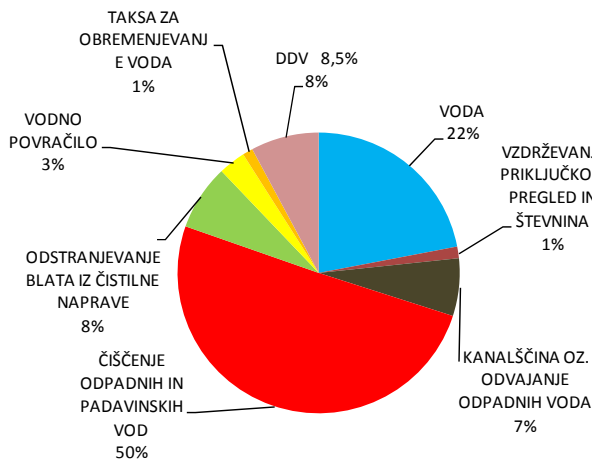
Struktura cene vodarine 1991



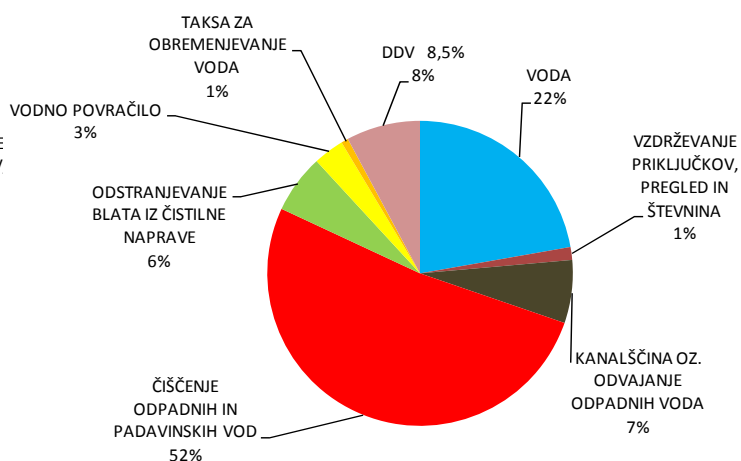
Struktura cene vodarine pred uvedbo DDV junij 1999



Struktura cen vodarine januar 2009



Struktura cene vodarine december 2009





Priloga 8: Poslovna uspešnost vodooskrbe v letu 2009 po občinah

NOSILEC	PRIHODKI 1	STROŠKI 2	REZULTAT 3	AMORTIZACIJA 4	AM. V BREME OBČIN 5 (-3) oz. =< 4	AMORT.ZA INV. 6 (4-5)	OBRAT.IZGUBA	obresti	nova AMORT. ZA INV.	nova AM.V BREME OBČIN
MIKLAVŽ	195.003,52	244.163,00	- 49.159,48	96.447,69	49.159,48	47.288,21	0,00	219,69	47.507,90	48.939,79
HOČE	235.409,41	296.307,65	- 60.898,24	80.116,66	60.898,24	19.218,42	0,00		19.218,42	60.898,24
SELNICA	161.188,10	185.941,89	- 24.753,79	61.184,44	24.753,79	36.430,65	0,00	183,34	36.613,99	24.570,45
BENEDIKT	71.311,43	93.635,11	- 22.323,68	20.817,78	20.817,78	0,00	-1.505,90		-	20.817,78
SV. ANA	52.671,00	111.365,49	- 58.694,49	53.705,76	53.705,76	0,00	-4.988,73		-	53.705,76
CERKVENJAK	1.296,53	2.008,28	- 711,75	827,88	711,75	116,13	0,00	34,88	151,01	676,87
APAČE	2.971,50	10.105,43	- 7.133,93	6.781,32	6.781,32	0,00	-352,61		-	6.781,32
SV. JURIJ	51.900,82	211.691,53	- 159.790,71	158.932,03	158.932,03	0,00	-858,68		-	158.932,03
SV. TROJICA	50.063,33	109.209,32	- 59.145,99	52.876,50	52.876,50	0,00	-6.269,49		-	52.876,50
MARIBOR	5.330.455,28	5.563.605,00	- 233.149,72	1.702.483,26	233.149,72	1.469.333,54	0,00	11.341,16	1.480.674,70	221.808,56
PESNICA	251.154,77	618.807,34	- 367.652,57	358.970,30	358.970,30	0,00	-8.682,27		-	358.970,30
RUŠE	273.199,69	295.688,11	- 22.488,42	88.212,88	22.488,42	65.724,46	0,00		65.724,46	22.488,42
LENART	262.193,49	414.524,33	- 152.330,84	147.585,98	147.585,98	0,00	-4.744,86		-	147.585,98
DUPLEK	202.297,98	316.999,05	- 114.701,07	88.789,95	88.789,95	0,00	-25.911,12		-	88.789,95
KUNGOTA	175.124,81	400.833,95	- 225.709,14	212.444,67	212.444,67	0,00	-13.264,47		-	212.444,67
ŠENTILJ	283.464,32	593.728,83	- 310.264,51	321.811,74	310.264,51	11.547,23	0,00		11.547,23	310.264,51
GOR. RAD.	32.974,59	45.040,67	- 12.066,08	13.135,92	12.066,08	1.069,84	0,00		1.069,84	12.066,08
SKUPAJ	7.632.680,57	9.513.654,98	- 1.880.974,41	3.465.124,76	1.814.396,28	1.650.728,48	-66.578,13	11.779,07	1.662.507,55	1.802.617,21

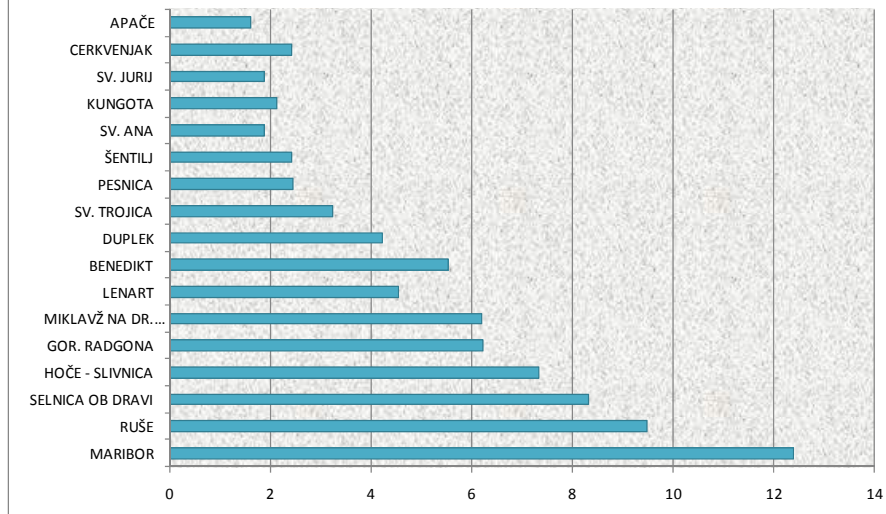
NOSILEC	PROD. VODA V M3 11	POVPR. LC M3 12 ((1-12)/11)	OBRAT. STR. NA M3 13 (18/11)	POVPR. PC 14 ((1-20)/11)	AMORT. NA M3 15 (4/11)	IZGUBA NA M3 16 (3/11)	AMORTIZ. NA DISTR. 17	OBRAT. STROŠKI 18 (2-19/17)	STR. VZDRŽEVAL. 19	PRIH. VZDRŽEVAL 20
MIKLAVŽ	263.153	0,91	0,68	0,50	0,37	-0,19	58.981,26	179.773,64	5.408,10	64.242,70
HOČE	318.607	0,82	0,59	0,58	0,25	-0,19	75.262,07	187.532,98	33.512,60	49.555,78
SELNICA	212.757	0,80	0,54	0,62	0,29	-0,12	57.251,56	113.895,33	14.795,00	29.462,78
BENEDIKT	117.985	0,74	0,56	0,52	0,18	-0,19	20.817,78	66.383,93	6.433,40	9.453,08
SV. ANA	72.177	1,41	0,66	0,52	0,74	-0,81	53.705,76	47.989,33	9.670,40	14.831,14
CERKVENJAK	1.785	1,13	0,66	0,52	0,46	-0,40	827,88	1.180,40	-	360,80
APAČE	3.435	2,62	0,64	0,52	1,97	-2,08	6.781,32	2.202,61	1.121,50	1.170,48
SV. JURIJ	74.929	2,80	0,68	0,52	2,12	-2,13	158.932,03	51.048,00	1.711,50	12.689,90
SV. TROJICA	67.141	1,32	0,53	0,52	0,79	-0,88	52.876,50	35.775,62	20.557,20	14.927,53
MARIBOR	6.993.252	0,76	0,60	0,65	0,24	-0,03	1.117.124,69	4.225.358,61	221.121,70	772.217,82
PESNICA	352.847	1,59	0,66	0,51	1,02	-1,04	327.697,25	232.416,59	58.693,50	71.162,41
RUŠE	340.518	0,85	0,63	0,65	0,26	-0,07	74.505,20	215.439,91	5.743,00	51.002,28
LENART	389.624	1,01	0,69	0,52	0,38	-0,39	126.416,83	267.681,50	20.426,00	58.298,29
DUPLEK	269.959	1,07	0,77	0,52	0,33	-0,42	80.301,03	209.082,32	27.615,70	60.776,63
KUNGOTA	182.977	2,00	0,86	0,70	1,16	-1,23	209.032,83	156.716,62	35.084,50	46.684,69
ŠENTILJ	324.217	1,75	0,79	0,67	0,99	-0,96	313.733,65	255.014,58	24.980,60	66.321,51
GOR. RAD.	43.382	0,98	0,68	0,52	0,30	-0,28	13.135,92	29.585,25	2.319,50	10.231,25
SKUPAJ	10.028.745	0,90	0,63	0,63	0,35	-0,19	2.747.383,56	6.277.077,22	489.194,20	1.333.389,07



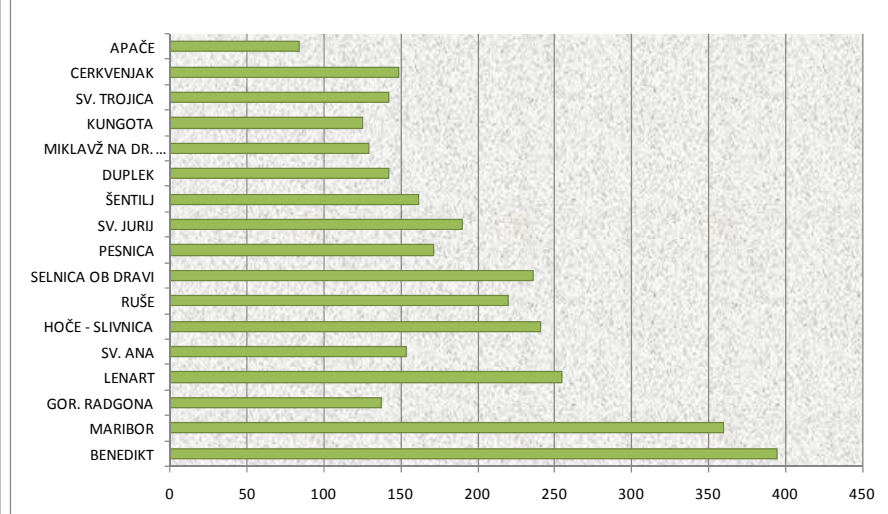
Priloga 9: Statistični podatki sistema Mariborskega vodovoda po občinah

OBČINE	DOLŽINA OMR. M	STR.	PRODANE KOL. M3 2009	STR.	ŠTEV. PRIKLJ. 2008	ŠTEV. PRIKLJ. 2009	STR.	indeks 2009/2008	PRODANI M3 VODE NA M OMR. 2008	PRODANI M3 VODE NA M OMR. 2009	IND. 2008/2007	PRODANI M3 VODE NA 1 PRIKLJ. 2008	PRODANI M3 VODE NA 1 PRIKLJ. 2009	IND. 2009/2008
RUŠE	35.921	2,65	340.518	3,40	1.505	1.547	4,27	102,79	9,98	9,48	94,96	236,88	220,12	92,92
SELNICA OB DRAVI	25.558	1,88	212.757	2,12	861	903	2,49	104,88	8,79	8,32	94,74	238,17	235,61	98,92
MARIBOR	564.619	41,62	6.993.252	69,73	19.535	19.452	53,71	99,58	13,61	12,39	91,03	384,12	359,51	93,59
MIKLAVŽ NA DR. POLJU	42.515	3,13	263.153	2,62	2.018	2.033	5,61	100,74	6,64	6,19	93,19	136,54	129,44	94,80
HOČE - SLIVNICA	43.432	3,20	318.607	3,18	1.325	1.324	3,66	99,92	7,42	7,34	98,90	242,35	240,64	99,30
DUPLEK	63.922	4,71	269.959	2,69	1.861	1.894	5,23	101,77	4,63	4,22	91,16	150,07	142,53	94,98
PESNICA	144.973	10,69	352.847	3,52	2.042	2.062	5,69	100,98	2,60	2,43	93,65	182,64	171,12	93,69
GOR. RADGONA	6.960	0,51	43.382	0,43	311	316	0,87	101,61	6,98	6,23	89,28	134,41	137,28	102,14
KUNGOTA	86.104	6,35	182.977	1,82	1.440	1.461	4,03	101,46	2,27	2,13	93,56	134,88	125,24	92,85
ŠENTILJ	133.700	9,86	324.217	3,23	1.983	2.004	5,53	101,06	2,51	2,42	96,78	168,31	161,78	96,12
LENART	85.801	6,32	389.624	3,89	1.515	1.533	4,23	101,19	5,82	4,54	78,01	255,67	254,16	99,41
BENEDIKT	21.298	1,57	117.985	1,18	299	299	0,83	100,00	5,38	5,54	103,06	382,87	394,60	103,06
SV. ANA	38.586	2,84	72.177	0,72	400	470	1,30	117,50	1,96	1,87	95,44	187,69	153,57	81,82
CERKVENJAK	741	0,05	1.785	0,02	11	12	0,03	109,09	1,34	2,41	179,94	90,18	148,75	164,94
APAČE	2.125	0,16	3.435	0,03	20	41	0,11	205,00	0,48	1,62	340,10	50,50	83,78	165,90
SV. JURIJ	39.670	2,92	74.929	0,75	394	395	1,09	100,25	1,94	1,89	97,60	192,74	189,69	98,42
SV. TROJICA	20.741	1,53	67.141	0,67	469	473	1,31	100,85	3,16	3,24	102,48	139,11	141,95	102,04
SKUPAJ	1.356.666	100	10.028.745	100,00	35.989	36.219	100,00	100,64	8,08	7,39	91,49	294,65	276,89	93,97

PRODANI M3 VODE NA M OMR. ŽJA



PRODANI M3 VODE NA 1 PRIKLJUČEK





Priloga 10: Pregled intervencij med letoma 2008 in 2009

PREGLED INTERVENCIJ ZA LETI 2009 IN 2008 PO KVALITETI CEVI

OBČINA	LITO ŽELEZO		AZBEST		JEKLO		PEHD		PVC		POCINKANO		SKUPAJ		INDEKS 2009/2008
	LETO 2009	LETO 2008	LETO 2009	LETO 2008	LETO 2009	LETO 2008	LETO 2009	LETO 2008	LETO 2009	LETO 2008	LETO 2009	LETO 2008	LETO 2009	LETO 2008	
MARIBOR	15	19	1	3	1		54	78	3	10	2	5	76	115	66,09
MIKLAVŽ NA DR. POLJU							1						1	0	
HOČE-SLIVNICA				1			27	36	5	1		1	32	39	82,05
PESNICA		1			1		11	12	19	6			30	20	150,00
RUŠE		1					13	12	1	3			14	16	87,50
SELNICA OB DRAVI	1	1					1				1	3	3	4	75,00
LENART		1					11	38					11	39	28,21
BENEDIKT								1	5	7			5	8	62,50
SV. ANA	1												1	0	
ŠENTILJ		1		6			3	11	2	5	4	2	9	25	36,00
DUPLEK							128	134		2			128	136	94,12
KUNGOTA		1					4	2	22	23			26	26	100,00
SV. TROJICA		1					3	4					3	5	60,00
SV. JURIJ								2					0	2	-
GORNJA RADGONA							2	1					2	1	200,00
SKUPAJ	17	26	1	10	1	1	258	331	57	57	7	11	341	436	78,21

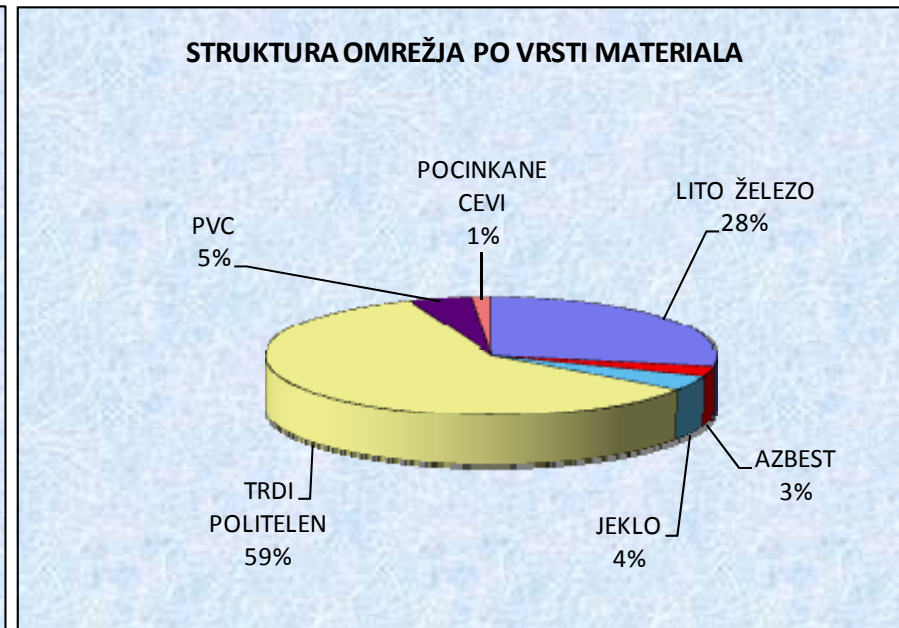
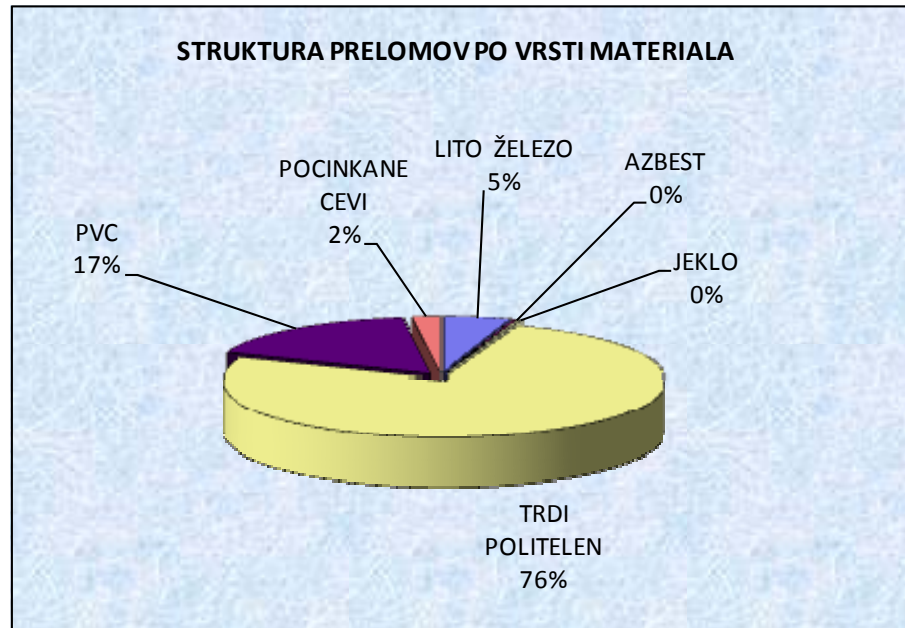
PREGLED INTERVENCIJ NA SPOJNIH VODIH IN DRUGIH NAPRAVAH OMREŽJA ZA LETI 2009 IN 2008

OBČINA	ZAM. IN POP. SP. VODOV		POP. CEST. ZAKLOPNIK.		POP. ZASUNOV		POP. IN PREG. HIDR.		SKUPAJ		INDEKS 2009/2008
	LETO 2009	LETO 2008	LETO 2009	LETO 2008	LETO 2009	LETO 2008	LETO 2009	LETO 2008	LETO 2009	LETO 2008	
MARIBOR	90	140		9	2	9		19	92	177	51,98
MIKLAVŽ NA DR. POLJU	15	12		1				1	15	14	107,14
HOČE-SLIVNICA	7	8						1	7	9	77,78
PESNICA	15	15		2		1		1	15	19	78,95
RUŠE	9	8				1			9	9	100,00
SELNICA OB DRAVI	4	4				2			4	6	66,67
LENART	9	13					1		9	14	64,29
BENEDIKT		1							0	1	-
SV. ANA		2							0	2	-
ŠENTILJ	5	12					1		5	13	38,46
DUPLEK	55	63					2		55	65	84,62
GORNJA RADGONA		1							0	1	-
SV. JURIJ	2								2	0	-
SV. TROJICA		3							0	3	-
KUNGOTA	10	8							10	8	125,00
SKUPAJ	221	290	0	12	2	13	0	26	223	341	65,40



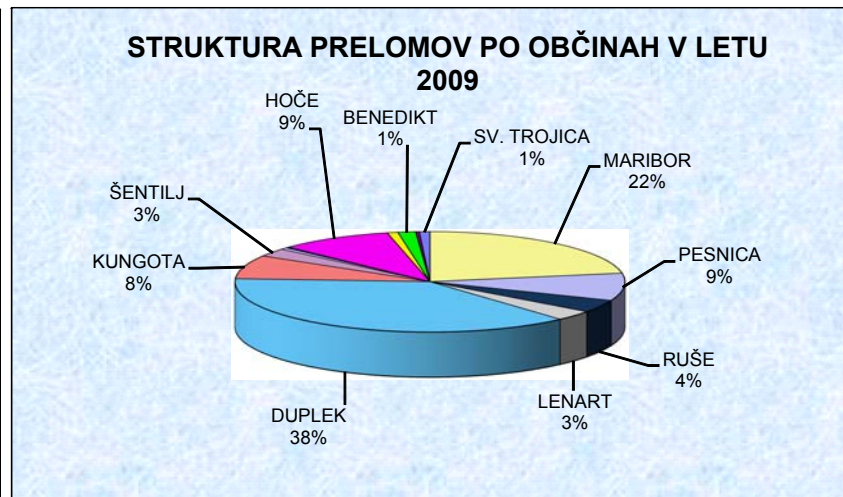
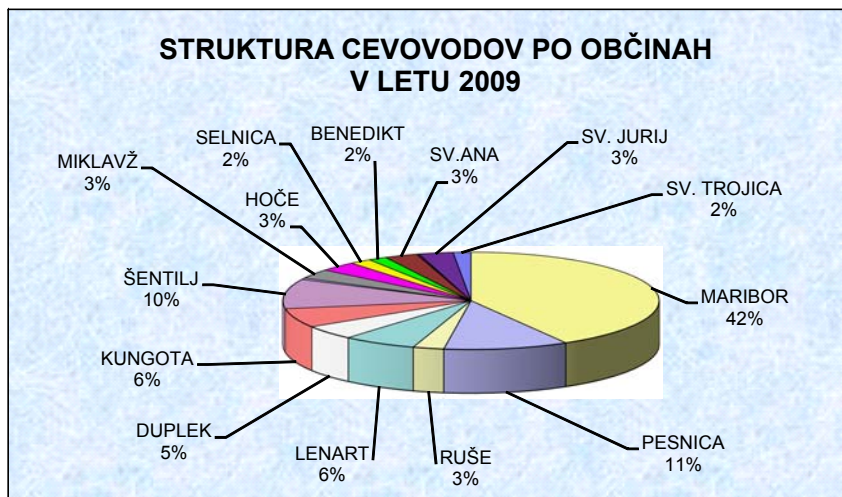
Priloga 11: Struktura in število prelomov po vrstah materiala v letu 2009

VRSTA MATERIALA	2009				PRIMERJALNA STRUKTURA MATERIALA			
	ŠTEVILO PRELOMOV	STR.	OMREŽJE 2009 (v m)	STR.	leto 2008 (v m)	STR.	leto 2007 (v m)	STR.
LITO ŽELEZO	17	4,99	377.724	27,84	362.322	27,60	342.378	26,51
AZBEST	1	0,29	36.715	2,71	36.717	2,80	38.977	3,02
JEKLO	1	0,29	54.843	4,04	54.714	4,17	62.127	4,81
TRDI POLITELEN	258	75,66	807.748	59,54	780.647	59,47	766.079	59,32
PVC	57	16,72	61.703	4,55	62.678	4,77	65.582	5,08
POCINKANE CEVI	7	2,05	17.933	1,32	15.653	1,19	16.253	1,26
SKUPAJ	341	100,00	1.356.666	100,00	1.312.731	100,00	1.291.396	100,00



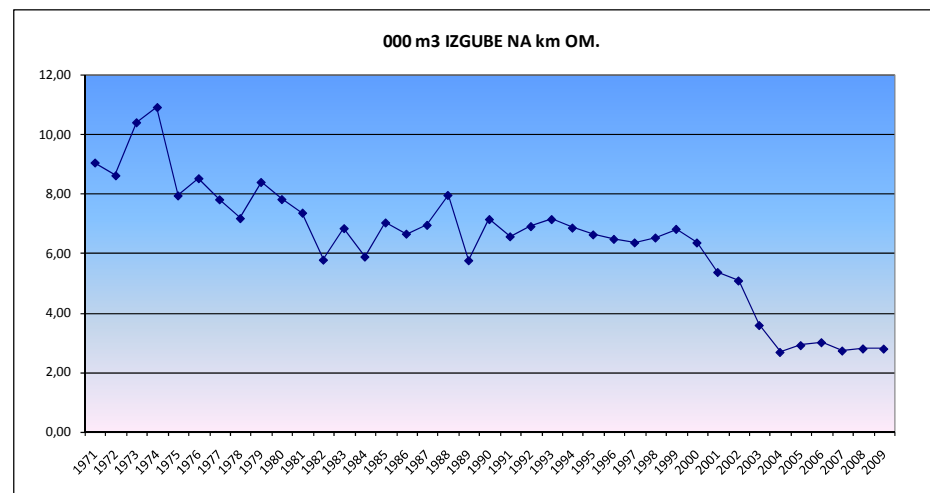
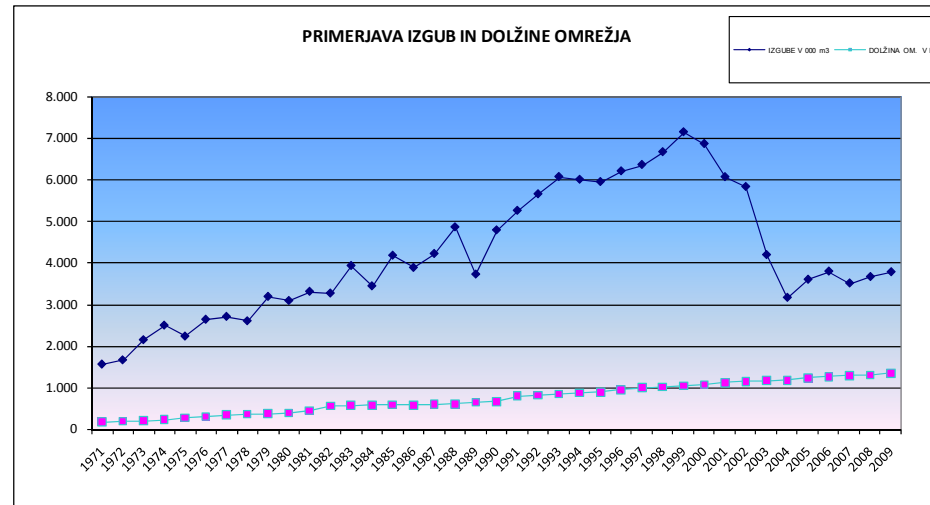
Priloga 12: Dolžina cevovodov po vrstah materiala in občinah

OBČINA	JEKLO	LITO ŽELEZO	AZBEST CEMENT	TRDI POLIETILEN	PVC	POCINKANE	SKUPAJ	PRELOMI
MARIBOR	37.316	276.679	14.969	206.691	19.542	9.422	564.619	76
PESNICA	4.747	3.931	5.691	122.270	8.334		144.973	30
RUŠE	405	13.320	2.072	15.559	1.012	3.553	35.921	14
LENART	35	17.839	7.732	58.770	227	1.198	85.801	11
DUPLEK	25	9.373	1.305	53.054	165		63.922	128
KUNGOTA	322	4.708		70.156	10.918		86.104	26
ŠENTILJ	4.446	10.932	982	107.248	10.022	70	133.700	9
G.RADGONA				6.960			6.960	2
MIKLAVŽ	5.528	11.470		22.930	2.587		42.515	1
HOČE	1.660	11.611	3.964	23.329	2.868		43.432	32
SELNICA	98	10.067		11.366	337	3.690	25.558	3
BENEDIKT	165			17.297	3.836		21.298	5
SV.ANA		3.964		33.856	766		38.586	1
CERKVENJAK				741			741	0
APAČE				2.125			2.125	0
SV. JURIJ		1.590		38.080			39.670	0
SV. TROJICA	96	2.240		17.316	1.089		20.741	3
SKUPAJ	54.843	377.724	36.715	807.748	61.703	17.933	1.356.666	341



Priloga 13: Primerjava izgubljene količine vode in dolžine omrežja v sistemu Mariborskega vodovoda v obdobju od leta 1971

	IZGUBE V 000 m ³	DOLŽINA OM. V km	000 m ³ IZGUBE NA km OM.
1971	1.574	174	9,06
1972	1.675	194	8,63
1973	2.160	208	10,41
1974	2.509	230	10,92
1975	2.247	283	7,95
1976	2.651	311	8,53
1977	2.720	348	7,82
1978	2.614	364	7,18
1979	3.200	381	8,40
1980	3.102	396	7,83
1981	3.322	451	7,37
1982	3.280	567	5,79
1983	3.943	576	6,85
1984	3.453	586	5,89
1985	4.190	595	7,04
1986	3.897	585	6,66
1987	4.231	608	6,96
1988	4.871	612	7,96
1989	3.736	648	5,77
1990	4.798	671	7,15
1991	5.267	801	6,57
1992	5.666	819	6,92
1993	6.080	850	7,15
1994	6.014	876	6,87
1995	5.960	898	6,64
1996	6.217	959	6,49
1997	6.370	1.000	6,37
1998	6.677	1.022	6,53
1999	7.156	1.049	6,82
2000	6.874	1.080	6,37
2001	6.077	1.131	5,37
2002	5.841	1.148	5,09
2003	4.204	1.172	3,59
2004	3.176	1.184	2,68
2005	3.611	1.240	2,91
2006	3.808	1.266	3,01
2007	3.523	1.291	2,73
2008	3.677	1.314	2,80
2009	3.793	1.357	2,80



4.4 Tržna dejavnost

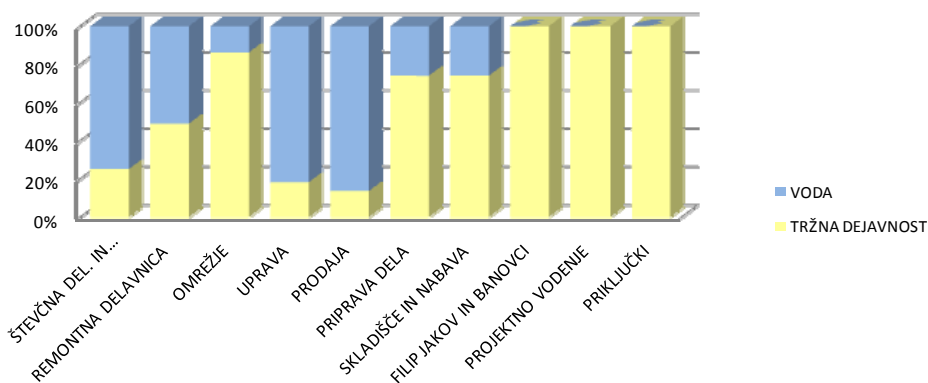
Tržna dejavnost je v letu 2009 predstavljala 34% kosmatega donosa, ki ga je ustvarilo podjetje. Tržna dejavnost razbremenjuje vodo oskrbo in bolj optimalno zapolnjuje razpoložljive kapacitete podjetja in omogoča večjo produktivnost zaposlenih. Nosi velik del stroškov brez katerih bi bili stroški za vodo oskrbo bistveno višji, podjetje bi pa poslovalo brez dobička.

Pretežni del tržne dejavnosti je investicijsko vzdrževalne narave (novi priključki, obnova priključkov, investicije na osnovi dotacij, amortizacije in tujih sredstev, razne storitve ipd.).

Razmerje stroškov po organizacijskih enotah kjer se pojavlja tržna dejavnost so prikazani v tabeli. Stroški glavne dejavnosti (distribucija vode, črpanje in tranzit) v tabeli niso zajeti:

ENOTA	SKUPAJ STROŠKI	STROŠKI		STROŠKI VODA
		TRŽNA DEJAVNOST	%str.tržne dejavn. v skupnih stroških	
ŠTEVČNA DELAVNICA	550.297	90.267	16,40	460.030
REMONTNA DELAVNICA	412.573	130.579	31,65	281.994
OMREŽJE	3.777.333	3.001.254	79,45	776.078
UPRAVA (BREZ STR.PREN.NA DRUGE ENOTE ZNOTRAJ PODJ.)	1.948.207	75.683	3,88	1.872.524
PRODAJA (OBRAČUN VODE)	865.763	145.981	16,86	719.782
PRIPRAVA DELA	105.859	78.442	74,10	27.418
SKLADIŠČE IN NABAVA	164.746	122.077	74,10	42.669
FILIP JAKOV IN BANOVCİ	43.677	43.677	100,00	0
PROJEKTNO VODENJE	106.349	106.349	100,00	0
PRIKLJUČKI	146.641	146.641	100,00	0
SKUPAJ	8.121.444	3.940.948	48,53	4.180.495

RAZMERJE MED STROŠKI TRŽNE DEJAVNOSTI IN STROŠKI VODE



4.5 Nabavna funkcija in javna naročila

Mariborski vodovod je v letu 2009 izvajal javna naročila pretežno po Zakonu o javnem naročanju na vodnem, energetske, transportnem področju in področju poštnih storitev - ZJNVETPS (Ur.l.RS. št. 128/2006 z dne 8.12.2006).

Mejne vrednosti za posamezne vrste postopkov izvajanja javnih naročil:

1. Samo vodene evidence o izvršenih poslih:
 - 0 – 20.000 EUR za blago in storitve
 - 0 – 40.000 EUR za gradbena dela
2. Izvajanje javnih naročil male vrednosti po postopku zbiranja ponudb:
 - nad 20.000 – 80.000 EUR za blago in storitve
 - nad 80.000 – 160.000 EUR za gradbena dela
3. Izvajanje javnih naročil po enem od zakonsko določenih predpisov:
 - nad 80.000 EUR za blago in storitve
 - nad 160.000 EUR za gradbena dela

JAVNA NAROČILA MARIBORSKEGA VODOVODA V LETU 2009:

1. Samo evidence:
 - 5.000 – 20.000 EUR - 33 naročil (21 blago in storitve, 12 naročil gradbena dela)
2. Mala naročila:
 - do 20.000 EUR - 4 naročila (1 naročilo blago, 1 naročilo storitev, 2 naročila gradbena dela)
 - nad 20.000 EUR - 40 naročil (6 naročil blago, 4 naročila storitev, 30 naročil gradbena dela)
3. Velika naročila:
 - 3.1 Javni razpis za nakup električne energije po kriteriju najnižje cene (objava na portalu javnih naročil)
Izbrani dobavitelj je bilo podjetje Elektro Maribor.
 - 3.2 Javni razpis za notranjo kontrolo pitne vode po kriteriju:

- cena	75 točk
- reference	25 točk

 (objava na portalu javnih naročil)
Izbrani dobavitelj je bilo podjetje Zavod za zdravstveno varstvo Maribor.

4.6 ISO in kakovost vode

1. OCENA DOSEGANJA CILJEV POSLOVANJA

Doseganje ciljev določenih v poslovnem načrtu za leto 2009 ocenjujemo za uspešno.

V poslovnem načrtu za leto 2009 določeni cilji:

- obnova vodnih virov
- sanacija izgub na omrežju

so doseženi v tolikšni meri, da je število mikrobiološko oporečnih vzorcev pitne vode v letu 2009 močno znižalo od 6,3% v letu 2008 na 3,9%. Znižanje je tudi rezultat ukrepov sprejetih za ohranitev izredne kvalitete vode, ki jo dobavlja Mariborski vodovod. Kvaliteta vode je na tekem nivoju, ki omogoča, da se v mestni občini Maribor pitna voda ne klorira oz. se klorira le občasno, kar pomeni zelo kvalitetno pitno vodo.

Cilj zaščite vodnih virov pa zaradi spremembe predpisov glede našega vpliva na zaščito ni bil dosežen v predvidenem obsegu. To pa se kaže v še vedno povečanem obsegu mikrobiološko oporečnih vzorcev pitne vode v enem od vodnjakov črpališča v Betnavi, ki je zaradi mikrobiološke onesnaženosti izklopljen. Smo pa naredili vse kar je v naši moči za zaščito vodnih virov.

Z vidika izboljšanja kakovosti in s tem povečanja zadovoljstva naših odjemalcev so bili v letu 2009 ključni cilji kakovosti:

- zniževanje vodnih izgub z namenom zagotoviti varnejšo vodooskrbo,
- realizacija investicijskih projektov predvsem na področju vzdrževanja in sanacije vodooskrbnih objektov.

V letu 2009 so bili sanirani vodovodi v mestni občini Maribor v večjem obsegu kot v letu 2008. V ostalih občinah se sanacija vodovodov izvaja po programu glede na razpoložljiva sredstva. Realizacija obeh programov že kaže rezultate glede na to, da se število prelomov na omrežju znižuje in posledično se znižuje tudi čas izpada vodooskrbe. Klub precejšnjem znižanju števila prelomov pa so se vodne izgube v letu 2009 povišale. Vzrok je v pogostih prelomih na tranzitnem cevovodu večjega profila proti Kungoti, ki pa smo ga ob koncu leta 2009 delno zamenjali, tako, da je prelomov manj in bi se to moralo poznati na izgubah vode v letu 2010.

2. OCENA STORITEV, PROCESOV

Z vzpostavljenim sistemom kakovosti smo natančneje opredelili odgovornosti in potek izvajanja aktivnosti. Spremljave ustreznosti procesov temelji na naslednjih ključnih kazalnikih:

KAZALNIK	CILJ	DOSEGANJE CILJA	UKREP
kvaliteta vode	znižanje neustreznih analiz za 1%	znižanje za 2,4% točke	ne
čas izpadov vodooskrbe	znižanje za 1%	znižanje za 16,4%	ne
stroški popravil	v letu 2009 jih ne bo	jih ni bilo	ne
porabljena energija	znižanje za 1%	zvišanje za 0,3%	da
število prelomov	znižanje števila prelomov	znižanje za 21,8%	ne
število okvarjenih vodomerov	znižanje za 1%	znižanje za 5,3	ne
vodne izgube	znižanje	zvišanje za 1,7% točke	da
reklamacije računov	znižanje za 1%	znižanje za 37,9%	ne

Kakovost naših storitev in njihovo izvajanje ocenjujemo glede na kazalnike kot zelo dobro.

Kvaliteta vode se je v primerjavi z letom poprej občutno izboljšala. Poudariti moramo, da je bila kvaliteta že v letu 2008 skladna z zahtevami Pravilnika o pitni vodi. Število mikrobiološko neskladnih vzorcev na enem od vodnjakov na območju Betnave je še vedno preveliko, da bi lahko vodnjak vključili v omrežje. Onesnaženje je posledica intenzivnih gradbenih posegov v bližini črpališča. Glede rezultatov kemijskih analiz v letu 2009 ni bilo večjega števila neskladnih vzorcev. V Mestni občini Maribor in na nekaterih območjih, kjer se voda na klorira še prihaja do občasnih neustreznih analiz vode zaradi neustreznih in zastarelih vodovodnih instalacij pri uporabnikih. Sprejeti ukrepi v skladu uvedenim projektom HACCP pa že dajejo rezultate.

Stroškov popravil cevovodov mlajših od 5 let v letu 2009 ni bilo, kar kaže, da so bili ukrepi za znižanje teh stroškov uspešni.

Število okvarjenih vodomeroev se je v primerjavi s preteklim letom povišalo od 75 na 71 primerkov, to je 0,1% vseh vodomeroev, ki jih vzdržujemo. Razlogi so bili v puščanju vodomeroev, ter vodomeroi se ustavijo predvsem zaradi peska v vodi. Manj je bila narobe montiranih vodomeroev, kar kaže na to, da je bil ukrep učinkovit.

Vodne izgube so se v letu 2009 zvišale za 1,74% točke, kar kaže na to, da so bili sprejeti pravilni ukrepi, ki pa so se v letu 2009 izvedli šele ob koncu leta, ostajajo pa v veljavi, dokler se izgube vode ne znižajo na evropsko raven.

Znižalo se je število upravičeno reklamacij v zvezi z obračunom vode od 29 v letu 2008 na 18 v letu 2009. Število je glede na število odjemalcev (41.000) in na število izdanih računov (490.000) majhno, sprejeti ukrepi za znižanje pa so bili uspešni.

3. OCENA ZADOVOLJSTVA NAROČNIKOV, ODJEMALCEV

Ocenjujemo, da so odjemalci – kupci naših storitev z našim delom zadovoljni, saj ni bilo večjega števila reklamacij oz. pritožb na naše delo. Od uvedbe sistema kakovosti smo izvedli 5 anket pri naših uporabnikih. Vse še zlasti zadnja iz leta 2009 so pokazale, da se zadovoljstvo porabnikov nenehno izboljšuje. Ankete izvajamo na dve leti, tako, da bomo naslednjo izvedli v letu 2011.

4. OCENA ZADOVOLJSTVA ZAPOSLENIH

Ocenjujemo, da smo zaposleni zadovoljni s službo na Mariborskem vodovodu saj:

- podjetje skrbi za nenehno izboljšanje delovnega okolja in pogojev dela
- nabavljajo se modernejša orodja, stroji in oprema
- delavci uporabljajo zaščitna sredstva
- delavcem omogočamo izobraževanje potrebna za njihovo delo
- plače in ostali prejemki se izplačujejo v skladu z internimi akti in zakonodajo vedno v roku
- omogočeno je letovanje in oddih zaposlenih
- delavcem podjetja plačuje dodatno pokojninsko zavarovanje.

Omenjene trditve potrjuje tudi v letu 2009 opravljena anketa o zadovoljstvu zaposlenih.

Anketa o zadovoljstvu zaposlenih se izvaja na dve leti.

5. OCENA REZULTATOV PRESOJ

V planu presoj smo določili presoje sistema na vseh področjih pomembnih za kakovost, to je 15 presoj. Izvedenih je bilo 14 internih presoj sistema ISO 9001:2000 ter interna presoja kontrolnega organa. Presoje področja razvoja vodooskrbe nismo



izvedli, ker smo razvoj umaknili iz sistema kakovosti. Ugotovljeno je bilo eno odstopanje pri presojah sistema kakovosti, ki pa je bilo odpravljeno, priporočil ni bilo. Pri presoji kontrolnega organa je bilo eno odstopanje in eno priporočilo. Odstopanje je bilo odpravljeno, priporočila pa upoštevana.

Podrobnejše ugotovitve so podane v poročilih o presojah. Najpomembnejše ugotovitve so bile:

- na posameznih področjih je sistem kakovosti različno dobro implementiran, vendar deluje
- sistem kakovosti je pri sodelavcih dobro sprejet, v glavnem dokumentacijo poznajo, bo pa potrebno odločno ukrepati na področjih kjer se še pojavljajo problemi izvajanja sistema kakovosti.

Ugotovljeno priporočila so bila po presoji upoštevana.

V letu 2009 sta bili izvedeni dve zunanji presoji in sicer presoja sistema vodenja kakovosti po standardu ISO 9001:2000 in presoja kontrolnega organa po SIS EN ISO/IEC 17020. Po obeh presojah so bila vsa priporočila upoštevana in neskladja odpravljena.

Poročilo o skladnosti pitne vode v letu 2009

Na osnovi Pravilnika ter v skladu z Direktivo Sveta 98/83/ES o kakovosti vode Zavod za zdravstveno varstvo Maribor ugotavlja, da je bila pitna voda celotnega sistema za oskrbo s pitno vodo, ki ga upravlja Mariborski vodovod, v letu 2009 varna in je izpolnjevala zahteve, ki jih mora izpolnjevati pitna voda z namenom varovanja zdravja ljudi pred škodljivimi učinki zaradi kakršnega koli onesnaženja pitne vode.

Skladnost pitne vode je Mariborski vodovod, d.d. tudi v letu 2009, tako kot do sedaj, zagotavljal z izvajanjem notranjega nadzora po izdelanem HACCP načrtu oziroma z obvladovanjem procesov od črpanja podzemne vode, njene obdelave, prečrpavanja in distribucije do uporabnikov. Skladnost pitne vode se je spremljala na črpališčih, v vodohranih, na omrežju in pri uporabnikih (večinoma v osnovnih šolah in vrtcih ter deloma v gostinskih obratih). Vzorčenje se je izvajalo tudi v sistemu bogatenja in aktivne zaščite črpališča Vrbanski plato.

Vzorčenje pitne vode v sklopu notranjega nadzora je tudi v letu 2009 izvajal Zavod za zdravstveno varstvo Maribor, Center za higieno in zdravstveno ekologijo. Na celotnem sistemu Mariborskega vodovoda d.d. je bilo skupno med izvajanjem notranjega nadzora v letu 2009 odvzetih 2.413 vzorcev, od tega 2.255 za mikrobiološke analize in 158 za kemijske analize. Ob navedenem številu analiz je bilo izvedenih še 1.026 terenskih meritev vsebnosti prostega klora, 474 meritev prostega klor dioksida, 2.255 terenskih meritev temperature in 2.255 ostalih terenskih meritev (redox potencial, pH in električna prevodnost).

V predmetno poročilo niso vključeni rezultati analiz, ki so bile narejene na sistemu bogatenja podtalnice (reka Drava, v vodnjakih na Mariborskem otoku ter v čistilni napravi - vtok in iztok), ker ne predstavljajo stanja kvalitete pitne vode, ki jo distribuira Mariborski vodovod d.d. uporabnikom.

Prav tako niso upoštevani rezultati analiz vode iz črpališča Betnava 2 saj se voda iz tega črpališča že od 29.08.2008 ne črpa v omrežje. Prav tako niso v poročilu upoštewane analize, ki so bile narejene na vodnjaku Ruše 2 saj se voda iz tega vodnjaka že od leta 2005 ne črpa v omrežje zaradi preseženih mejnih vrednosti pesticidov

Po rezultatih mikrobioloških preiskav Zavod za zdravstveno varstvo Maribor ugotavlja, da je Mariborski vodovod, d.d. distribuiral skladno vodo. Opažena občasna odstopanja kvalitete pitne vode na posameznih odvzemnih mestih nastajajo iz različnih razlogov. Večinoma gre odstopanja pripisati neustreznemu stanju internih instalacij (predvsem na nadomestnih odvzemnih mestih, kjer se vzorci pitne vode ne jemljejo stalno ampak samo občasno, na primer ko so zaprte šole in vrtci med poletnimi počitnicami). V manjši meri so ta posledica ukinitve preventivne dezinfekcije na centralnem vodooskrbnem sistemu in prelomov na omrežju ter s temi povezanimi sanacijskimi deli. Prav tako pa je vzrok tudi povišanje temperature vode v omrežju v poletnih mesecih, ko beležimo porast neskladnih vzorcev pitne vode.

Po rezultatih fizikalno – kemijskih preiskav Zavod za zdravstveno varstvo Maribor ugotavlja, da je Mariborski vodovod, d.d. distribuiral kemijsko skladno vodo. Občasno je bil zabeležen pojav pesticidov. V enem vzorcu vode iz črpališča Bohova 1 in v enem vzorcu iz črpališča Ceršak so bile presežene mejne vrednosti metabolita metolaklor ESA. Posledično so bile tudi v sklopu izvajanja državnega monitoringa ugotovljene presežene vrednosti tega metabolita v Vrtcu Miklavž in Vrtcu Hoče zato smo že v začetku leta 2008 pridobili oceno tveganja za zdravje ljudi zaradi prisotnosti metolaklora in razgradnjih produktov v pitni vodi pri Zavodu za zdravstveno varstvo Maribor. Ocenjuje se, da izmerjene koncentracije teh snovi v pitni vodi in posledično vnosi v organizem v primeru oskrbe s pitno vodo na območju, ki ga oskrbuje Mariborski vodovod d.d., ne predstavljajo nevarnosti za zdravje ljudi.

Na vodnih virih je bilo izvedenih 417 mikrobioloških analiz, od tega je bilo 6 vzorcev ali 1,4% vzorcev neskladnih. Pretežno so bili vzorci neskladni zaradi prisotnosti skupnih koliformnih bakterij (4 vzorci) in povišanega števila mikroorganizmov pri 37°C (2 vzorca).

Na vodnih virih je bilo izvedenih še 59 fizikalno kemijskih analiz. Neskladna sta bila 2 vzorca (na črpališču Bohova 1 in Ceršak po en vzorec zaradi preseženih mejnih vrednosti metolaklora ESA).

Skladnost pitne vode smo spremljali tudi **v vodooskrbnih objektih** (vodohranih, prečrpalnicah in razbremenilnikih). Vzorci pitne vode so se vzeli po predhodnem naročilu oz. po izvedenem čiščenju vodooskrbnih objektov.

Tako je bilo odvzetih 134 vzorcev pitne vode za mikrobiološka preskušanja. 8 vzorcev oziroma 5,9% vzorcev je bilo neskladnih (5 zaradi povišanega skupnega števila mikroorganizmov pri 37°C, 3 zaradi prisotnosti skupnih koliformnih bakterij, 2 zaradi prisotnosti Escherichie Coli, 1 zaradi prisotnosti enterokokov in 1 zaradi prisotnosti Clostridium Perfringens).

Odvzetih je bilo še 68 vzorcev pitne vode za fizikalno kemijska preskušanja. Dva vzorca nista bila skladna zaradi presežene mejne vrednosti nitratov vendar je potrebno poudariti, da so bili istočasno odvzeti vzorci na črpališčih in na omrežju skladni z določili Pravilnika o pitni vodi.

Skladnost pitne vode smo spremljali tudi **pri uporabnikih** (predvsem v šolah in vrtcih ter deloma v gostinskih objektih). Na teh lokacijah je bilo odvzetih 1.704 vzorcev pitne vode za mikrobiološke analize. Zabeleženih je bilo 74 neskladnih vzorcev pitne vode oziroma 4,3% (v letu 2008 je bilo neskladnih 6,3% vzorcev).

Najpogosteje je bila neskladnost izražena s povišanim številom mikroorganizmov pri 22°C oz. 37°C (v 40 vzorcih pitne vode) in s prisotnostjo koliformnih bakterij (v 33 vzorcih pitne vode). 7 vzorcev je bilo neskladnih zaradi prisotnosti Escherichie Coli, 3 vzorci zaradi prisotnosti Clostridium perfringensa in 2 zaradi prisotnosti enterokokov. V vseh primerih neskladnosti so bili izvedeni korektivni ukrepi, v primeru potrebe je



bilo izvedeno spiranje omrežja in vključitev ali povišanje doziranja dezinfekcijskega sredstva. Rezultati analiz kontrolnih vzorcev so bili skladni.

Na teh istih lokacijah je bilo izvedenih še 34 fizikalno kemijskih analiz. Noben izmed vzorcev ni bil neskladen zaradi kemijskega vzroka.

V povprečju je odstotek neskladnih vzorcev mikrobioloških analiz **po občinah** glede na leto 2008 upadel in sicer skupno iz 6,3% na 3,9%.

V občini Kungota, Sveta Trojica v Slovenskih goricah in Sveti Jurij v Slovenskih goricah ni bilo zabeleženih mikrobiološko neskladnih vzorcev pitne vode.

Odstotek neskladnih vzorcev se je glede na leto 2008 v letu 2009 povišal v občinah Sveta Ana iz 0% na 9,7%, v občini Hoče – Slivnica iz 1,8% na 8,4% in v občini Miklavž na Dravskem polju iz 0,6% na 3,8%. V ostalih občinah je odstotek neskladnih mikrobioloških analiz v letu 2009 glede na leto 2008 upadel.

Iz letnega poročila Zavoda za zdravstveno varstvo Maribor v zaključku lahko povzemamo, da je bila oskrba s pitno vodo v letu 2009, kot navaja Zavod za zdravstveno varstvo Maribor, varna in je izpolnjevala zahteve, ki jih mora izpolnjevati pitna voda z namenom varovanja zdravja ljudi pred škodljivimi učinki zaradi kakršnega koli onesnaženja pitne vode.



Tabela: Prikaz rezultatov internega nadzora po občinah

OBČINA:	MIKROBIOLOŠKE ANALIZE																			FIZIKALNO KEMIJSKE ANALIZE											
	osnovna			občasna			Delež neskladnih analiz od 1997 - 2009 (%)													osnovna			občasne			delež neskladnih analiz od 2004 - 2009 (%)					
	Skupaj	Neskladni	Delež neskladnih analiz (%)	Skupaj	Neskladni	Delež neskladnih analiz (%)	1997	1998	1999	2000	2001	2002	2003	2004	2005	2006	2007	2008	2009	Skupaj	Neskladni	Delež neskladnih analiz (%)	Skupaj	Neskladni	Delež neskladnih analiz (%)	2004	2005	2006	2007	2008	2009
BENEDIKT	20	1	5,0%	8	0	0,0%	0,0%	0,0%	1,6%	1,6%	0,0%	0,0%	1,9%	0,0%	0,0%	0,0%	3,7%	16,1%	3,6%	1	0	0,0%	0	0	0,0%	0,0%	0,0%	0,0%	0,0%	0,0%	0,0%
DUPLEK	99	2	2,0%	40	1	2,5%	5,8%	5,6%	7,5%	3,0%	0,6%	0,8%	2,8%	0,9%	2,9%	2,8%	4,4%	4,8%	2,2%	11	0	0,0%	2	0	0,0%	0,0%	0,0%	0,0%	0,0%	0,0%	0,0%
HOČE - SLIVNICA	60	6	10,0%	94	7	7,4%	0,0%	0,0%	0,0%	0,0%	0,3%	1,3%	1,0%	1,0%	4,8%	1,9%	3,2%	1,8%	8,4%	0	0	0,0%	6	1	16,7%	0,0%	0,0%	0,0%	0,0%	0,0%	16,7%
KUNGOTA	60	0	0,0%	19	0	0,0%	2,8%	0,4%	0,4%	1,1%	0,8%	1,7%	0,6%	0,0%	3,1%	1,7%	4,6%	2,2%		1	0	0,0%	2	0	0,0%	0,0%	0,0%	0,0%	0,0%	0,0%	
LENART	40	1	2,5%	17	2	11,8%	8,0%	6,5%	4,4%	0,6%	2,3%	1,7%	2,9%	2,0%	1,2%	0,6%	2,9%	5,7%	5,3%	3	0	0,0%	1	0	0,0%	0,0%	0,0%	0,0%	0,0%	0,0%	
MESTNA OBČINA MARIBOR	568	23	4,0%	489	17	3,5%	3,4%	1,7%	1,7%	0,9%	1,3%	1,8%	1,2%	1,7%	2,1%	2,2%	7,8%	7,9%	3,8%	24	2	8,3%	54	0	0,0%	2,8%	1,2%	0,0%	0,0%	0,0%	2,6%
MIKLAVŽ	82	5	6,1%	76	1	1,3%	0,0%	0,0%	0,0%	0,5%	0,0%	0,3%	0,7%	0,3%	2,2%	1,0%	4,3%	0,6%	3,8%	0	0	0,0%	6	0	0,0%	10,0%	0,0%	0,0%	0,0%	11,1%	0,0%
PESNICA	80	3	3,8%	32	0	0,0%	7,5%	2,9%	1,0%	0,8%	1,7%	1,0%	1,3%	0,6%	0,8%	0,9%	4,4%	5,8%	2,7%	6	0	0,0%	1	0	0,0%	0,0%	0,0%	0,0%	0,0%	0,0%	0,0%
RUŠE	28	2	7,1%	39	2	5,1%	1,7%	1,2%	0,4%	0,8%	0,8%	2,3%	0,5%	1,0%	1,7%	1,3%	9,1%	13,3%	6,0%	3	0	0,0%	5	0	0,0%	12,9%	13,3%	0,0%	0,0%	0,0%	0,0%
SVETA TROJICA	20	0	0,0%	7	0	0,0%	0,0%	0,0%	0,0%	0,0%	0,0%	0,0%	0,0%	0,0%	0,0%	0,0%	0,0%	0,0%	0,0%	1	0	0,0%	1	0	0,0%	0,0%	0,0%	0,0%	0,0%	0,0%	0,0%
SVETI JURIJ	20	0	0,0%	9	0	0,0%	0,0%	0,0%	0,0%	0,0%	0,0%	0,0%	0,0%	0,0%	0,0%	0,0%	0,0%	0,0%	0,0%	3	0	0,0%	0	0	0,0%	0,0%	0,0%	0,0%	0,0%	0,0%	0,0%
GORNJA RADGONA	20	1	5,0%	7	2	28,6%	0,0%	0,0%	0,0%	0,0%	0,0%	0,0%	0,0%	0,0%	0,0%	0,0%	0,0%	0,0%	11,1%	1	0	0,0%	0	0	0,0%	0,0%	0,0%	0,0%	0,0%	0,0%	0,0%
SELNICA OB DRAVI	73	5	6,8%	49	3	6,1%	0,0%	0,0%	0,0%	1,1%	0,8%	1,2%	1,4%	1,3%	4,5%	3,8%	7,6%	6,8%	6,6%	4	0	0,0%	6	0	0,0%	1,1%	0,0%	0,0%	0,0%	0,0%	0,0%
SVETA ANA	21	3	14,3%	10	0	0,0%	0,0%	0,0%	0,0%	0,0%	3,1%	1,1%	0,0%	0,0%	0,0%	3,7%	16,1%	0,0%	9,7%	2	0	0,0%	0	0	0,0%	0,0%	0,0%	0,0%	0,0%	0,0%	0,0%
ŠENTILJ	100	1	1,0%	68	0	0,0%	2,7%	0,7%	0,0%	0,6%	0,9%	1,8%	1,5%	1,4%	0,5%	0,5%	3,0%	3,9%	0,6%	11	0	0,0%	3	1	33,3%	2,9%	0,0%	0,0%	0,0%	0,0%	7,1%
CELOTEN SISTEM	1291	53	4,1%	964	35	3,6%	4,2%	2,4%	1,5%	0,9%	1,1%	1,5%	1,3%	1,2%	2,2%	1,9%	6,2%	6,3%	3,9%	71	2	2,8%	87	2	2,3	2,5%	1,6%	0,0%	0,0%	0,5%	2,5%
% NEUSTREZNIH ANALIZ	3,9%																			2,5%											

Opomba: v tabelo so zajete tudi občine Cerkvenjak in Apače, ki ga s pitno vodo oskrbuje Mariborski vodovod d.d. vendar zaradi funkcionalne povezanosti sistema oskrbe s pitno vodo, podrobnejša delitev ni smiselna.



4.7 Pomembnejši kazalniki poslovanja in finančnega stanja podjetja

Pomembnejši kazalniki poslovanja in finančnega stanja družbe, ki jih izračunavamo so:

1.	stopnja lastniškosti financiranja	$\frac{\text{kapital}}{\text{obveznosti do virov sredstev}}$
2.	stopnja dolgoročnosti financiranja	$\frac{\text{vsota kapitala in dolg. dolgov (skupaj z dolg. rezerv.)}}{\text{obveznosti do virov sredstev}}$
3.	stopnja osnovnosti investiranja	$\frac{\text{osnovna sredstva (po neodpisani vrednosti)}}{\text{sredstva}}$
4.	stopnja dolgoročnosti investiranja	$\frac{\text{vsota osnovnih sredstev (po neodpisani vrednosti), dolg. finančnih naložb in dolgoročnih poslovnih terjatev}}{\text{sredstva}}$
5.	koeficient kapitalne pokritosti osn. sredstev	$\frac{\text{kapital}}{\text{osnovna sredstva (po neodpisani vrednosti)}}$
6.	koeficient neposredne pokritosti kratk. obveznosti (hitri koeficient)	$\frac{\text{likvidna sredstva in kratk. finan. naložbe}}{\text{kratkoročne obveznosti}}$
7.	koeficient pospešene pokritosti kratk. obveznosti (pospešeni koeficient)	$\frac{\text{vsota likvidnih sredstev in kratkoročnih terjatev in kratk. finan. naložbe}}{\text{kratkoročne obveznosti}}$
8.	koeficient kratkoročne pokritosti kratk. obveznosti (kratkoročni koeficient)	$\frac{\text{kratkoročna sredstva}}{\text{kratkoročne obveznosti}}$
9.	koeficient gospodarnosti poslovanja	$\frac{\text{poslovni prihodki}}{\text{poslovni odhodki}}$
10.	koeficient čiste dobičkonosnosti kapitala	$\frac{\text{čisti dobiček v poslovnem letu}}{\text{povprečni kapital (brez čistega poslovnega izida proučevanega leta)}}$

Zaradi posebnosti sredstev v upravljanju kazalniki izračunani iz bilance stanja na dan 31.12.2009 ne dajo prave slike poslovanja in finančnega stanja družbe, zato smo izračunali tudi kazalnike iz podbilance sredstev in obveznosti do virov sredstev podjetja ter jih primerjali z vrednostjo takšnih kazalcev v letu poprej.

KAZALNIKI FINANCIRANJA

	bilanca stanja		podbilanca MV	
	2009	2009	2008	2008
1. stopnja lastniškega financiranja	0,050	0,409	0,051	0,428
2. stopnja dolgoročnosti financiranja	0,936	0,478	0,944	0,536

Stopnja lastniškosti financiranja kaže delež kapitala v celotni pasivi bilance stanja. Vrednost kazalca se je v letu 2009 glede na prejšnje leto spremenila zaradi umika lastnih delnic. V podjetju predstavlja kapital 5% delež vseh obveznosti do virov sredstev, v kolikor pa upoštevamo samo podbilanco Mariborskega vodovoda je delež kapitala iz 42,8% v letu 2008 padel na 40,9% v letu 2009.

Stopnja dolgoročnosti financiranja kaže delež dolgoročnih dolgov in kapitala med vsemi obveznostmi do virov sredstev. Višina kazalnika v podjetju je izredno visoka kar lahko povežemo s sredstvi v upravljanju in visokim deležem teh sredstev med celotnimi sredstvi podjetja. Zaradi nižjega dobička, umika lastnih delnic in posledičnega zmanjšanja osnovnega kapitala, se je v podbilanci Mariborskega vodovoda delež iz 53,6% v letu 2008 zmanjšal na 47,8% v letu 2009.



KAZALNIKI INVESTIRANJA

	bilanca stanja 2009	podbilanca MV 2009	bilanca stanja 2008	podbilanca MV 2008
3. stopnja osnovnosti investiranja	0,896	0,274	0,894	0,292
4. stopnja dolgoročnosti investiranja	0,905	0,350	0,928	0,367

Stopnja osnovnosti investiranja prikazuje delež osnovnih sredstev v celotni aktivni bilanci stanja. Na ravni celotnega sistema (s sredstvi v upravljanju) predstavljajo osnovna sredstva 89,6 % vseh sredstev.

Stopnja dolgoročnosti investiranja prikazuje delež dolgoročnih sredstev med vsemi sredstvi. Podjetje ima 90,5% dolgoročnih sredstev med vsemi sredstvi. Kazalnik se je glede na leto 2008 nekoliko zmanjšal zaradi večjega deleža denarnih sredstev.

KOEFICIENT KAPITALSKE POKRITOSTI OSNOVNIH SREDSTEV

	bilanca stanja 2009	podbilanca MV 2009	bilanca stanja 2008	podbilanca MV 2008
5. koeficient kapitalске pokritosti OS	0,056	1,496	0,057	1,467

Koeficient prikazuje delež kapitala v osnovnih sredstvih. Kazalnik pove, da je le 5,6% osnovnih sredstev financiranih iz kapitala, ostala osnovna sredstva pa so financirana iz tujih virov. Pretežna večina osnovnih sredstev je v lasti občin, kar je prikazano kot obveznost do občin. Kazalnik v podbilanci MV je večji od 1, kar pomeni, da ima podjetje v lasti 49,6% več kapitala kot osnovnih sredstev.

KAZALNIKI PLAČILNE SPOSOBNOSTI

	bilanca stanja 2009	podbilanca MV 2009	bilanca stanja 2008	podbilanca MV 2008
6. koeficient neposredne pokritosti kratk.obveznosti	0,361	0,089	0,195	- 0,250
7. koeficient pospešene pokritosti kratk.obveznosti	1,485	1,214	1,648	1,202
8. koeficient kratkoročne pokritosti kratk.obveznosti	1,850	1,438	1,912	1,466

Hitri koeficient pove, kolikšen delež kratkoročnih likvidnih sredstev je v kratkoročnih obveznostih podjetja. Večji kot je delež koeficienta, bolj likvidno je podjetje. V letu 2009 se je likvidnost podjetja glede na predhodno leto izboljšala. Negativna vrednost pri izračunu iz podbilance Mariborskega vodovoda v letu 2008, je posledica posebnosti, ko se na skupnem ŽR računu podjetja prelivajo denarnih sredstva podjetja in občin, kjer je ob koncu leta podjetje imelo negativen predznak teh sredstev (podrobnejši opis pri bilanci stanja podjetja in občin). V letu 2009 ima ta kazalnik ponovno pozitiven predznak.

Pospešeni koeficient prikazuje razmerje med gibljivimi sredstvi (brez zalog in dolgoročnih terjatev) in kratkoročnimi dolgovi. Kot ugoden koeficient se razume tisti, ki je večji od 1, kar pomeni, da je izračunan koeficient za podjetje zelo ugoden. Na ravni celotnega sistema se je koeficient v primerjavi z letom 2008 poslabšal, na ravni Mariborskega vodovoda, pa izboljšal.

Kratkoročni koeficient prikazuje razmerje med kratkoročnimi sredstvi in kratkoročnimi obveznostmi in kaže na likvidnostni položaj podjetja. Kazalnik se je v primerjavi z letom 2008 na ravni celotnega sistema nekoliko poslabšal.

KOEFICIENT GOSPODARNOSTI POSLOVANJA

	bilanca stanja 2009	bilanca stanja 2008
9. koeficient gospodarnosti poslovanja	0,869	0,885

Koeficient kaže razmerje med prihodki in odhodki iz poslovanja. Čim večja je razlika med prihodki in odhodki, večja je gospodarnost poslovanja. V letu 2009 se je v primerjavi z letom 2008 razmerje nekoliko obrnilo v prid odhodkov.



KAZALNIKI DOBIČKONOSNOSTI

	bilanca stanja 2009	bilanca stanja 2008
10. koeficient čiste dobičkonosnosti kapitala	0,003	0,025

Koeficient čiste dobičkonosnosti kapitala prikazuje razmerje med čistim dobičkom in povprečno vrednostjo kapitala (povprečje dveh zaporednih let brez čistega poslovnega izida posameznega leta). Čista dobičkonosnost kapitala se je v letu 2009 zmanjšala zaradi manj ustvarjenega dobička kot leta 2008.

4.8 Načrti za prihodnost

Poslovanje podjetja v prihodnje bo v veliki meri odvisno od cen storitev in vsebine pogodb o najemu infrastrukture z občinami. Iz trenutnega odziva občin na nove predloge cen sklepamo, da bo poslovno leto 2010 zelo negotovo. Tudi gospodarska kriza, ki se najbolj odraža v gradbeni dejavnosti bo močno vplivala na poslovanje podjetja. Poleg manj investicij, se bo to občutilo na povečani konkurenci na javnih razpisih za izgradnjo cevovodov. Tržna dejavnost bo odvisna tudi od izvedbe I. faze projekta ureditve SV Slovenije s pitno vodo, za katerega država še vedno ni sprostila sredstev.

V letu 2010 nameravamo izvesti razpis za dobavo volumetričnih vodomero in začeti z vgradnjo le teh. Vgradnja teh vodomero bo zmanjšala vodne izgube. Po prvih ocenah bodo ti vodomeri precej dražji od klasičnih.

V okviru osnovne dejavnosti bo podjetje tudi v prihodnje ostalo zvesto svojim dolgoročnim ciljem:

- investiranje v posodabljanje vodooskrbnega sistema,
- skrb, da bodo naši odjemalci še naprej pili neoporečno in kvalitetno pitno vodo najvišje kakovosti,
- po najboljših močeh zaščititi obstoječe vodne vire in zagotoviti rezervne.
- dolgoročni cilj ostaja tudi ukinitvev dezinfekcije s klorom oz. zmanjšanje njegove vsebnosti na območjih, ki so zelo oddaljena od črpališč.
- z internimi racionalizacijami, izboljšavami in okrepljenim izvajanjem tržne dejavnosti, ki znižuje stalne stroške na osnovni, bomo poskušali vplivati na znižanje lastne cene vode.



4.9 Pomembni poslovni dogodki po koncu poslovnega leta

Odziv večine občin na nove predloge cen je bil odklonilen. Jesenske lokalne volitve situacijo še dodatno otežujejo. Kot kaže, bo le peščica občin sprejela predlagane cene. Kako bodo urejena razmerja s preostalimi občinami je še odprto. V mesecu januarju je Vlada RS sprejela Uredbo o nadomestilu za zmanjšanje dohodka iz kmetijske dejavnosti zaradi prilagoditve ukrepom vodovarstvenega režima (Ur.l. RS, št. 5/10). Po tej uredbi je obveznik za plačilo nadomestila izvajalec javne službe. V predlogih novih tarif, ki jih je podjetje poslalo občinam je bila ocena teh stroškov že upoštevana. Ko bodo podpisane pogodbe s predlagatelji, se bodo nadomestila plačala za nazaj (celotno leto 2010). Po prejetih zahtevkih s strani upravičencev, bo strošek odškodnin za leto 2010 znašal 85.000 EUR. Če občine ne bodo sprejele predlaganih tarif, bodo ti stroški bremenili ustvarjeno amortizacijo infrastrukture po starih tarifah. Težava bo nastala, ker je zaradi prenizkih cen že v letu 2009 kar 9 izmed 17 občin oblikovalo obratovalno izgubo. Zaradi negotovosti glede poslovanja v prihodnje se je sprejemanje planskih dokumentov za leto 2010 zavleklo v mesec februar.

Z 31.12.2009 je bila ukinjena blagajna na sedežu podjetja. Uporabniki lahko položnice še naprej plačujejo brez provizije na mestni blagajni na Koroški ulici.



REVIZORJEVO POROČILO

Mnenje pooblaščenega revizorja namenjeno upravi in lastnikom družbe *Mariborski vodovod javno podjetje, d.d.*

Revidirali smo priložene računovodske izkaze gospodarske družbe *Mariborski vodovod javno podjetje, d.d.*, ki vključujejo bilanco stanja na dan 31.12.2009, izkaz poslovnega izida, izkaz denarnih tokov in izkaz gibanja kapitala in priložo k računovodskim izkazom za tedaj končano poslovno leto. Pregledali smo tudi poslovno poročilo.

Poslovodstvo je odgovorno za pripravo in pošteno predstavitev teh računovodskih izkazov v skladu s slovenskimi računovodskimi standardi. Ta odgovornost vključuje vzpostavitev, delovanje in vzdrževanje notranjega kontroliranja, povezanega s pripravo in pošteno predstavitvijo računovodskih izkazov, ki ne vsebujejo pomembno napačne navedbe zaradi prevare ali napake, izbiro in uporabo ustreznih računovodskih usmeritev ter pripravo računovodskih ocen, ki so utemeljene v danih okoliščinah.

Naša odgovornost je izraziti mnenje o teh računovodskih izkazih na podlagi revizije. Revizijo smo opravili v skladu z mednarodnimi standardi revidiranja. Ti standardi zahtevajo od nas izpolnjevanje etičnih zahtev ter načrtovanje in izvedbo revizije za pridobitev sprejemljivega zagotovila, da računovodski izkazi ne vsebujejo pomembno napačne navedbe.

Revizija vključuje izvajanje postopkov za pridobitev revizijskih dokazov o zneskih in razkritjih v računovodskih izkazih. Izbrani postopki so odvisni od revizorjeve presoje in vključujejo tudi ocenjevanje tveganj napačne navedbe v računovodskih izkazih zaradi prevare ali napake. Pri ocenjevanju teh tveganj prouči revizor notranje kontroliranje, povezano s pripravljanim in poštenim predstavljanjem računovodskih izkazov družbe, da bi določili okoliščinam ustrezne revizijske postopke, ne pa, da bi izrazil mnenje o uspešnosti notranjega kontroliranja družbe. Revizija vključuje tudi ovrednotenje ustreznosti uporabljenih računovodskih usmeritev in utemeljenosti računovodskih ocen poslovodstva ter ovrednotenje celotne predstavitve računovodskih izkazov. Verjamemo, da so pridobljeni revizijski dokazi zadostna in ustrezna podlaga za naše revizijsko mnenje.

Po našem mnenju so računovodski izkazi resničen in pošten prikaz finančnega stanja gospodarske družbe *Mariborski vodovod javno podjetje, d.d.* na dan 31.12.2009 ter njenega poslovnega izida in denarnih tokov za tedaj končano leto v skladu s slovenskimi računovodskimi standardi.

Poročilo o zahtevah druge zakonodaje

Poslovodstvo je odgovorno tudi za pripravo poslovnega poročila. Naša odgovornost je preveriti ali je poslovno poročilo skladno z revidiranimi računovodskimi izkazi. Naši postopki so opravljeni v skladu z mednarodnim standardom revidiranja 720 in omejeni na ocenitev skladnosti poslovnega poročila z revidiranimi računovodskimi izkazi in ne vključujejo

pregleda ostalih informacij, ki izhajajo iz nerevidiranih notranjih poročil. Po našem mnenju je poslovno poročilo skladno z revidiranimi računovodskimi izkazi.

Maribor, 2.4.2010

REVIDICOM revizijska družba, d. o. o.

mag. Stanko Čokelec,
Direktor

REVIDICOM
Revizijska družba d.o.o.
2000 Maribor, Grizoldova ul. 5

Anamarija Šprah
Pooblaščená revizorka